

주주총회소집공고

2020년 3월 12일

회 사 명 : 한국전력기술(주)
대 표 이 사 : 이배수
본 점 소 재 지 : 경상북도 김천시 혁신로 269
(전 화)054-421-3114
(홈페이지)<http://www.kepco-enc.com>

작 성 책 임 자 : (직 책)경영관리본부장 (성 명)엄 호 섭
(전 화)054-421-3285

주주총회 소집공고

(제45기 정기 주주총회)

당사 정관 제21조에 의하여 제45기 정기주주총회를 아래와 같이 개최하오니 참석하여 주시기 바라오며, 상법 제542조의4 제1항 및 당사 정관 제22조에 의거 소액주주님에 대한 소집통지는 본 공고로 갈음하오니 양지하여 주시기 바랍니다.

1. 일 시 : 2020년 3월 27일(금), 오전 11시 30분

2. 장 소 : 한국전력기술(주) 본사 3층 대회의실(337호)

(경상북도 김천시 혁신로 269)

3. 회의 목적사항

가. 보고사항 : 감사보고, 영업보고, 내부회계관리제도 운영실태 보고

나. 의결사항

제1호 : 제45기 재무제표(이익잉여금 처분계산서(안) 포함) 승인의 건

제2호 : 이사 보수한도 승인의 건

제3호 : 감사 보수한도 승인의 건

4. 기 타

가. 실질주주의 의결권 행사에 관한 사항

- 주주님께서서는 주주총회에 참석하시어 의결권을 직접 행사하시거나,

대리인에 위임하여 간접 행사할 수 있습니다.

나. 상법 제542조의4에 의거 경영참고사항 등을 당사의 본사, 금융위원회,

한국거래소, 한국예탁결제원에 비치 및 공시하오니 참고하시기 바랍니다.

다. 주주총회에 참석하시는 주주님께서서는 주주확인을 위하여 주민등록증

(외국인의 경우 투자등록증, 법인은 사업자등록증)을 필히 지참하시기 바랍니다.

5. 코로나19 관련 안내사항

가. 코로나19 관련 긴급상황 발생 시 주주총회 일시 및 장소 등을 사장이 긴급히 변경할 수 있습니다.

나. 총회장 입구에서 코로나19 관련 질문지 작성 및 발열여부 등을 확인하고자 하오니 협조 바랍니다.

다. 코로나19 의심자 및 마스크 미착용자 등은 총회장 입장을 제한하고 별도 공간에서 주주권 행사를 대리할 예정입니다.

I. 사외이사 등의 활동내역과 보수에 관한 사항

1. 사외이사 등의 활동내역

가. 이사회 출석률 및 이사회 의안에 대한 찬반여부

회사	개최일자	의안내용	사외이사 등의 성명					
			박재현 (출석률:90.9%)	조택상 (출석률:90.9%)	허문수 (출석률:90.9%)	고영희 (출석률:100%)	안운태 (출석률:100%)	최재석 (출석률:100%)
			찬 반 여부					
1	'19.01.25	비상임이사 선임을 위한 임원추천위원회 구성(안)	불참	찬성	찬성	찬성	찬성	-
		에너지경제연구원 연구협력사업 출연 및 협약(안)	불참	찬성	찬성	찬성	찬성	-
		2018년도 연간 자체감사실적 보고	보고사항					
		수원시 자원회수시설 소각열(스팀) 활용사업 추진현황 보고	보고사항					
2	'19.02.12	이사 보수한도 승인(안)	찬성	찬성	찬성	찬성	찬성	-
		감사 보수한도 승인(안)	찬성	찬성	찬성	찬성	찬성	-
		상임감사 후보자 추천을 위한 임원추천위원회 구성(안)	찬성	찬성	찬성	찬성	찬성	-
		제44기 결산(안)	찬성	찬성	찬성	찬성	찬성	-
		제44기 영업보고서(안)	찬성	찬성	찬성	찬성	찬성	-
		제44기 정기주주총회 소집(안)	찬성	찬성	찬성	찬성	찬성	-
		2018 회계연도 내부회계관리제도 운영실태 보고	보고사항					
3	'19.03.12	직원연봉규정 개정(안)	찬성	찬성	찬성	찬성	찬성	-
		제44기 이익잉여금 처분(안)	찬성	찬성	찬성	찬성	찬성	-
		내부회계관리규정 개정(안)	찬성	찬성	찬성	찬성	찬성	-
		2018 회계연도 내부회계관리제도 운영실태 평가 보고	보고사항					
		중장기 경영전략 개정 보고	보고사항					
		2019년도 조직개편 보고	보고사항					
4	'19.04.02	2019년도 제1차 임시주주총회 소집(안)	찬성	찬성	찬성	찬성	찬성	-
		주주명부 폐쇄(안)	찬성	찬성	찬성	찬성	찬성	-
		공공기관 채용실태 정기 전수조사 감사결과 처분요구사항 보고	보고사항					
		임원연봉규정 개정(안)	찬성	찬성	찬성	찬성	찬성	-

회차	개최일자	의안내용	사외이사 등의 성명					
			박재현 (출석률:90.9%)	조택상 (출석률:90.9%)	허문수 (출석률:90.9%)	고영희 (출석률:100%)	안운태 (출석률:100%)	최재석 (출석률:100%)
			찬 반 여부					
5	'19.05.14	2019년도 제1차 임시주주총회 소집 변경(안)	찬성	찬성	찬성	찬성	찬성	-
6	'19.06.28	취업규칙 개정(안)	찬성	찬성	찬성	찬성	찬성	-
		상임임원 복무규정 제정(안)	찬성	찬성	찬성	찬성	찬성	-
		2019년도 한국전력기술(주) 안전기본계획(안)	찬성	찬성	찬성	찬성	찬성	-
		간접고용근로자 정규직 전환 추진현황 보고	보고사항					
		캐나다 연락사무소 운영 및 사업개발 추진 방안 보고	보고사항					
7	'19.08.23	프랑스 지사 설립(안)	찬성	찬성	찬성	찬성	찬성	찬성
		2019년(제45기) 상반기 결산 보고	보고사항					
8	'19.09.26	2019년도 사내근로복지기금 출연(안)	찬성	불참	찬성	찬성	찬성	찬성
		산업통상자원부 감사결과 처분요구사항 보고	보고사항					
9	'19.10.03	중장기 경영목표(안)	찬성	찬성	불참	찬성	찬성	찬성
		수원시 자원회수시설 에너지효율향상 사업 지분출자 및 주주협약 승인(안)	찬성	찬성	불참	찬성	찬성	찬성
		산업통상자원부 감사결과 처분요구사항 보고	보고사항					
		2018년도 국정감사 지적사항 및 조치계획·실적 보고	보고사항					
10	'19.12.04	직원연봉규정 개정(안)	찬성	찬성	찬성	찬성	찬성	찬성
		프랑스 지사 소재지(주소) 확정(안)	찬성	찬성	찬성	찬성	찬성	찬성
11	'19.12.27	직원연봉규정 개정(안)	찬성	찬성	찬성	찬성	찬성	찬성
		취업규칙 개정(안)	찬성	찬성	찬성	찬성	찬성	찬성
		내부회계관리규정 개정(안)	찬성	찬성	찬성	찬성	찬성	찬성
		2020년도 사업계획 및 예산(안)	찬성	찬성	찬성	찬성	찬성	찬성
		2019년도 단체협약 체결결과 보고	보고사항					

* 2019년 12월 31일 기준

나. 이사회내 위원회에서의 사외이사 등의 활동내역

위원회명	구성원	활동내역		
		개최일자	의안내용	가결여부
-	-	-	-	-

* 2019년 12월 31일 기준

2. 사외이사 등의 보수현황

(단위 : 천원)

구분	인원수	주총승인금액	지급총액	1인당 평균 지급액	비고
사외이사	6	180,000,000	165,000	27,500	직무활동비

* 2019년 12월 31일 기준

II. 최대주주등과의 거래내역에 관한 사항

1. 단일 거래규모가 일정규모이상인 거래

(단위 : 억원)

거래종류	거래상대방 (회사와의 관계)	거래기간	거래금액	비율(%)
기술용역	한국전력공사(최대주주 본인)	2019.01.01~2019.12.31	304	7.01%
기술용역	한국수력원자력(최대주주의 특수관계인)	2019.01.01~2019.12.31	405	9.34%
기술용역	한국수력원자력(최대주주의 특수관계인)	2019.01.01~2019.12.31	320	7.38%

* 기타 참고사항

- 비율은 최근 사업연도말(2018년도) 매출총액(4,337억 원)에 대한 비율임
- 거래금액은 부가세 별도

2. 해당 사업연도중에 특정인과 해당 거래를 포함한 거래총액이 일정규모이상인 거래

(단위 : 억원)

거래상대방 (회사와의 관계)	거래종류	거래기간	거래금액	비율(%)
한국전력공사(최대주주 본인)	기술용역	2019.01.01~2019.12.31	366	8.44%
한국수력원자력(최대주주의 특수관계인)	기술용역	2019.01.01~2019.12.31	2,229	51.41%

* 기타 참고사항

- 비율은 최근 사업연도말(2018년도) 매출총액(4,337억 원)에 대한 비율임
- 거래금액은 부가세 별도

III. 경영참고사항

1. 사업의 개요

가. 업계의 현황

[원자력/원자로]

원자력산업은 기술집약적 고부가가치 산업으로 우리나라는 미국, 러시아, 일본, 프랑스, 중국과 세계원전시장에서 경쟁하고 있습니다. 산업은 원천 기술력을 바탕으로 한 독자적인 원자로 개발 능력, 수출노형 확보 여부, 원전 설계, 제작, 건설 및 운영 능력에 따라 경쟁력이 결정되는 특성을 지니고 있습니다. 이는 연관 산업군인 기계, 금속, 전기전자, 방사선 분야는 물론 안전과 품질을 중시하는 국가표준과 기초산업의 연계 발전이 가능한 분야이기도 합니다. 특히 원자로를 포함한 핵증기 공급계통은 최고의 안전성이 요구되는 원자력 핵심 원천기술 분야로 국방과 우주항공 산업과 같은 국가 전략산업으로 연계산업에 파급효과가 큰 기술집약적 산업분야입니다.

[에너지신사업]

국내 화력발전소 관련 산업은 정책 환경에 따라 변동하는 특성을 가지고 있습니다. 석탄화력 감축 및 재생에너지 확대를 골자로 하는 친환경 에너지믹스로의 전환 및 환경과 국민안전을 고려하는 전기사업법 개정 등에 따라 관련 설비증설 및 성능개선에 대한 수요가 증가할 것으로 예측됩니다. 또한 고농도 미세먼지가 사회문제로 부각되면서, 미세먼지 배출원에 대한 종합대책이 수립되었으며 국내 배출량의 30% 이상 감축을 목표로 노후 석탄화력발전소 조기폐지, 석탄화력발전소의 LNG 연료전환 등이 추진되고 있습니다.

해외의 경우 글로벌 저성장 기조로 인하여 발전소 신규 건설 수요는 감소하고 있으며 특히 세계적인 환경규제 강화로 인해 석탄화력발전 수요가 급감하였습니다. 그러나 노후발전소 성능개선 사업은 지속적으로 발주되고 있으며, 가스발전 및 복합화력발전의 용량이 확대되고 있습니다. 이와 더불어 신재생에너지 사업, 기술컨설팅 사업 및 투자를 동반한 투자개발형 사업은 가파른 성장세를 보이고 있습니다.

나. 회사의 현황

(1) 영업개황 및 사업부문의 구분

(가) 영업개황

[원자력/원자로 부문]

회사는 한빛3,4호기 원자력발전소를 시작으로 원자력발전소 설계업무를 독자 수행하는 과정에서 1,000MWe급 원자력발전소 설계를 한국형으로 표준화하였고, 이후 국제 경쟁력을 보유한 1,400MWe급 신형 경수로 설계기술(APR1400)을 개발함으로써 원전의 안전성과 경제성을 제고하여 왔습니다. 현재 APR1400 노형인 신고리3,4호기, 신한울1,2호기, 신고리5,6호기 및 UAE Barakah 원전 설계를 성공적으로 수행하고 있습니다. 특히 UAE Barakah 원전과 동일 노형인 신고리3호기가 제3세대 원전 중 세계 최초로 1주기 무고장 안전운전을 달성하였으며 신고리5호기의 원자로 설치 완료('19.11) 및 신고리3,4호기의 최종 종합준공 완료('19.12)는 회사의 원전 설계 기술을 다시 한 번 전 세계에 과시하는 계기가 되었습니다. 또한, UAE Barakah 원전 설계 사업의 성공적 수행을 기반으로 사우디아라비아, 영국, 체코, 폴란드 등에서 한전 및 한수원과 함께 원전 수출을 위한 공동의 노력을 기울이고 있습니다. 사우디아라비아에서는 2018년 7월 유자격공급자에 포함되어 사업수주에 긍정적인 상황이 전개되고 있으며, 체코, 폴란드, 카자흐스탄 등 동유럽 국가를 대상으로 하는 수요자 맞춤형 중형원전 APR1000 모형 개발로 신규시장 진출을 모색하고 있습니다.

회사는 사업영역 확장을 위하여 2018년 1월 UAE Barakah 원전 장기 엔지니어링 서비스계약(LTEA)을 체결하였으며, 기자재 공급사업 분야에서는 캐나다 달링톤 원전2호기 사업 경험을 바탕으로 달링톤 원전1,3,4호기 공급사업을 추가 수주하여 국내 중소기업과 해외동반 진출 성과를 올리기 위하여 노력하고 있습니다. 또한, 루마니아 체르나보다 원전 1호기설비개선사업 및 ITER(국제핵융합실험로) 기자재 공급 사업 등 해외 가동원전 및 기자재 공급 사업 참여 추진으로 사업영역 다각화 노력을 경주하고 있습니다.

연구개발 분야에서는 정부의 원자력 연구개발 5개년 계획에 근거한 차세대 혁신적인 전경수로(iPOWER)와 소형모듈원자로(SMR) 노형개발을 위한 핵심 원천기술 개발에 박차를 가하고 있으며, 특히 APR+ 최초호기 건설을 위한 성능검증과 설계 최적화,

iPOWER 개념설계, 규제현안 해결을 위한 원천 기술개발, 안전현안 기술개발 및 중대사고 대처 기술개발 등 다양한 기술개발 과제를 성공적으로 추진하고 있습니다. 또한, 사우디 SMART 건설 전 설계(PPE) 사업 수행경험을 바탕으로 회사 독자 SMR 모델 개발을 위한 핵심 원천기술 개발과 동시에 원자력시장 다변화(핵융합로, 해양원자로시스템, 페로 등)에 대응하여 업무영역을 확장하고 있습니다.

[에너지신사업 부문]

500MW급 석탄화력발전소 설계 표준화와 함께 지속적인 성능, 용량 격상 노력으로 2008년 800MW급 석탄화력발전소인 영흥화력발전소 1-4호기 설계를 수행하였으며 1,000MW급 초초임계압 석탄화력발전소 설계기술의 개발을 완료, 이를 적용한 당진화력 9,10호기 석탄화력 및 삼척화력 1,2호기를 성공적으로 준공하였습니다. 또한 신보령화력 1,2호기, 태안화력 9,10호기, 신서천화력 종합설계를 수행중에 있으며, 민간사업자가 발주한 1,000MW급 초초임계압 석탄화력발전소인 강릉안인화력 1,2호기, 고성하이화력 1,2호기 설계 사업을 수행 중에 있습니다.

회사는 이와 아울러 신성장 분야의 사업개발에도 박차를 가하고 있습니다. 국내 첫 노후발전소 성능개선 사업인 보령화력 3호기(500MW급) 성능개선 사업 및 보령4~6호기 성능개선 사업을 수행, 노후 석탄화력 발전소 및 환경설비 성능개선 사업 참여의 발판을 마련했습니다. 또한 영흥 1,2호기 환경설비개선사업 등 환경개선 사업개발, 울산 CLX내진안전성평가 등 내진 안전용역 사업개발을 추진하고 있으며 향후 증가할 신재생에너지 사업에 대비하여 제주 한림해상풍력 설계 및 발전기 구매사업 참여, 인천발전본부 및 세종 연료전지건설 설계, 남해 석탄가스화 복합발전(IGCC) 타당성검토 수행 등 관련분야의 실적 확보에 노력하고 있습니다.

해외사업의 경우 가나 타코라디 T2 사업 및 코트디부아르 CIPREL 사업 준공 경험을 바탕으로 서부 아프리카 및 동남아 지역에서 EPCM 사업개발을 추진하고 있습니다. 또한 인도네시아 바이오매스 사업, 말레이시아 친환경 종합폐기물처리센터 사업 및 이라크 전후 복구 사업 등 다양한 분야의 사업 진출을 모색하고 있습니다.

(나) 공시대상 사업부문의 구분

○ 회사는 발전소 및 플랜트 관련 엔지니어링 업체로서 1975년 설립된 이래 원자력 발전의 설계, 수화력발전소의 설계, 발전설비 O&M, 플랜트 건설사업 및 신재생 에너지 관련 사업 등을 영위하고 있습니다.

○ 회사의 사업부문은 성격에 따라 원자력, 에너지신사업(플랜트), 원자로로 분류하였습니다. 당기의 사업부문별 정보는 다음과 같습니다.

가. 사업부문별 재무정보

구분	연 도	원자력	에너지신사업	원자로
매출액 (백만원)	2019년(45기)	277,075	88,449	83,111
	2018년(44기)	290,646	63,366	79,689
	2017년(43기)	321,218	97,397	71,578

- 주) 1. 위 정보는 한국채택국제회계기준(K-IFRS)에 따라 작성되었음
 2. 회사는 전체를 단일 보고부문으로 보고 있으나, 사업 성격에 따라 상기와 같이 매출을 구분하였음
 3. 제43기(전전기)는 종전 기준서인 K-IFRS 1018호 및 1011호 등에 따라 작성되었음

(2) 시장점유율

회사의 주요 매출원인 한국수력원자력 등이 발주하는 원자력 발전소 설계의 경우 독점사업이므로 시장점유율이 100%이고, 수화력 발전소 설계의 경우 일부 중소규모화력 또는 복합화력발전소 부문에서 민간업체와 경쟁하고 있으며, 대규모 석탄화력/복합화력 발전소 설계는 회사가 상대적 우위를 점하여 수주에 유리한 실정입니다.

(3) 시장의 특성

국내 원전시장은 APR1400 최초호기인 신고리3,4호기가 종합준공 하였으며 신한울 1,2호기, 신고리5,6호기 설계 및 건설이 순조롭게 진행 중에 있습니다. 또한 가동 원전에 대한 지속적인 안전성 강화 요구에 따라 지진 대응기술과 안전현안 및 중대사고

대처 기술개발이 성공적으로 진행 중이며, 고준위 방사성 폐기물 사업 및 고리1호기 폐로 결정에 따라 새로운 사업이 확대될 예정입니다. 회사는 기 확보된 세계 최고 수준의 기술 경쟁력을 바탕으로 시장변화에 능동적으로 대응하기 위하여 노력하고 있습니다.

해외 원전시장의 경우 중국의 대규모 신규원전 건설, 영국의 원자력에너지 확대정책과 함께 사우디아라비아, 체코, 폴란드 등의 신규원전 건설시장이 활성화 되고 있습니다. 사우디아라비아는 중소형원전인 SMART 건설 추진과 동시에 2기의 건설원전 사업이 발주되어 5개 국가(한국, 미국, 러시아, 중국, 프랑스)가 경쟁하고 있으며 2022년 최종사업자가 결정될 예정입니다. 추가로 터키, 이집트, 브라질, 파키스탄 등이 신규원전 건설을 추진하고 있습니다.

[에너지신사업]

국내 화력발전소 관련 산업은 정책 환경에 따라 변동하는 특성을 가지고 있습니다. 석탄화력 감축 및 재생에너지 확대를 골자로 하는 친환경 에너지믹스로의 전환 및 환경과 국민안전을 고려하는 전기사업법 개정 등에 따라 관련 설비증설 및 성능개선에 대한 수요가 증가할 것으로 예측됩니다. 또한 고농도 미세먼지가 사회문제로 부각되면서, 미세먼지 배출원에 대한 종합대책이 수립되었으며 국내 배출량의 30% 이상 감축을 목표로 노후 석탄화력발전소 조기폐지, 석탄화력발전소의 LNG 연료전환 등이 추진되고 있습니다.

해외의 경우 글로벌 저성장 기조로 인하여 발전소 신규 건설 수요는 감소하고 있으며 특히 세계적인 환경규제 강화로 인해 석탄화력발전 수요가 급감하였습니다. 그러나 노후발전소 성능개선 사업은 지속적으로 발주되고 있으며, 가스발전 및 복합화력발전의 용량이 확대되고 있습니다. 이와 더불어 신재생에너지 사업, 기술컨설팅 사업 및 투자를 동반한 투자개발형 사업은 가파른 성장세를 보이고 있습니다.

회사는 이와 같은 변화에 대응하여 '19년 7월 한국국제협력단(KOICA), 한국해외인프라도시개발지원공사(KIND)와 해외 개발도상국 신재생에너지 및 노후발전소 현대화 투자사업 협력에 대한 업무협약(MOU)을 체결하였습니다.

(4) 신규사업 등의 내용 및 전망

○ 국내사업

국내 원자력 및 화력사업은 국가에너지기본계획 및 전력수급기본계획에 따라 발주되는 사업을 수행하고 있습니다. 원자력 사업의 경우, 한국수력원자력(주)에서 발주하는 신규원전 종합설계용역을 기술력의 절대적 우위에 따라 단독으로 수주하고 있으며 화력사업은 앞선 기술력과 설계 경험에 따라 1,000MW 이상의 대형 사업을 중심으로 시장의 우위를 점하고 있습니다. 또한 가동 발전소에 대한 유지보수 및 성능개선사업, 원전 사후관리사업, 태양광 및 풍력 등 신재생발전사업과 에너지신사업 등을 추진함으로써 회사의 지속가능발전을 추구하고 있습니다.

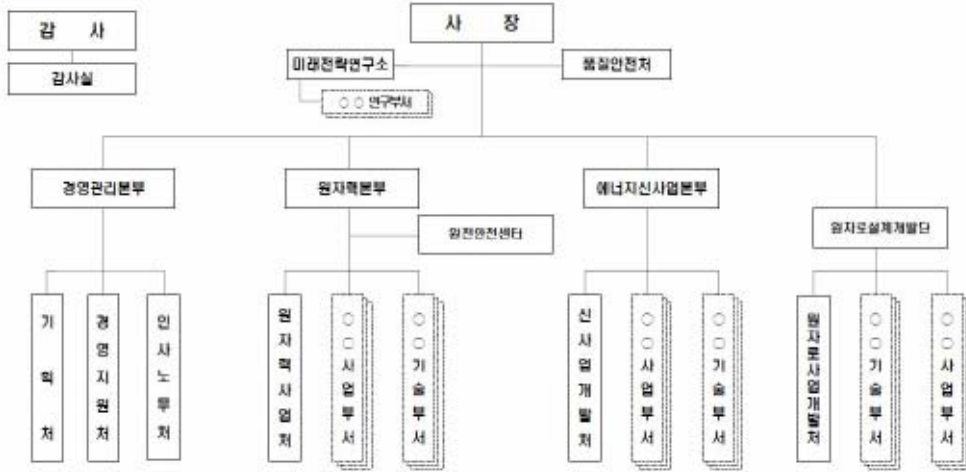
○ 해외사업

해외 원자력 신규 노형수출 사업은 한국전력공사 등 전력그룹사가 공동으로 협의체를 구성한 컨소시엄에 참여하고 있으며, 부분별 중소 엔지니어링사업은 회사가 자체적으로 추진중에 있습니다. 현재 수행하고 있는 해외 원전 수출 사업은 2009년 한전 컨소시엄과 추진한 UAE원전 사업이며 2018년 1월, 약 4,400억원 규모의 LTEA(장기 엔지니어링 지원)용역을 추가 수주하였습니다. 또한 전력그룹사와 공동으로 사우디아라비아, 이집트, 베트남 등의 추가 수주를 위해 노력하고 있으며 지속적으로 해외진출 방안을 모색하고 있습니다.

해외 화력 사업은 회사가 단독 개발하거나 한국전력공사 등 전력그룹사 및 민간 건설회사와 협력하여 설계용역과 EPC사업의 수주를 추진하고 있습니다. 기존 가나 사업과 코트디부아르 지역의 사업경험을 통하여 인근 지역인 서아프리카 지역과 동남아 등 신흥시장을 중심으로 사업개발에 전력을 다하고 있습니다. 또한 가동 발전소에 대한 유지보수 및 성능개선사업, 태양광 등 신재생발전사업과 에너지신사업 등을 추진함으로써 새로운 성장동력을 모색하고 있습니다.

(5) 조직도

기 구 표



조직도(2019.11)

2. 주주총회 목적사항별 기재사항

□ 재무제표의 승인

가. 해당 사업연도의 영업상황의 개요

"Ⅲ. 경영참고사항의 1. 사업의 개요" 참조 바랍니다.

나. 해당 사업연도의 대차대조표(재무상태표)· 손익계산서(포괄손익계산서)· 이익잉여금처분계산서(안) 또는 결손금처리계산서(안)· 자본변동표

- 대차대조표(재무상태표)

재 무 상 태 표

제 45(당) 기말 2019년 12월 31일 현재
제 44(전) 기말 2018년 12월 31일 현재

과 목	주 석	제 45(당) 기말	제 44(전) 기말
자 산			
유동자산			
현금및현금성자산	6,8,38,39	69,303,590,544	31,457,107,787
유동금융자산	6,9,10,39	1,110,981,120	56,152,839,440
매출채권및기타채권	6,13,39,40	52,275,893,301	45,509,052,758
미청구공사	21,40	125,924,583,725	112,395,247,032
유동비금융자산	14	8,977,386,407	13,742,069,551
매각예정자산	17	-	22,133,220,479
유동자산 합계		257,592,435,097	281,389,537,047
비유동자산			
비유동금융자산	6,7,9,10,11,12,39	36,570,374,734	35,800,570,057
장기매출채권및기타채권	6,13,39,40	10,967,646,923	17,871,256,637
유형자산	15	290,322,842,980	300,680,322,522
무형자산	16	46,384,643,714	61,851,241,960
투자부동산	18	18,725,619,128	970,082,394
관계기업및공동기업투자	20,40	3,840,612,292	3,967,881,742
이연법인세자산	35	67,922,552,814	67,374,488,938
비유동비금융자산	14	1,833,781,372	1,574,605,698
순확정급여자산	25	1,046,361,566	-
비유동자산 합계		477,614,435,523	490,090,449,948
자 산 총 계		735,206,870,620	771,479,986,995
부채 및 자본			
부 채			
유동부채			
매입채무및기타채무	6,18,22,39,40	103,339,871,232	66,955,139,529
초과청구공사	21	60,507,738,736	90,471,211,165
유동금융부채	6,23,38,39	-	30,000,000,000
당기법인세부채	35	13,764,842,213	8,174,499,584
유동비금융부채	26	1,551,553,324	1,171,942,573
유동총당부채	27	44,358,056,438	51,629,225,085
유동부채 합계		223,522,061,943	248,402,017,936
비유동부채			
장기매입채무및기타채무	6,19,22,39,40	949,904,000	1,081,257,000

과 목	주 석	제 45(당) 기말	제 44(전) 기말
비유동금융부채	6,23,24,38,39	10,000,000	10,000,000
순확정급여부채	25	-	20,643,865,715
비유동비금융부채	26	10,150,053,731	10,112,656,675
비유동충당부채	27,42	8,362,091,514	29,850,081,753
비유동부채 합계		19,472,049,245	61,697,861,143
부 채 총 계		242,994,111,188	310,099,879,079
자 본			
납입자본			
자본금	1,28	7,644,000,000	7,644,000,000
이익잉여금			
이익준비금	29	3,822,000,000	3,822,000,000
임의적립금	29	455,269,466,924	447,317,807,275
미처분이익잉여금	29	36,157,207,631	13,277,750,349
기타자본구성요소			
자기주식	30	(10,300,328,600)	(10,300,328,600)
기타포괄손익누계액	30	(379,586,523)	(381,121,108)
자 본 총 계	38	492,212,759,432	461,380,107,916
부채 및 자본 총계		735,206,870,620	771,479,986,995

- 손익계산서(포괄손익계산서)

포괄손익계산서

제 45(당) 기 2019년 1월 1일부터 2019년 12월 31일까지
제 44(전) 기 2018년 1월 1일부터 2018년 12월 31일까지

한국전력기술주식회사

(단위: 원)

과 목	주 석	제 45(당) 기	제 44(전) 기
매출	5,21,40	448,634,709,421	433,700,598,144
용역매출		433,076,652,296	429,536,431,112
공사매출		15,558,057,125	4,164,167,032
매출원가	21,40	324,495,588,444	296,901,641,414
용역매출원가		308,954,413,726	287,964,922,744
공사매출원가		15,541,174,718	8,936,718,670
매출총이익		124,139,120,977	136,798,956,730
판매비와관리비	31,36,40	80,070,192,182	115,299,640,965
영업이익		44,068,928,795	21,499,315,765

과 목	주 석	제 45(당) 기	제 44(전) 기
금융수익	6,32	2,639,113,356	2,351,597,545
금융원가	6,32	93,290,915	743,762,549
기타수익	33	15,097,672,327	7,342,223,165
기타비용	33	17,867,604,810	8,120,268,182
기타이익(손실)	34	(9,455,925,761)	(2,491,881,557)
관계기업및공동기업평가손익	20	(118,318,054)	(18,797,706)
법인세비용차감전이익		34,270,574,938	19,818,426,481
법인세비용	35	7,872,727,809	6,881,585,628
당기순이익		26,397,847,129	12,936,840,853
기타포괄손익:			
후속적으로 당기손익으로 재분류되는 기타포괄손익:			
공동기업의 기타포괄손익에 대한 지분	20	1,534,585	(3,584,770)
후속적으로 당기손익으로 재분류되지 않는 기타포괄손익:			
순확정급여부채의 재측정요소	25	9,759,360,502	(215,049,074)
법인세비용차감후기타포괄손익		9,760,895,087	(218,633,844)
총포괄손익		36,158,742,216	12,718,207,009
주당이익:			
기본및희석주당이익	37	694	340

- 이익잉여금처분계산서(안) 또는 결손금처리계산서(안)

* 주석29 참조 바랍니다.

- 자본변동표

자본변동표

제 45(당) 기 2019년 1월 1일부터 2019년 12월 31일까지
제 44(전) 기 2018년 1월 1일부터 2018년 12월 31일까지

한국전력기술주식회사

(단위: 원)

과 목	자본금	이익잉여금		기타자본구성요소		총 계
		이익준비금 및 임의적립금	미처분 이익잉여금	자기주식	기타포괄손익 누계액	
2018년 1월 1일(전기초)	7,644,000,000	420,225,469,225	39,283,909,150	(10,300,328,600)	178,422,232	457,031,472,007
회계기준 변경효과	-	-	555,958,570	-	(555,958,570)	-
2018년 1월 1일(전기초-변동후)	7,644,000,000	420,225,469,225	39,839,867,720	(10,300,328,600)	(377,536,338)	457,031,472,007
총포괄손익:						
당기순이익	-	-	12,936,840,853	-	-	12,936,840,853
기타포괄손익:						
- 순확정급여부채의 재측정요소	-	-	(215,049,074)	-	-	(215,049,074)
- 공동기업의 기타포괄손익에 대한 지분	-	-	-	-	(3,584,770)	(3,584,770)
기타포괄손익 소계	-	-	(215,049,074)	-	(3,584,770)	(218,633,844)
총포괄손익	-	-	12,721,791,779	-	(3,584,770)	12,718,207,009
자본에 직접 반영된 소유주와의 거래 등:						
임의적립금의 이입	-	(999,999,999)	999,999,999	-	-	-
임의적립금의 적립	-	31,914,338,049	(31,914,338,049)	-	-	-
연차배당	-	-	(8,369,571,100)	-	-	(8,369,571,100)
자본에 직접 반영된 소유주와의 거래 등	-	30,914,338,050	(39,283,909,150)	-	-	(8,369,571,100)
2018년 12월 31일(전기말)	7,644,000,000	451,139,807,275	13,277,750,349	(10,300,328,600)	(381,121,108)	461,380,107,916
2019년 1월 1일(당기초)	7,644,000,000	451,139,807,275	13,277,750,349	(10,300,328,600)	(381,121,108)	461,380,107,916
총포괄손익:						
당기순이익	-	-	26,397,847,129	-	-	26,397,847,129
기타포괄손익:						
- 순확정급여부채의 재측정요소	-	-	9,759,360,502	-	-	9,759,360,502
- 공동기업의 기타포괄손익에 대한 지분	-	-	-	-	1,534,585	1,534,585
기타포괄손익 소계	-	-	9,759,360,502	-	1,534,585	9,760,895,087
총포괄손익	-	-	36,157,207,631	-	1,534,585	36,158,742,216
자본에 직접 반영된 소유주와의 거래 등:						
임의적립금의 적립	-	7,951,659,649	(7,951,659,649)	-	-	-
연차배당	-	-	(5,326,090,700)	-	-	(5,326,090,700)
자본에 직접 반영된 소유주와의 거래 등	-	7,951,659,649	(13,277,750,349)	-	-	(5,326,090,700)
2019년 12월 31일(당기말)	7,644,000,000	459,091,466,924	36,157,207,631	(10,300,328,600)	(379,586,523)	492,212,759,432

- 최근 2사업연도의 배당에 관한 사항

구분	제45기	제44기
주당배당금	310원	140원
배당금총액	11,793,486,550원	5,326,090,700원
시가배당율	1.52%	0.66%

- (주)1. 상기 시가배당율(%)은 당해 배당과 관련 주주총회 소집을 위한 주주명부 폐쇄 기간 초일의 제2매매 거래일 전부터 과거 1주일간 공표된 매일의 유가증권 시장에서 형성된 최종시세가격의 산술평균가격에 대한 주당 배당금의 비율을 백분율로 산정한 것임.
2. 제45기 배당은 정기주주총회에서 확정될 예정임.

주석

제 45(당) 기 2019년 1월 1일부터 2019년 12월 31일까지
제 44(전) 기 2018년 1월 1일부터 2018년 12월 31일까지

한국전력기술주식회사

1. 회사의 개요

한국전력기술주식회사(이하 '당사')는 1975년 10월 1일에 원자력 발전소의 설계업무 등을 영위할 목적으로 Korea Atomic Burns & Roe사로 법인 설립되었으며, 1976년 10월 한국원자력기술주식회사로 명칭을 변경하였고, 1982년 7월 원자력을 포함한 전력기술 전반을 수행하는 종합전력기술회사로 사업영역을 확대시키기 위해 상호를 현재의 한국전력기술주식회사로 변경하였습니다. 또한, 1997년 1월 정부의 원전산업 구조개편에 따라 원자로 계통설계 사업의 이관이 완료되어 발전소 일괄설계 체제를 구축하였습니다.

당기말 현재 당사의 주요 사업은 엔지니어링 서비스업이며, 경상북도 김천시 혁신로 269에 본사를 두고 있습니다.

당사는 설립 후 수차례의 증자를 거쳤으며, 2009년 12월 14일자로 한국거래소가 개설하는 유가증권시장에 주식을 상장하였습니다. 당기말 현재 납입자본금은 7,644,000천원이고, 한국전력공사가 당사 지분의 65.8%를 소유하고 있습니다.

2. 재무제표의 작성기준

당사는 주식회사등의외부감사에관한법률 제5조 1항 1호에서 규정하고 있는 국제회계기준위원회의 국제회계기준을 채택하여 정한 회계처리기준인 한국채택국제회계기준에 따라 재무제표를 작성하였습니다.

당사의 재무제표는 2020년 3월 12일자 이사회에서 승인되었으며, 2020년 3월 27일자 주주총회에서 최종 승인될 예정입니다.

당사의 재무제표는 기업회계기준서 제1116호 '리스'를 최초로 적용하여 작성하였습니다. 이로 인한 변동은 주석 3에서 설명하고 있습니다.

(1) 측정기준

재무제표는 아래에서 열거하고 있는 재무상태표의 주요 항목을 제외하고는 역사적원가를 기준으로 작성되었습니다.

- 공정가치로 측정되는 공정가치측정금융자산
- 확정급여채무의 현재가치에서 사외적립자산의 공정가치를 차감한 순확정급여부채

(2) 기능통화와 표시통화

당사의 재무제표는 영업활동이 이루어지는 주된 경제환경의 통화인 원화로 작성되어 보고되고 있습니다.

(3) 추정과 판단

한국채택국제회계기준에서는 재무제표를 작성함에 있어서 회계정책의 적용이나, 보고기간말 현재 자산, 부채 및 수익, 비용의 보고금액에 영향을 미치는 사항에 대하여 경영진의 최선의 판단을 기준으로 한 추정치와 가정의 사용을 요구하고 있습니다. 보고기간말 현재 경영진의 최선의 판단을 기준으로 한 추정치와 가정이 실제 환경과 다를 경우 이러한 추정치와 실제 결과는 다를 수 있습니다.

추정치와 추정에 대한 기본 가정은 지속적으로 검토되고 있으며, 회계추정의 변경은 추정이 변경된 기간과 미래 영향을 받을 기간 동안 인식되고 있습니다.

① 경영진의 판단

재무제표에 인식된 금액에 유의한 영향을 미치는 회계정책의 적용과 관련된 주요한 경영진의 판단에 대한 정보는 다음의 주석에 포함되어 있습니다.

- 주석 4: 수익인식기준 - 진행기준의 적용
- 주석 6: 금융상품 - 금융상품의 분류
- 주석 20: 관계기업 및 공동기업투자 - 유의적인 영향력 및 공동지배력의 보유 여부

② 가정과 추정의 불확실성

다음 보고기간 이내에 중요한 조정이 발생할 수 있는 유의한 위험이 있는 가정과 추정
 의 불확실성에 대한 정보는 다음의 주석에 포함되어 있습니다.

- 주석 25: 확정급여채무의 측정 - 주요 보험수리적 가정
- 주석 27 및 42: 총당부채와 우발부채 - 자원의 유출 가능성과 금액에 대한 가정
- 주석 35: 이연법인세자산의 인식 - 일시적차이의 소멸 가능성에 대한 가정

③ 공정가치 측정

당사는 공정가치평가 정책과 절차를 수립하고 있습니다. 동 정책과 절차에는 공정가
 치 서열체계에서 수준 3으로 분류되는 공정가치를 포함한 모든 유의적인 공정가치
 측정의 검토를 책임지는 평가부서의 운영을 포함하고 있으며, 그 결과는 재무담당임
 원에게 직접 보고되고 있습니다.

평가부서는 정기적으로 관측가능하지 않은 유의적인 투입변수와 평가 조정을 검토하
 고 있습니다. 공정가치 측정에서 증개인 가격이나 평가기관과 같은 제 3자 정보를 사
 용하는 경우, 평가부서에서 제 3자로부터 입수한 정보에 근거한 평가가 공정가치 서
 열체계 내 수준별 분류를 포함하고 있으며 해당 기준서의 요구사항을 충족한다고 결
 론을 내릴 수 있는지 여부를 판단하고 있습니다.

당사는 유의적인 평가 문제를 감사에게 보고하고 있습니다.

자산이나 부채의 공정가치를 측정하는 경우, 당사는 최대한 시장에서 관측가능한 투
 입변수를 사용하고 있습니다. 공정가치는 다음과 같이 가치평가기법에 사용된 투입
 변수에 기초하여 공정가치 서열체계 내에서 분류됩니다.

구분	투입변수
수준 1	측정일에 동일한 자산이나 부채에 대한 접근 가능한 활성시장의 조정되지 않은 공시가격
수준 2	수준 1의 공시가격 이외에 자산이나 부채에 대해 직접적으로 또는 간접적으로 관측가능한 투입변수
수준 3	자산이나 부채에 대한 관측가능하지 않은 투입변수

자산이나 부채의 공정가치를 측정하기 위해 사용되는 여러 투입변수가 공정가치 서
 열체계 내에서 다른 수준으로 분류되는 경우, 당사는 측정치 전체에 유의적인 공정가
 치 서열체계에서 가장 낮은 수준의 투입변수와 동일한 수준으로 공정가치 측정치 전

체를 분류하고 있으며, 변동이 발생한 보고기간말에 공정가치 서열체계의 수준 간 이동을 인식하고 있습니다.

공정가치 측정 시 사용된 가정의 자세한 정보는 아래 주석에 포함되어 있습니다.

- 주석 6: 금융상품
- 주석 9: 공정가치측정금융자산

3. 회계정책의 변경

(1) 제·개정 기준서의 적용에 따른 회계정책의 변경

기업회계기준서 제1116호 '리스'

기업회계기준서 제1116호 '리스'는 기준서 제1017호 '리스', 해석서 제2104호 '약정에 리스가 포함되어 있는지의 결정', 해석서 제2015호 '운용리스: 인센티브', 해석서 제2027호 '법적 형식상의 리스를 포함하는 거래의 실질에 대한 평가'를 대체합니다. 이 기준서는 리스의 인식, 측정, 표시, 공시 원칙을 제시하며, 리스이용자가 대부분의 리스에 대하여 자산과 부채를 인식하는 단일모형에 따라 회계처리하도록 요구합니다.

기업회계기준서 제1116호에서 리스제공자의 회계처리는 기업회계기준서 제1017호에서와 유의적으로 변경되지 않았습니다. 리스제공자는 기업회계기준서 제1017호에서와 유사한 원칙을 사용하여 리스를 운용리스 또는 금융리스로 계속 분류할 것입니다.

당사는 2019년 1월 1일을 기준으로 누적효과 일괄조정 경과규정을 적용하여 기업회계기준서 제1116호를 최초 적용하였으며, 따라서 기업회계기준서 제1116호 적용의 누적효과가 최초적용일의 이익잉여금에서 조정되고, 비교표시되는 재무제표는 재작성하지 않았습니다. 또한, 당사는 리스개시일에 리스기간이 12개월 이하이고 매수선택권이 존재하지 않는 리스와 리스계약의 기초자산이 소액인 리스에 대하여는 인식면제를 적용하기로 선택하였습니다.

기업회계기준서 제1116호의 도입으로 인한 관련 항목의 변동내역은 다음과 같습니다.

① 기업회계기준서 제1116호 최초 채택 효과

(단위: 천원)	
구분	증가(감소)
자산	
선급비용	(155,690)
유형자산	1,752,082
장기선급비용	(190,515)
총자산	1,405,877
부채	
유동성리스부채	959,699
리스부채	446,178
총부채	1,405,877
자본	
이익잉여금	-
총자본	-

기준서 제1116호를 채택하기 전에 당사는 당사가 리스이용자인 각 리스에 대해 리스 약정일을 기준으로 금융리스 또는 운용리스로 분류하였습니다. 리스자산의 소유에 따른 위험과 보상의 대부분이 당사에 이전되는 리스는 금융리스로 분류되었으며 그 외의 리스는 운용리스로 분류되었습니다. 금융리스의 경우 리스약정일에 측정된 최소리스료의 현재가치와 리스자산의 공정가치 중 작은 금액을 리스기간개시일에 금융 리스자산과 금융리스부채로 각각 인식하였습니다. 매기 지급되는 최소리스료는 금융 원가와 리스부채의 상환액으로 구분하였습니다. 운용리스에서 리스료는 리스기간에 걸쳐 정액기준으로 손익계산서에 비용으로 인식하였습니다. 선급되었거나 미지급된 리스료는 선급금 또는 기타 미지급금으로 각각 인식하였습니다. 당사는 기업회계기준서 제1116호를 적용함에 따라 단기리스와 소액자산리스를 제외한 당사가 리스이용자인 모든 리스에 대해 단일의 인식 및 측정 방법을 적용합니다. 동 기준서는 당사가 적용한 구체적인 경과규정 요구사항 및 실무적 간편법에 대한 지침을 제공합니다.

- 종전에 운용리스로 분류한 리스

당사는 종전에 운용리스로 분류하였던 리스에 대해 단기리스와 소액자산리스를 제외하고 사용권자산과 리스부채를 인식하였습니다. 일부 리스의 경우 사용권 자산은 리스부채와 동일한 금액으로 인식하고 최초 적용일 직전에 재무상태표에 인식된 리스와 관련하여 선급하거나 발생한 리스료 금액을 조정하였습니다. 리스부채는 최초 적용일 현재 증분차입이자율로 할인한 나머지 리스료의 현재가치로 측정되었습니다.

2019년 1월 1일의 리스부채와 2018년 12월 31일 현재 운용리스약정의 조정내역은 다음과 같습니다.

(단위: 천원)	
전기말의 운용리스 약정	1,677,953
최초적용일의 증분차입이자율	2.32%
최초 적용일 현재 리스이용자의 증분차입이자율을 사용한 할인액	1,602,680
(차감): 정액법으로 비용 인식하는 단기리스료	(193,359)
(차감): 정액법으로 비용 인식하는 소액자산리스료	(3,444)
최초 적용일 현재 인식된 리스부채	1,405,877

당사가 적용한 실무적 간편법은 다음과 같습니다.

- 특성이 상당히 비슷한 리스 포트폴리오에 단일 할인율을 적용
- 최초적용일 직전에 리스가 손실부담계약에 해당하는지를 판단함으로써 손상 검토 수행 대체
- 최초적용일부터 12개월 이내에 리스기간에 종료되는 리스에 대해 단기리스 인식 면제를 적용
- 최초적용일의 사용권자산 측정에서 리스개설직접원가를 제외
- 연장 또는 종료 선택권을 포함하는 리스계약의 리스기간을 산정하는 경우 사후판단을 사용

2019년 1월 1일 현재 :

- 사용권자산 1,752,082천원이 인식되었으며 유형자산의 하위항목으로 분류되었습니다.
- 리스부채는 1,405,877천원이 추가로 인식되었습니다.
- 종전의 운용리스와 관련된 선급비용 346,206천원은 제거되었습니다.

② 새로운 회계정책의 요약

당사가 최초 적용일부터 기업회계기준서 제1116호를 채택하면서 적용하는 새로운 회계정책은 다음과 같습니다.:

- 사용권자산

당사는 리스개시일(즉, 기초자산을 사용할 수 있는 날)에 사용권자산을 인식합니다. 사용권자산은 원가로 측정하고 감가상각누계액과 손상차손누계액을 차감한 금액으로 측정하며, 리스부채의 재측정이 발생하는 경우 조정합니다. 사용권자산의 원가에는 리스부채 인식금액, 리스개설직접원가 발생액이 포함되며, 리스개시일이나 그 전에 지급한 리스선급금이나 인센티브는 가감합니다. 당사가 리스기간 종료시점에 리스자산에 대한 소유권을 얻을 것이라고 합리적으로 예측되지 않는다면, 사용권자산은 추정내용연수와 리스기간 중 더 짧은 기간에 걸쳐 정액 기준으로 감가상각합니다. 당사는 사용권자산에 대한 손상 검토를 수행합니다.

- 리스부채

당사는 리스개시일에 그날 현재 지급하지 않은 리스료의 현재가치로 리스부채를 측정합니다. 리스료에는 받을 리스 인센티브를 제외한 고정리스료(실질적인 고정리스료를 포함), 지수나 요율에 따라 달라지는 변동리스료와 잔존가치 보증에 따라 당사가 지급할 것으로 예상되는 금액이 포함됩니다. 또한 당사는 매수선택권을 행사할 것이 상당히 확실한 경우에 그 매수선택권의 행사가격과 리스기간이 연결기업의 종료선택권 행사를 반영하는 경우에 그 리스를 종료하기 위하여 부담하는 금액을 리스료에 포함합니다. 지수나 요율에 따라 달라지지 않는 변동리스료는 리스료를 지급하는 사건이 발생한 기간의 비용으로 인식합니다.

- 단기리스 및 소액자산리스

당사는 기계장치 및 장비 등의 단기리스(예, 리스 기간이 리스개시일로부터 12개월 이하이고 매수선택권이 없는 리스)에 대해 인식면제를 적용합니다. 또한, 가치가 낮은 리스거래에 대해 소액자산리스로 인식면제를 적용합니다.

- 리스기간의 결정과 관련된 중요한 판단

당사는 리스 연장선택권을 행사할 것이 상당히 확실한 경우에 그 선택권의 대상 기간 및 리스 종료선택권을 행사하지 않을 것이 상당히 확실한 경우에 그 선택권의 대상

기간을 포함하여 리스기간을 산정하고 있으며, 연장선택권과 종료선택권의 행사가능성은 경제적 유인이 생기게 하는 모든 관련 요소를 고려하여 평가하고 있습니다. 리스개시일 이후에 중요한 영향을 미치는 사건이나 상황이 변하거나 통제할 수 있는 상황에 변화가 발생하여 선택권의 행사가능성(또는 행사하지 않을 가능성)에 영향을 미친다면(예를 들어, 사업 전략의 변경), 당사는 리스 기간을 재평가 합니다.

③ 재무상태표와 손익계산서에 인식한 금액

(단위: 천원)				
구 분	사용권자산			리스부채
	건물	차량운반구	합계	
당기초	1,317,641	434,441	1,752,082	1,405,877
증가	716,755	121,458	838,213	527,271
감가상각	(1,248,455)	(336,424)	(1,584,879)	-
이자비용	-	-	-	26,302
지급	-	-	-	(1,122,871)
환율변동효과	-	-	-	12,456
당기말	785,941	219,475	1,005,416	849,035

기업회계기준해석서 제2123호 '법인세 처리의 불확실성' (제정)

이 해석서는 법인세 처리에 불확실성이 있을 때 기준서 제1012호의 인식 및 측정 요구사항을 어떻게 적용할지를 다룹니다. 그러나 이 해석서는 기준서 제1012호의 적용 범위가 아닌 세금 또는 부담금에 적용되지 않으며 불확실한 법인세 처리와 관련되는 이자와 벌과금에 관련된 요구사항을 다루지 않습니다. 이 해석서는 다음을 구체적으로 다루고 있습니다.

- 기업이 불확실한 법인세 처리를 개별적으로 고려할지
- 법인세 처리에 대한 과세당국의 조사에 관한 기업의 가정
- 기업이 과세소득(세무상결손금), 세무기준액, 미사용 세무상결손금, 미사용 세액공제, 세율을 어떻게 산정할지
- 기업이 사실 및 상황의 변화를 어떻게 고려할지

당사는 불확실한 법인세 처리 각각을 개별적으로 고려할지 아니면 하나 이상의 다른 불확실한 법인세 처리와 함께 고려할지를 판단합니다. 접근법 중 불확실성의 해소를 더 잘 예측하는 접근법을 사용합니다. 동 해석서는 당사의 재무제표에 영향을 미치지 않습니다.

기업회계기준서 제1109호 '금융상품' (개정) - 부의 보상을 수반하는 중도상환특성
기업회계기준서 제1109호에서, 계약상 현금흐름이 원리금 지급만으로 구성되어 있
고(SPPI 요건)분류에 적절한 사업모형에서 보유되는 채무상품은 상각후원가 또는 기
타포괄손익-공정가치로 측정될 수 있습니다. 기업회계기준서 제1109호의 개정은 계
약의 조기 청산을 발생시키는 사건이나 상황과 무관하고, 당사자가 계약의 조기 청산
에 대한 합리적인 보상을 하거나 받는 지와 관계없이 SPPI 조건을 충족하는 금융자
산을 명확히 하고 있습니다. 이 개정사항이 당사의 재무상태표에 미치는 영향은 없습
니다.

기업회계기준서 제1019호 '종업원급여' (개정) - 확정급여제도의 개정, 축소, 정산
개정사항은 보고기간 중 제도의 개정, 축소, 정산이 일어났을 때의 회계처리를 다루
고 있습니다. 동 개정사항은 당사가 보고기간 중 확정급여 제도의 개정, 정산, 축소,
정산이 발생한 경우 제도의 변경 이후 잔여기간에 대한 당기근무원가는 순확정급여
부채(자산)를 재측정하기 위해 사용된 보험수리적 가정을 사용하여 결정하여야 함을
명확히 하고 있습니다. 또한, 순확정급여부채(자산)을 재측정하는 경우 제도의 개정,
축소, 정산 후 잔여 연차보고기간에 대한 순이자 재측정한 순확정급여부채(자산)
금액과 이를 재측정하기 위해 사용된 할인율을 사용하여야 합니다. 당사는 보고기간
중 확정급여제도에 대한 개정, 축소 또는 정산이 없으므로 동 개정사항이 재무제표에
미치는 영향은 없습니다.

기업회계기준서 제1028호 '관계기업과 공동기업에 대한 투자' (개정) - 관계기업과
공동기업에 대한 장기투자지분

개정사항은 기업이 관계기업이나 공동기업에 대해 지분법을 적용하지 않는 금융상품
에 기업회계기준서 제1109호를 적용하여야 하며 이러한 금융상품에는 실질적으로
기업의 관계기업이나 공동기업에 대한 순투자의 일부를 구성하는 장기투자지분이 포
함된다는 점을 명확히 하고 있습니다. 이는 기업회계기준서 제1109호에서의 기대신
용손실모델이 그러한 장기투자지분에 적용되는 것을 의미합니다. 동 개정사항은 또
한 기업회계기준서 제1109호를 적용하면서 기업은 기업회계기준서 제1028호 관계
기업과 공동기업에 대한 투자의 적용으로 인해 발생하는 장기투자지분의 장부금액
조정사항인 관계기업 또는 공동기업의 손실이나 순투자에 대한 손상차손을 고려하지
않는다는 점을 명확히 하였습니다.

당사는 관계기업과 공동기업에 대한 장기투자지분이 없으므로 동 개정사항이 재무제표에 미치는 영향은 없습니다.

2015-2017 연차개선

기업회계기준서 제1103호 '사업결합' (개정)

이 개정은 공동약정의 한 당사자가 공동영업과 관련된 자산에 대한 권리와 부채에 대한 의무를 보유하다가 해당 공동영업(사업의 정의 충족)에 대한 지배력을 획득할 경우 해당 거래는 단계적으로 이루어지는 사업결합에 대한 요구사항을 적용하여야 하며, 이 때 취득자는 공동영업에 대하여 이전에 보유하고 있던 지분 전부를 재측정하여야 한다는 것을 명확히 하고 있습니다. 동 개정사항은 2019년 1월 1일 이후 최초로 시작되는 회계연도 이후에 취득일이 속하는 사업결합부터 적용하되 조기 적용할 수도 있으며, 조기적용 하는 경우에는 그 사실을 공시하여야 합니다. 당사는 공동영업에 대한 지배력을 획득한 거래가 없으므로 동 개정사항이 당사의 재무제표에 미치는 영향이 없습니다.

기업회계기준서 제1111호 '공동약정' (개정)

공동영업에 참여는 하지만 공동지배력을 보유하지 않은 공동영업 당사자가 그 공동영업(활동이 기업회계기준서 제1103호에서 정의하는 사업에 해당)에 대한 공동지배력을 획득할 수 있습니다. 이 개정은 이러한 경우 그 공동영업에 대해 이전에 보유하고 있던 지분은 재측정하지 않는다는 점을 명확히 하고 있습니다. 동 개정사항은 2019년 1월 1일 이후 최초로 시작되는 회계연도 이후에 공동지배력을 획득하는 거래부터 적용하되 조기 적용할 수도 있으며, 조기적용 하는 경우에는 그 사실을 공시하여야 합니다. 당사는 공동지배력을 획득한 거래가 없으므로 동 개정사항이 재무제표에 미치는 영향이 없습니다.

기업회계기준서 제1012호 '법인세' (개정)

이 개정은 배당의 법인세효과는 소유주에 대한 분배보다는 분배가능한 이익을 창출하는 과거의 거래나 사건에 보다 직접적으로 연관된다는 것을 명확히 합니다. 따라서 기업은 과거의 거래나 사건과 관련하여 원래 인식하였던 항목에 따라 배당의 법인세효과를 당기손익, 기타포괄손익 또는 자본으로 인식합니다. 동 개정사항은 2019년 1월 1일 이후 최초로 시작되는 회계연도부터 적용하되 조기 적용할 수 있습니다. 이 개정 내용을 최초로 적용하는 경우, 가장 이른 비교기간 이후에 인식된 배당의 법인

세효과에 이 개정 내용을 적용합니다. 당사의 현행 회계처리는 개정 내용과 차이가 없으므로, 재무제표에 미치는 영향은 없습니다.

기업회계기준서 제1023호 '차입원가' (개정)

이 개정은 기업이 적격자산을 후속적으로 의도된 용도로 사용하거나 판매할 준비가 되었을 때, 그 적격자산을 취득하기 위한 모든 차입금이 일반적인 목적으로 차입한 자금에 포함되는 것을 명확히 합니다. 기업은 처음 이 개정 내용을 적용하는 회계연도 이후에 생기는 차입원가에 적용합니다. 이 개정 내용은 2019년 1월 1일 이후 처음 시작되는 회계연도부터 적용하되 조기 적용할 수 있습니다. 당사의 현행 회계처리는 개정 내용과 차이가 없으므로, 재무제표에 미치는 영향은 없습니다.

(2) 당사가 적용하지 않는 제·개정 기준서 및 해석서

제정 또는 공표되었으나 2020년 1월 1일 이후 시작하는 회계연도에 시행일이 도래하지 않았고, 조기 적용하지 않은 제·개정 기준서 및 해석서는 다음과 같습니다.

- 재무보고를 위한 개념체계 개정
- 사업의 정의(기업회계기준서 제1103호 '사업결합' 개정)
- 중요성의 정의(기업회계기준서 제1001호 '재무제표 표시' 및 1008호 '회계정책, 회계추정의 변경 및 오류'의 개정)
- 기업회계기준서 제1117호 '보험계약'

4. 유의적인 회계정책

당사가 한국채택국제회계기준에 따른 재무제표 작성에 적용한 유의적인 회계정책은 아래 기술되어 있으며, 주석 3에서 설명하고 있는 회계정책의 변경을 제외하고는, 당기 및 비교표시된 전기의 재무제표는 동일한 회계정책을 적용하여 작성되었습니다.

(1) 현금및현금성자산

당사는 취득일로부터 만기일이 3개월 이내인 투자자산을 현금및현금성자산으로 분류하고 있습니다. 지분상품은 현금성자산에서 제외되나, 상환일이 정해져 있고 취득일로부터 상환일까지의 기간이 단기인 우선주와 같이 실질적인 현금성자산인 경우에는 현금성자산에 포함됩니다.

(2) 비파생금융상품

① 인식 및 측정

매출채권과 발행 채무증권은 발행되는 시점에 최초로 인식됩니다. 다른 금융상품과 금융부채는 당사가 금융상품의 계약당사자가 되는 때에만 인식됩니다.

유의적인 금융요소를 포함하지 않는 매출채권을 제외하고는, 최초 인식시점에 금융자산이나 금융부채를 공정가치로 측정하며, 당기손익-공정가치측정금융자산 또는 당기손익-공정가치측정금융부채가 아닌 경우에 해당 금융자산의 취득이나 해당 금융부채의 발행과 직접 관련되는 거래원가는 공정가치에 가감합니다. 유의적인 금융요소를 포함하지 않는 매출채권은 최초에 거래가격으로 측정합니다.

② 분류

최초 인식시점에 금융자산은 상각후원가, 기타포괄손익-공정가치 채무상품, 기타포괄손익-공정가치-지분상품 또는 당기손익-공정가치로 측정되도록 분류합니다. 금융자산은 당사가 금융자산을 관리하는 사업모형을 변경하지 않는 한 최초 인식 후에 재분류되지 않으며, 이 경우 영향 받는 모든 금융자산은 사업모형의 변경 이후 첫 번째 보고기간의 첫 번째 날에 재분류됩니다.

가. 상각후원가측정금융자산

금융자산이 다음 두가지 조건을 모두 만족하고, 당기손익-공정가치 측정항목으로 지정되지 않은 경우에 상각후원가로 측정합니다.

- 계약상 현금흐름을 수취하기 위해 보유하는 것이 목적인 사업모형 하에서 보유합니다.
- 금융자산의 계약 조건에 따라 특정일에 원금과 원금잔액에 대한 이자지급만으로 구성되어 있는 현금흐름이 발생합니다.

나. 기타포괄손익-공정가치측정금융자산

채무상품이 다음 두 가지 조건을 충족하고 당기손익-공정가치 측정항목으로 지정되지 않은 경우에 기타포괄손익-공정가치로 측정합니다.

- 계약상 현금흐름의 수취와 금융자산의 매도 둘 다를 통해 목적을 이루는 사업모형

하에서 금융자산을 보유하고 있습니다.

- 금융자산의 계약 조건에 따라 특정일에 원리금 지급만으로 구성되어 있는 현금흐름이 발생합니다.

단기매매를 위해 보유하는 것이 아닌 지분상품의 최초 인식 시에 당사는 투자자산의 공정가치의 후속적인 변동을 기타포괄손익으로 표시하도록 선택할 수 있습니다. 다만 한번 선택하면 이를 취소할 수 없습니다. 이러한 선택은 투자 자산별로 이루어집니다.

다. 당기손익-공정가치측정금융자산

상기에서 설명된 상각후원가나 기타포괄손익-공정가치로 측정되지 않는 모든 금융자산은 당기손익-공정가치로 측정됩니다. 이러한 금융자산은 모든 파생금융자산을 포함합니다. 최초 인식시점에 당사는 상각후원가나 기타포괄손익-당기손익으로 측정되는 금융자산을 당기손익-공정가치 측정항목으로 지정한다면 회계불일치를 제거하거나 유의적으로 줄이는 경우에는 해당 금융자산을 당기손익-공정가치 측정 항목으로 지정할 수 있습니다. 다만 한번 지정하면 이를 취소할 수 없습니다.

라. 사업모형

당사는 사업이 관리되는 방식과 경영진에게 정보가 제공되는 방식을 가장 잘 반영하기 때문에 금융자산의 포트폴리오 수준에서 보유되는 사업모형의 목적을 평가합니다. 그러한 정보는 다음을 고려합니다.

- 포트폴리오에 대해 명시된 회계정책과 목적 및 실제 이러한 정책의 운영. 여기에는 계약상 이자수익의 획득, 특정 이자수익률 수준의 유지, 금융자산을 조달하는 부채의 듀레이션과 해당 금융자산의 듀레이션의 일치 및 자산의 매도를 통한 기대현금흐름의 유출 또는 실현하는 것에 중점을 둔 경영진의 전략을 포함함
- 사업모형에서 보유하는 금융자산의 성과를 평가하고, 그 평가내용을 주요 경영진에게 보고하는 방식
- 사업모형(그리고 사업모형에서 보유하는 금융자산)의 성과에 영향을 미치는 위험과 그 위험을 관리하는 방식
- 경영진에 대한 보상방식(예: 관리하는 자산의 공정가치에 기초하여 보상하는지 아니면 수취하는 계약상 현금흐름에 기초하여 보상하는지)

- 과거기간 금융자산의 매도의 빈도, 금액, 시기, 이유, 미래의 매도활동에 대한 예상

단기매매의 정의를 충족하거나 포트폴리오의 성과가 공정가치 기준으로 평가되는 금융자산 포트폴리오는 당기손익-공정가치로 측정됩니다.

마. 계약상 현금흐름이 원금과 이자로만 이루어져 있는지에 대한 평가

원금은 금융자산의 최초 인식시점의 공정가치로 정의됩니다. 이자는 화폐의 시간가치에 대한 대가, 특정기간에 원금 잔액과 관련된 신용위험에 대한 대가, 그밖에 기본적인 대역위험과 원가에 대한 대가(예: 유동성위험과 운영 원가)뿐만 아니라 이윤으로 구성됩니다.

계약상 현금흐름이 원금과 이자에 대한 지급만으로 이루어져 있는지를 평가할 때, 당사는 해당 상품의 계약조건을 고려합니다. 금융자산이 계약상 현금흐름의 시기나 금액을 변경시키는 계약조건을 포함하고 있다면, 그 계약조건 때문에 해당 금융상품의 존속기간에 걸쳐 생길 수 있는 계약상 현금흐름이 원리금 지급만으로 구성되는지를 판단해야 합니다.

이를 평가할 때 당사는 다음을 고려합니다.

- 현금흐름의 금액이나 시기를 변경시키는 조건부 상황
- 변동 이자율 특성을 포함하여 계약상 액면 이자율을 조정하는 조항
- 중도상환특성과 만기연장특성
- 특정 자산으로부터 발생하는 현금흐름에 대한 당사의 청구권을 제한하는 계약조건

중도상환금액이 실질적으로 미상환된 원금과 잔여원금에 대한 이자를 나타내고, 계약의 조기청산에 대한 합리적인 추가 보상을 포함하고 있다면, 조기상환특성은 특정일에 원금과 이자를 지급하는 조건과 일치합니다.

또한, 계약상 액면금액을 유의적으로 할인하거나 할증하여 취득한 금융자산에 대해서, 중도상환금액이 실질적으로 계약상 액면금액과 계약상 이자 발생액(그러나 미지급된)을 나타내며 (이 경우 계약의 조기 청산에 대한 합리적인 추가 보상이 포함될 수 있는), 중도상환특성이 금융자산의 최초 인식시점에 해당 특성의 공정가치가 경미한 경우에는 이러한 조건을 충족한다고 판단합니다.

③ 후속측정과 손익

당기손익-공정가치로 측정하는 금융자산	이러한 자산은 후속적으로 공정가치로 평가합니다. 이자 혹은 배당금 수익을 포함한 순손익은 당기손익으로 인식합니다.
상각후원가로 측정하는 금융자산	이러한 자산은 후속적으로 유효이자율법을 사용하여 상각후원가로 측정합니다. 상각후원가는 손상차손에 의해 감소됩니다. 이자수익, 외화환산손익 및 손상차손은 당기손익으로 인식합니다. 제거에서 발생하는 손익은 당기손익으로 인식합니다.
기타포괄손익-공정가치로 측정하는 채무상품	이러한 자산은 후속적으로 공정가치로 측정합니다. 이자수익은 유효이자율법을 사용하여 계산되고, 외화환산손익과 손상차손은 당기손익으로 인식합니다. 기타 순손익은 기타포괄손익으로 인식합니다. 제거시의 손익은 기타포괄손익누계액에서 당기손익으로 재분류합니다.
기타포괄손익-공정가치로 측정하는 지분상품	이러한 자산은 후속적으로 공정가치로 측정합니다. 배당금은 명확하게 투자원가의 회수를 나타내지 않는다면 당기손익으로 인식합니다. 다른 순손익은 기타포괄손익으로 인식하고 당기손익으로 절대 재분류하지 않습니다.

④ 제거

당사는 금융자산의 현금흐름에 대한 계약상 권리가 소멸한 경우, 금융자산의 현금흐름을 수취할 계약상 권리를 양도하고 이전된 금융자산의 소유에 따른 위험과 보상의 대부분을 실질적으로 이전한 경우, 또는 당사가 소유에 따른 위험과 보상의 대부분을 보유 또는 이전하지 아니하고 금융자산을 통제하고 있지 않은 경우에 금융자산을 제거합니다.

당사가 재무상태표에 인식된 자산을 이전하는 거래를 하였지만, 이전되는 자산의 소유에 따른 대부분의 위험과 보상을 보유하고 있는 경우에는 이전된 자산을 제거하지 않습니다.

⑤ 상계

당사는 당사가 인식한 자산과 부채에 대해 법적으로 집행가능한 상계권리를 현재 갖고 있고, 차액으로 결제하거나, 자산을 실현하는 동시에 부채를 결제할 의도가 있는 경우에만 금융자산과 금융부채를 상계하고 재무상태표에 순액으로 표시합니다.

(3) 파생상품

파생상품은 최초 인식시 계약일의 공정가치로 측정하며, 후속적으로 매 보고기간 말의 공정가치로 측정하고 있습니다. 파생상품의 공정가치 변동으로 인한 평가손익은 당기손익으로 인식하고 있습니다.

(4) 금융자산의 손상

① 금융상품과 계약자산

당사는 다음 자산의 기대신용손실에 대해 손실충당금을 인식합니다.

- 상각후원가로 측정하는 금융자산
- 기타포괄손익-공정가치로 측정하는 채무상품
- 기업회계기준서 제1115호에서 정의된 계약자산

당사는 12개월 기대신용손실로 측정되는 다음의 금융자산을 제외하고는 전체기간 기대신용손실에 해당하는 금액으로 손실충당금을 측정합니다.

- 보고기간말에 신용이 위험이 낮다고 결정된 채무증권
- 최초 인식 이후 신용위험(즉, 금융자산의 기대존속기간동안에 걸쳐 발생할 채무불이행 위험)이 유의적으로 증가하지 않은 기타 채무증권과 은행예금

매출채권과 계약자산에 대한 손실충당금은 항상 전체기간 기대신용손실에 해당하는 금액으로 측정됩니다.

금융자산의 신용위험이 최초 인식 이후 유의적으로 증가했는지를 판단할 때와 기대신용손실을 추정할 때, 당사는 과도한 원가나 노력 없이 이용할 수 있고 합리적이고 뒷받침될 수 있는 정보를 고려합니다. 여기에는 미래지향적인 정보를 포함하여 당사의 과거 경험과 알려진 신용평가에 근거한 질적, 양적인 정보 및 분석이 포함됩니다.

전체기간 기대신용손실은 금융상품의 기대존속기간에 발생할 수 있는 모든 채무불이행 사건에 따른 기대신용손실입니다. 12개월 기대신용손실은 보고기간 말 이후 12개월 이내(또는 금융상품의 기대존속기간이 12개월 보다 적은 경우 더 짧은 기간)에 발생 가능한 금융상품의 채무불이행 사건으로 인한 기대신용손실을 나타내는 전체기간 기대신용손실의 일부입니다. 기대신용손실을 측정할 때 고려하는 가장 긴 기간은 당사가 신용위험에 노출되는 최장 계약기간입니다.

② 기대신용손실의 측정

기대신용손실은 신용손실의 확률가중추정치입니다. 신용손실은 모든 현금부족액(즉, 계약에 따라 지급받기로 한 모든 계약상 현금흐름과 수취할 것으로 예상하는 모든 계약상 현금흐름의 차이)의 현재가치로 측정됩니다. 기대신용손실은 해당 금융자산의 유효이자율로 할인됩니다

③ 신용이 손상된 금융자산

매 보고기간말에, 당사는 상각후원가로 측정되는 금융자산과 기타포괄손익-공정가치로 측정되는 채무증권의 신용이 손상되었는지 평가합니다. 금융자산의 추정미래현금흐름에 악영향을 미치는 하나 이상의 사건이 발생한 경우에 해당 금융자산은 신용이 손상된 것입니다.

금융자산의 신용이 손상된 증거는 다음과 같은 관측 가능한 정보를 포함합니다.

- 발행자나 차입자의 유의적인 재무적 어려움
- 채무불이행과 같은 계약 위반
- 차입자의 재무적 어려움에 관련된 경제적이나 계약상 이유로 당초 차입조건의 불가피한 완화
- 차입자의 파산가능성이 높아지거나 그 밖의 재무구조조정 가능성이 높아짐
- 재무적 어려움으로 인해 해당 금융자산에 대한 활성시장 소멸

④ 재무상태표 상 신용손실충당금의 표시

상각후원가로 측정하는 금융자산에 대한 손실충당금은 해당 자산의 장부금액에서 차감합니다. 기타포괄손익-공정가치로 측정하는 채무상품에 대해서는 손실충당금은 당기손익에 포함하고 기타포괄손익에 인식합니다.

⑤ 제각

금융자산의 계약상 현금흐름 전체 또는 일부의 회수에 대한 합리적인 기대가 없는 경우 해당 자산을 제거합니다. 기업고객에 대해서 회수에 대한 합리적인 기대가 있는지를 평가하여 제각의 시기와 금액을 개별적으로 평가합니다. 당사는 제각한 금액이 유의적으로 회수할 것이라는 기대를 갖고 있지 않습니다. 그러나 제각된 금융자산은 당사의 만기가 된 금액의 회수 절차에 따라 회수활동의 대상이 될 수 있습니다.

(5) 유형자산

유형자산은 최초에 원가로 측정하여 인식하고 있습니다. 유형자산의 원가에는 경영진이 의도하는 방식으로 자산을 가동하는데 필요한 장소와 상태에 이르게 하는데 직접 관련되는 원가 및 자산을 해체, 제거하거나 부지를 복구하는데 소요될 것으로 추정되는 원가가 포함됩니다.

유형자산은 최초 인식 후에 원가에서 감가상각누계액과 손상차손누계액을 차감한 금액을 장부금액으로 하고 있습니다.

유형자산 중 토지는 감가상각을 하지 않으며, 그 외 유형자산은 자산의 취득원가에서 잔존가치를 차감한 금액에 대하여 아래에 제시된 내용연수에 걸쳐 해당 자산에 내재되어 있는 미래 경제적 효익의 예상 소비 형태를 가장 잘 반영한 정액법으로 상각하고 있습니다.

유형자산을 구성하는 일부의 원가가 당해 유형자산의 전체 원가와 비교하여 유의적이라면, 해당 유형자산을 감가상각할 때, 그 부분은 별도로 구분하여 감가상각하고 있습니다.

유형자산의 제거로 인하여 발생하는 손익은 순매각금액과 장부금액의 차이로 결정되고 그 차액은 당기손익으로 인식하고 있습니다.

당기 및 전기의 추정 내용연수는 다음과 같습니다.

구 분	추정내용연수
건 물	40년
구 축 물	15, 20년
기 계 장 치	15년
차량운반구	4년
공구와기구	4년
비 품	4년

당사는 매 보고기간말에 자산의 잔존가치와 내용연수 및 감가상각방법을 재검토하고 재검토 결과 이를 변경하는 것이 적절하다고 판단되는 경우 회계추정의 변경으로 처리하고 있습니다.

(6) 무형자산

무형자산은 최초 인식할 때 원가로 측정하며, 최초 인식 후에 원가에서 상각누계액과 손상차손누계액을 차감한 금액을 장부금액으로 인식하고 있습니다.

무형자산은 사용 가능한 시점부터 잔존가치를 영("0")으로 하여 아래의 내용연수 동안 정액법으로 상각하고 있습니다. 다만, 제가입권에 대해서는 이를 이용할 수 있을 것으로 기대되는 기간이 예측가능하지 않아 당해 무형자산의 내용연수가 비한정인 것으로 평가하고 상각하지 아니하고 있습니다.

구 분	추정내용연수
저작권, 특허권 및 산업재산권	5년, 10년
컴퓨터소프트웨어	5년
기타의무형자산	3년

내용연수가 유한한 무형자산의 상각기간과 상각방법은 매 보고기간말에 재검토하고 내용연수가 비한정인 무형자산에 대해서는 그 자산의 내용연수가 비한정이라는 평가가 계속하여 정당한지를 매 보고기간말에 재검토하며, 이를 변경하는 것이 적절하다고 판단되는 경우 회계추정의 변경으로 처리하고 있습니다.

① 연구 및 개발

연구 또는 내부프로젝트의 연구단계에 대한 지출은 발생시점에 비용으로 인식하고 있습니다. 개발단계의 지출은 자산을 완성할 수 있는 기술적 실현가능성, 자산을 완성하여 사용하거나 판매하려는 기업의 의도와 능력 및 필요한 자원의 입수가능성, 무형자산의 미래 경제적 효익을 모두 제시할 수 있고, 관련 지출을 신뢰성 있게 측정할 수 있는 경우에 무형자산으로 인식하고 있으며, 기타 개발 관련 지출은 발생시점에 비용으로 인식하고 있습니다.

② 후속지출

후속지출은 관련되는 특정자산에 속하는 미래의 경제적 효익이 증가하는 경우에 한하여 자본화하며, 내부적으로 창출한 영업권 및 상표명 등을 포함한 다른 지출은 발생 즉시 비용화하고 있습니다.

(7) 차입원가

적격자산의 취득, 건설 또는 제조와 직접 관련된 차입원가는 당해 자산 원가의 일부로 자본화하고 있으며, 기타차입원가는 발생기간에 비용으로 인식하고 있습니다. 적격자산이란 의도된 용도로 사용하거나 판매가능한 상태가 될 때까지 상당한 기간을 필요로 하는 자산을 말하며, 금융자산과 단기간 내에 제조되거나 다른 방법으로 생산되는 재고자산은 적격자산에 해당되지 아니하며, 취득시점에 의도된 용도로 사용할 수 있거나 판매가능한 상태에 있는 자산인 경우에도 적격자산에 해당되지 아니합니다.

적격자산을 취득하기 위한 목적으로 특정하여 차입한 자금에 한하여, 보고기간 동안 그 차입금으로부터 실제 발생한 차입원가에서 당해 차입금의 일시적 운용에서 생긴 투자수익을 차감한 금액을 자본화가능차입원가로 결정하며, 일반적인 목적으로 자금을 차입하고 이를 적격자산의 취득을 위해 사용하는 경우에 한하여 당해 자산 관련 지출액에 자본화이자율을 적용하는 방식으로 자본화가능차입원가를 결정하고 있습니다. 자본화이자율은 보고기간동안 차입한 자금(적격자산을 취득하기 위해 특정 목적으로 차입한 자금 제외)으로부터 발생한 차입원가를 가중평균하여 산정하고 있습니다. 보고기간 동안 자본화한 차입원가는 당해 기간 동안 실제 발생한 차입원가를 초과할 수 없습니다.

(8) 투자부동산

임대수익이나 시세차익을 얻기 위하여 보유하고 있는 부동산은 투자부동산으로 분류하고 있습니다. 투자부동산은 취득시 발생한 거래원가를 포함하여 최초 인식시점에 원가로 측정하며, 최초 인식 후에 취득원가에서 감가상각누계액과 손상차손누계액을 차감한 금액을 장부금액으로 표시하고 있습니다.

후속원가는 자산으로부터 발생하는 미래경제적효익이 유입될 가능성이 높으며, 그 원가를 신뢰성 있게 측정할 수 있는 경우에 한하여 자산의 장부금액에 포함하거나 적

절한 경우 별도의 자산으로 인식하고 있으며, 후속지출에 의해 대체된 부분의 장부금액은 제거하고 있습니다. 한편, 일상적인 수선·유지와 관련하여 발생하는 원가는 발생시점에 당기손익으로 인식하고 있습니다.

투자부동산 중 토지에 대해서는 감가상각을 하지 않으며, 토지를 제외한 투자부동산은 경제적 내용연수에 따라 40년을 적용하여 정액법으로 상각하고 있습니다.

투자부동산의 감가상각방법, 잔존가치 및 내용연수는 매 보고기간말에 재검토하고 있으며, 이를 변경하는 것이 적절하다고 판단되는 경우 회계추정의 변경으로 회계처리하고 있습니다.

투자부동산을 처분하거나, 투자부동산의 사용을 영구히 중지하고 처분으로도 더 이상의 미래경제적효익을 기대할 수 없는 경우에 해당 투자부동산의 장부금액을 재무상태표에서 제거하고 있습니다. 투자부동산의 제거로 인하여 발생하는 손익은 순매각금액과 장부금액의 차이로 결정하고 있으며, 해당 투자부동산이 제거되는 시점의 당기손익으로 인식하고 있습니다.

(9) 정부보조금

정부보조금은 당사가 정부보조금에 부수되는 조건을 준수하고 그 보조금을 수취하는 것에 대해 합리적인 확신이 있을 경우에만 인식하고 있습니다.

당사는 정부보조금을 정부보조금으로 보전하려 하는 관련 원가가 비용으로 인식되는 기간에 걸쳐 포괄손익계산서에 당기손익으로 인식하고 있습니다.

(10) 관계기업 및 공동기업

관계기업은 당사가 재무정책 및 영업정책에 대한 유의적인 영향력을 보유하고 있으나, 지배하거나 공동지배하지 않는 기업입니다. 공동기업은 당사자(공동기업참여자)들간의 약정에 의해 공동지배력을 보유하고, 약정의 순자산에 대한 권리를 보유하고 있는 기업입니다.

관계기업과 공동기업에 대한 투자지분은 최초에 거래원가를 포함하여 원가로 인식하고, 취득 후에는 지분법을 사용하여 회계처리하고 있습니다. 즉, 취득일 이후에 발생

한 피투자자의 당기순이익 및 기타포괄손익 중 당사의 지분에 해당하는 금액을 장부 금액에 가감하고, 피투자자에게 받은 분배액은 투자지분의 장부금액에서 차감하고 있습니다.

(11) 비금융자산의 손상

고객과의 계약에서 생기는 수익에 따라 인식하는 계약자산과 계약을 체결하거나 이행하기 위해 든 원가에서 생기는 자산, 종업원급여에서 발생한 자산, 이연법인세자산 및 매각예정으로 분류되는 비유동자산을 제외한 모든 비금융자산에 대해서는 매 보고기간말마다 자산손상을 시사하는 징후가 있는지를 검토하며, 만약 그러한 징후가 있다면 당해 자산의 회수가능액을 추정하고 있습니다. 단, 내용연수가 비한정인 무형 자산, 아직 사용할 수 없는 무형자산에 대해서는 자산손상을 시사하는 징후와 관계없이 매년 회수가능액과 장부금액을 비교하여 손상검사를 하고 있습니다.

회수가능액은 개별 자산별로, 또는 개별 자산의 회수가능액을 추정할 수 없다면 그 자산이 속하는 현금창출단위별로 회수가능액을 추정하고 있습니다. 회수가능액은 사용가치와 순공정가치 중 큰 금액으로 결정하고 있습니다. 사용가치는 자산이나 현금창출단위에서 창출될 것으로 기대되는 미래현금흐름을 화폐의 시간가치 및 미래현금흐름을 추정할 때 조정되지 아니한 자산의 특유위험에 대한 현행 시장의 평가를 반영한 적절한 할인율로 할인하여 추정합니다.

자산이나 현금창출단위의 회수가능액이 장부금액에 미달하는 경우 자산의 장부금액을 감소시키며 즉시 당기손익으로 인식하고 있습니다.

(12) 미청구공사 및 초과청구공사

당사는 계약 당사자 중 어느 한 편이 계약을 수행했을 때, 당사의 수행 정도와 고객의 지급과의 관계에 따라 그 계약을 미청구공사와 초과청구공사로 재무상태표에 표시하고 있습니다.

누적발생원가에 인식한 이익을 가산한 금액이 진행청구액을 초과하는 미청구공사 총액을 재무상태표에 자산으로 표시하고 있습니다. 진행청구액이 누적발생원가에 인식한 이익을 가산한 금액을 초과하는 경우에는 초과청구공사 총액을 재무상태표에 부채로 표시하고 있습니다.

발생원가에는 특정 계약에 직접 관련된 원가와 계약활동 전반에 귀속될 수 있는 공통 원가로 정상조업도에 기초하여 배부된 고정 및 변동간접원가를 포함하고 있습니다.

(13) 매각예정자산

비유동자산 또는 처분자산집단의 장부금액이 계속 사용이 아닌 매각거래를 통하여 주로 회수될 것으로 예상된다면 이를 매각예정자산으로 분류하고 있습니다. 이러한 조건은 당해 자산(또는 처분자산집단)이 현재의 상태로 즉시 매각가능하여야 하며 매각될 가능성이 매우 높을 때에만 충족된 것으로 간주하고 있습니다. 자산(또는 처분자산집단)을 매각예정으로 최초 분류하기 직전에 해당 자산(또는 자산과 부채)의 장부금액과 순공정가치 중 작은 금액으로 측정하고 있습니다. 최초 분류시 손상이 인식된 자산의 순공정가치가 하락하면 손상차손을 즉시 당기손익으로 인식하고, 순공정가치가 증가하면 과거에 인식하였던 손상차손누계액을 한도로 하여 당기손익으로 인식하고 있습니다.

비유동자산이 매각예정으로 분류되거나 매각예정으로 분류된 처분자산집단의 일부인 경우에는 그 자산은 상각하지 아니하고 있습니다.

(14) 비파생금융부채

당사는 계약상 내용의 실질과 금융부채의 정의에 따라 금융부채를 당기손익인식금융부채와 기타금융부채로 분류하고 계약의 당사자가 되는 때에 재무상태표에 인식하고 있습니다.

① 당기손익인식금융부채

금융부채는 단기매매항목으로 분류되거나, 파생상품인 경우, 혹은 최초 인식시점에 당기손익인식항목으로 지정되는 경우에 당기손익인식항목으로 분류합니다.

당기손익인식금융부채는 최초인식 후 공정가치로 측정하며, 공정가치의 변동은 당기손익으로 인식하고 있습니다. 한편, 최초 인식시점에 발행과 관련하여 발생한 거래비용은 발생 즉시 당기손익으로 인식하고 있습니다.

② 기타금융부채

당기손익인식금융부채로 분류되지 않은 비파생금융부채는 기타금융부채로 분류하고 있습니다. 기타금융부채는 최초 인식시 발행과 직접 관련되는 거래원가를 차감한 공정가치로 측정하고 있습니다. 후속적으로 기타금융부채는 유효이자율법을 적용하여 상각후원가로 측정되며, 이자비용은 유효이자율법을 적용하여 인식합니다.

③ 금융부채의 제거

당사는 금융부채의 계약상 의무가 이행, 취소 또는 만료된 경우에만 금융부채를 제거합니다. 당사는 금융부채의 계약조건이 변경되어 현금흐름이 실질적으로 달라진 경우 기존 부채를 제거하고 새로운 계약에 근거하여 새로운 금융부채를 공정가치로 인식합니다.

금융부채의 제거 시에, 장부금액과 지급한 대가(양도한 비현금자산이나 부담한 부채를 포함)의 차액은 당기손익으로 인식합니다.

(15) 종업원급여

① 단기종업원급여

종업원이 관련 근무용역을 제공한 보고기간 말부터 12개월 이내에 결제될 단기종업원급여는 근무용역과 교환하여 지급이 예상되는 금액을 근무용역이 제공된 때에 당기손익으로 인식하고 있습니다. 단기종업원급여는 할인하지 않은 금액으로 측정하고 있습니다.

② 퇴직급여: 확정기여제도

확정기여제도와 관련하여 일정기간 종업원이 근무용역을 제공하였을 때에는 그 근무용역과 교환하여 확정기여제도에 납부해야 할 기여금에 대하여 자산의 원가에 포함되는 경우를 제외하고는 당기손익으로 인식하고 있습니다. 납부해야 할 기여금은 이미 납부한 기여금을 차감한 후 부채(미지급비용)로 인식하고 있습니다. 또한, 이미 납부한 기여금이 보고기간말 이전에 제공된 근무용역에 대해 납부하여야 하는 기여금을 초과하는 경우에는 초과 기여금 때문에 미래 지급액이 감소하거나 현금이 환급되는 만큼을 자산(선급비용)으로 인식하고 있습니다.

③ 퇴직급여: 확정급여제도

보고기간말 현재 확정급여제도와 관련된 확정급여부채는 확정급여채무의 현재가치에서 사외적립자산의 공정가치를 차감하여 인식하고 있습니다.

확정급여부채는 매년 예측단위적립방식으로 계산되고 있습니다. 확정급여채무의 현재가치에서 사외적립자산의 공정가치를 차감하여 산출된 순액이 자산일 경우, 제도로부터 환급받거나 제도에 대한 미래기여금이 절감되는 방식으로 이용가능한 경제적 효익의 현재가치를 한도로 자산을 인식하고 있습니다.

순확정급여부채의 재측정요소는 보험수리적손익, 순확정급여부채의 순이자에 포함된 금액을 제외한 사외적립자산의 수익 및 순확정급여부채의 순이자에 포함된 금액을 제외한 자산인식상한효과의 변동으로 구성되어 있으며, 즉시 기타포괄손익으로 인식됩니다. 당사는 순확정급여부채(자산)의 순이자를 순확정급여부채(자산)에 연차 보고기간 초에 결정된 할인율을 곱하여 결정되며 보고기간 동안 기여금 납부와 급여 지급으로 인한 순확정급여부채(자산)의 변동을 고려하여 결정하고 있습니다. 확정급여제도와 관련된 순이자비용과 기타비용은 당기손익으로 인식됩니다.

제도의 개정이나 축소가 발생하는 경우, 과거근무에 대한 효익의 변동이나 축소에 따른 손익은 즉시 당기손익으로 인식하고 있습니다. 당사는 확정급여제도의 정산이 일어나는 때에 정산으로 인한 손익을 인식하고 있습니다.

④ 해고급여

당사는 해고급여의 제안을 더 이상 철회할 수 없을 때와 해고급여의 지급을 수반하는 구조조정에 대한 원가를 인식할 때 중 이른 날에 해고급여에 대한 비용을 인식합니다. 해고급여의 지급일이 12개월이 지난 후에 도래하는 경우에는 현재가치로 할인하고 있습니다.

(16) 충당부채

충당부채는 과거사건의 결과로 존재하는 현재의무(법적의무 또는 의제의무)로서, 당해 의무를 이행하기 위하여 경제적 효익을 갖는 자원이 유출될 가능성이 높으며 그 의무의 이행에 소요되는 금액을 신뢰성 있게 추정할 수 있는 경우에 인식하고 있습니다.

충당부채로 인식하는 금액은 관련된 사건과 상황에 대한 불가피한 위험과 불확실성을 고려하여 현재의무를 보고기간 말에 이행하기 위하여 소요되는 지출에 대한 최선의 추정치입니다. 화폐의 시간가치 효과가 중요한 경우 충당부채는 의무를 이행하기 위하여 예상되는 지출액의 현재가치로 평가하고 있습니다.

충당부채를 결제하기 위해 필요한 지출액의 일부 또는 전부를 제3자가 변제할 것이 예상되는 경우 이행한다면 변제를 받을 것이 거의 확실하게 되는 때에 한하여 변제금액을 인식하고 별도의 자산으로 회계처리하고 있습니다.

매 보고기간말마다 충당부채의 잔액을 검토하고, 보고기간말 현재 최선의 추정치를 반영하여 조정하고 있습니다. 의무이행을 위하여 경제적 효익이 내재된 자원이 유출될 가능성이 더 이상 높지 아니한 경우에는 관련 충당부채를 환입하고 있습니다.

당사는 공사계약의 하자보수에 충당하기 위하여 과거의 경험률을 바탕으로 하자보수충당부채를 계상하고 실제 하자보수가 발생할 경우에는 하자보수충당부채에서 우선적으로 상계하고 그 잔액은 하자보수의 의무가 종료한 회계연도에 환입하며, 하자보수충당부채를 초과하여 발생한 금액은 이를 당기손익으로 처리하고 있습니다.

당사는 경영성과에 따라 종업원에게 지급할 성과급을 종업원급여충당부채로 계상하고 있으며, 소송의 결과로 유출될 대가를 소송충당부채로 계상하고 있습니다. 또한, 해외공사와 관련하여 해당 국가의 경제적 여건 등으로 인해 미래 경제적 효익의 유출이 예상되는 경우 예상금액을 기타충당부채로 계상하고 있습니다.

충당부채는 최초 인식과 관련 있는 지출에만 사용하고 있습니다.

(17) 외화

당사는 재무제표 작성에 있어서 기능통화 외의 통화(외화)로 이루어진 거래는 거래일의 환율을 적용하여 기록하고 있습니다. 매 보고기간 말에 화폐성 외화항목은 보고기간 말의 마감환율로 환산하고 있습니다. 공정가치로 측정하는 비화폐성 외화항목은 공정가치가 결정된 날의 환율로 환산하고, 역사적원가로 측정하는 비화폐성 항목은 거래일의 환율로 환산하고 있습니다.

화폐성 항목의 결제시점에 생기는 외환차이와 해외사업장순투자 환산차이 또는 현금 흐름위험회피로 지정된 금융부채에서 발생한 환산차이를 제외한 화폐성 항목의 환산으로 인해 발생한 외환차이는 모두 당기손익으로 인식하고 있습니다. 비화폐성 항목에서 발생한 손익을 기타포괄손익으로 인식하는 경우에는 그 손익에 포함된 환율변동효과도 기타포괄손익으로 인식하고, 당기손익으로 인식하는 경우에는 그 손익에 포함된 환율변동효과도 당기손익으로 인식하고 있습니다.

(18) 납입자본

보통주는 자본으로 분류하며 자본거래와 직접 관련되어 발생하는 증분원가는 세금효과를 반영한 순액으로 자본에서 차감하고 있습니다.

당사가 자기지분상품을 재취득하는 경우에 이러한 지분상품은 자기주식의 과목으로 자본에서 직접 차감하고 있습니다. 자기지분상품을 매입 또는 매도하거나 발행 또는 소각하는 경우의 손익은 당기손익으로 인식하지 아니합니다. 당사가 자기주식을 취득하여 보유하는 경우 지급하거나 수취한 대가는 자본에서 직접 인식하고 있습니다.

(19) 수익

당사는 2018년 1월1일부터 기업회계기준서 제1115호를 최초 적용하였습니다.

① 수익인식모형

당사의 고객과의 계약에서 생기는 수익은 도급공사수익, 용역수익 등으로 구성되어 있습니다. 당사는 고객과의 계약이 개시되는 단계에서부터 통제가 고객에게 이전되는 시점 또는 통제가 고객에게 이전되는 기간에 걸쳐 다음의 5단계 수익인식모형에 따라 수익을 인식하고 있습니다.

가. 계약의 식별

당사는 고객과의 사이에서 집행가능한 권리와 의무가 생기게 하는 합의를 계약으로 식별하고 계약으로 식별된 경우에는 수행의무의 식별 등 이후 단계를 추가 검토하여 수익인식여부를 판별하며, 계약으로 식별되지 못하였으나 고객에게서 대가를 받은 경우에는 부채로 인식하고 있습니다.

나. 수행의무의 식별

수행의무는 고객과의 계약에서 구별되는 재화나 용역이나 실질적으로 서로 같고 고객에게 이전하는 방식도 같은 일련의 구별되는 재화나 용역을 고객에게 이전하기로 한 약속을 의미합니다. 당사는 계약 개시시점에 고객과의 계약에서 약속한 재화나 용역을 검토하여 수행의무를 식별하고 있습니다.

다. 거래가격의 산정

거래가격은 고객에게 약속한 재화나 용역을 이전하고 그 대가로 기업이 받을 권리를 갖게 될 것으로 예상하는 금액으로서 추정치의 제약을 고려한 변동대가, 유의적인 금융요소, 비현금대가 및 고객에게 지급할 대가 등을 고려하여 산정하고 있습니다. 당사는 수행의무를 이전하는 시점과 고객이 그에 대한 대가를 지급하는 시점 간의 기간이 12개월 이내이므로 유의적인 금융요소는 없다고 판단하고 있습니다.

라. 거래가격의 배분

당기말 현재 당사의 계약은 모두 하나의 수행의무로 구성되어 있어 거래가격이 배분되어야 할 계약은 존재하지 않습니다.

마. 수익인식

당사는 계약개시 시점에 해당 계약과 관련하여 수행의무를 이행할 때 수익을 인식할지 또는 수행의무를 이행하는 기간에 걸쳐 수익을 인식할지 여부를 판단하고 있습니다. 당사가 의무를 수행하는 대로 고객이 동시에 효익을 얻고 소비하는 경우, 당사가 의무를 수행하여 자산이 만들어지거나 가치가 높아지는 것과 비례하여 고객이 그 자산을 통제하는 경우, 또는 의무를 수행하여 만든 자산이 당사 자체에는 대체용도가 없으나 현재까지 수행을 완료한 부분에 대해 집행가능한 지급청구권이 있는 경우에는 수행의무를 이행하는 기간에 걸쳐 수익을 인식합니다.

② 계약체결 증분원가와 계약이행원가

당사는 회수가 가능한 계약체결 증분원가 및 조건을 충족하는 계약이행원가에 대해 자산으로 인식하고 있습니다. 이러한 자산은 관련된 재화나 용역을 고객에게 이전하는 방식과 일치하는 체계적 기준으로 상각하며, 자산과 관련된 재화나 용역의 대가로 당사가 받을 것으로 예상하는 잔액과 향후 비용으로 인식될 직접원가와 차액이 당해 자산의 장부가액보다 작은 경우 그 장부금액과의 차이를 손상차손으로 인식하고 있습니다.

(20) 금융수익과 금융원가

금융수익은 이자수익, 배당수익, 당기손익공정가치측정금융자산에 대한 순손익, 금융자산과 부채에 대한 외환손익 및 파생상품의 공정가치 변동 등을 포함하고 있습니다.

이자수익 혹은 이자비용은 유효이자율법을 사용하여 인식하였습니다. 배당금 수익은 당사가 배당을 받을 권리가 확정되는 시점에 인식합니다.

유효이자율법은 금융상품의 기대존속기간에 추정되는 미래현금지급액이나 수취액의 현재가치를 금융자산의 총 장부금액이나 금융부채의 상각후원가와 정확하게 일치시키는 이자율입니다.

이자수익이나 이자비용을 계산할 때, 유효이자율은 자산의 총장부금액(해당 자산의 신용이 손상되지 않은 경우)이나 부채의 상각후원가에 적용합니다. 그러나, 최초 인식 이후에 후속적으로 신용이 손상된 금융자산에 대해서는 이자수익은 해당 금융자산의 상각후원가에 유효이자율을 적용하여 계산합니다. 만일 해당 자산이 더는 신용이 손상된 것으로 볼 수 없다면 총 장부금액에 유효이자율을 적용하여 이자수익을 계산합니다.

(21) 법인세

법인세비용은 당기법인세와 이연법인세로 구성되어 있으며, 기타포괄손익이나 자본에 직접 인식되는 거래나 사건에서 발생하는 세액을 제외하고는 당기손익으로 인식하고 있습니다.

① 당기법인세

당기법인세는 당기의 과세소득을 기초로 산정하고 있습니다. 과세소득은 포괄손익계산서상의 법인세비용차감전순이익에서 다른 과세기간에 가산되거나 차감될 손익 및 비과세항목이나 손금불인정항목을 제외하므로 포괄손익계산서상 손익과 차이가 있습니다. 당사의 당기법인세와 관련된 미지급법인세는 제정되었거나 실질적으로 제정된 세율을 사용하여 계산하고 있습니다.

당기법인세자산과 당기법인세부채는 다음의 조건을 모두 충족하는 경우에만 상계를 합니다.

- 인식된 금액에 대한 법적으로 집행가능한 상계권리를 가지고 있음
- 순액으로 결제하거나, 자산을 실현하는 동시에 부채를 결제할 의도가 있음

② 이연법인세

이연법인세자산과 이연법인세부채를 측정할 때에는 보고기간말에 당사가 관련 자산과 부채의 장부금액을 회수하거나 결제할 것으로 예상되는 방식에 따른 세효과를 반영하고 있습니다. 관계기업 및 공동기업 투자지분에 관한 가산할 일시적차이에 대해서는 당사가 일시적차이의 소멸시점을 통제할 수 있으며, 예측가능한 미래에 일시적 차이가 소멸하지 않을 가능성이 높은 경우를 제외하고는 모두 이연법인세부채를 인식하고 있습니다. 또한, 차감할 일시적차이로 인하여 발생하는 이연법인세자산은 일시적차이가 예측가능한 미래에 소멸할 가능성이 높고, 일시적차이가 사용될 수 있는 기간에 과세소득이 발생할 가능성이 높은 경우에 인식하고 있습니다.

차감할 일시적 차이가 사용될 수 있는 미래 과세소득의 발생가능성이 높은 경우 그 범위 안에서 차감할 일시적차이에 대하여 이연법인세자산을 인식합니다. 미래 과세소득은 관련 가산할 일시적차이의 소멸에 의해 결정됩니다.

이연법인세자산의 장부금액은 매 보고기간말에 검토하고, 이연법인세자산으로 인한 혜택이 사용되기에 충분한 과세소득이 발생할 가능성이 더 이상 높지 않은 경우 이연법인세자산의 장부금액을 감소시키고 있습니다.

이연법인세자산과 부채는 보고기간말 제정되었거나 실질적으로 제정된 세법에 근거하여 당해 자산이 실현되거나 부채가 지급될 보고기간에 적용될 것으로 기대되는 세율을 사용하여 측정하고 있습니다. 이연법인세자산과 이연법인세부채를 측정할 때 보고기간말 현재 당사가 관련 자산과 부채의 장부금액을 회수하거나 결제할 것으로 예상되는 방식에 따라 법인세효과를 반영하고 있습니다.

이연법인세자산과 부채는 동일 과세당국이 부과하는 법인세이고, 당사가 인식된 금액을 상계할 수 있는 법적 권한을 가지고 있으며 당기 법인세부채와 자산을 순액으로 결제할 의도가 있는 경우에만 상계하고 있습니다. 배당금 지급에 따라 추가적으로 받

생하는 법인세비용이 있다면 배당금 지급과 관련한 부채가 인식되는 시점에 인식하고 있습니다.

(22) 주당이익

당사는 보통주 기본주당이익과 희석주당이익을 당기순손익에 대하여 계산하고 포괄손익계산서에 표시하고 있습니다. 기본주당이익은 보통주에 귀속되는 당기순손익을 보고기간 동안에 유통된 보통주식수를 가중평균한 주식수로 나누어 계산하고 있습니다.

5. 지역별 정보 등

당사의 최고경영의사결정자는 영업성과의 평가시 부문별로 구분된 재무정보를 이용하고 있지 않습니다. 이에 따라, 당사는 단일의 보고부문을 가진 기업으로서 기업 전체 수준에서의 정보를 공시하고 있습니다.

(1) 당기와 전기의 사업 성격에 따른 매출은 다음과 같습니다.

(단위: 천원)		
구 분	제 45(당) 기	제 44(전) 기
원자력분야	277,074,909	290,646,100
에너지신사업분야	88,448,527	63,365,868
원자로분야	83,111,273	79,688,630
합 계	448,634,709	433,700,598

(2) 당기와 전기의 지역별 매출액은 다음과 같습니다.

(단위: 천원)						
구 분	제 45(당) 기			제 44(전) 기		
	국 내	해 외	합 계	국 내	해 외	합 계
용역매출	361,029,570	72,047,082	433,076,652	329,155,627	100,380,804	429,536,431
공사매출	12,942,630	2,615,427	15,558,057	2,631,779	1,532,388	4,164,167
합 계	373,972,200	74,662,509	448,634,709	331,787,406	101,913,192	433,700,598

한편, 해외에 소재하는 비유동자산의 금액은 중요하지 않습니다.

(3) 당기와 전기의 당사의 수익금액 중 전체 수익의 10% 이상을 차지하는 주요 고객 및 비중은 다음과 같습니다.

(단위: %)		
회 사 명	제 45(당) 기	제 44(전) 기
한국수력원자력(주)	49.7	55.0
한국전력공사	8.2	10.6

6. 금융상품

(1) 당기말과 전기말 현재 범주별 금융자산의 내역은 다음과 같습니다.

① 당기말

(단위: 천원)				
구 분	상각후원가측정 금융자산	당기손익- 공정가치측정 금융자산	기타포괄손익- 공정가치측정 금융자산	합 계
현금및현금성자산	69,303,591	-	-	69,303,591
유동금융자산				
－ 채무상품	30	-	-	30
－ 대여금	1,110,951	-	-	1,110,951
유동금융자산 계	1,110,981	-	-	1,110,981
매출채권및기타채권	52,275,893	-	-	52,275,893
비유동금융자산				
－ 공정가치측정금융자산	-	979,974	14,199	994,173
－ 채무상품	3,110	-	-	3,110
－ 대여금	35,247,163	-	-	35,247,163
－ 장기금융상품	325,929	-	-	325,929
비유동금융자산 계	35,576,202	979,974	14,199	36,570,375
장기매출채권및기타채권	10,967,647	-	-	10,967,647
합 계	169,234,314	979,974	14,199	170,228,487

② 전기말

(단위: 천원)				
구 분	상각후원가측정 금융자산	당기손익- 공정가치측정 금융자산	기타포괄손익- 공정가치측정 금융자산	합 계
현금및현금성자산	31,457,108	-	-	31,457,108
유동금융자산				
- 공정가치측정금융자산	-	55,000,000	-	55,000,000
- 채무상품	5,410	-	-	5,410
- 대여금	1,147,429	-	-	1,147,429
유동금융자산 계	1,152,839	55,000,000	-	56,152,839
매출채권및기타채권	45,509,053	-	-	45,509,053
비유동금융자산				
- 공정가치측정금융자산	-	972,870	14,199	987,069
- 채무상품	1,310	-	-	1,310
- 대여금	34,497,228	-	-	34,497,228
- 장기금융상품	314,963	-	-	314,963
비유동금융자산 계	34,813,501	972,870	14,199	35,800,570
장기매출채권및기타채권	17,871,257	-	-	17,871,257
합 계	130,803,758	55,972,870	14,199	186,790,827

(2) 당기말과 전기말 현재 범주별 금융부채의 내역은 다음과 같습니다.

(단위: 천원)		
구 분	상각후원가로 측정하는 금융부채	
	제 45(당) 기	제 44(전) 기
유동금융부채(유동성장기차입금)	-	30,000,000
매입채무및기타채무	103,339,871	66,955,140
비유동금융부채(사채)	10,000	10,000
장기매입채무및기타채무	949,904	1,081,257
합 계	104,299,775	98,046,397

(3) 당기와 전기의 금융상품의 범주별 순손익 및 기타포괄손익은 다음과 같습니다.

① 당기

(단위: 천원)				
구 분	상각후원가측정 금융자산	당기손익- 공정가치측정 금융자산	상각후원가로 측정하는 금융부채	합 계
순손익:				
금융수익				
- 이자수익	2,586,505	-	-	2,586,505
- 배당수익	-	11,991	-	11,991

(단위: 천원)				
구 분	상각후원가측정 금융자산	당기손익- 공정가치측정 금융자산	상각후원가로 측정하는 금융부채	합 계
- 외환차익	9,750	-	-	9,750
- 외화환산이익	23,764	-	-	23,764
- 공정가치측정금융자산평가손익	-	7,103	-	7,103
금융수익 계	2,620,019	19,094	-	2,639,113
금융원가				
- 이자비용	-	-	(64,788)	(64,788)
- 외환차손	(2,515)	-	-	(2,515)
- 외화환산손실	(25,988)	-	-	(25,988)
금융원가 계	(28,503)	-	(64,788)	(93,291)
순손익 계	2,591,516	19,094	(64,788)	2,545,822

② 전기

(단위: 천원)				
구 분	상각후원가측정 금융자산	당기손익- 공정가치측정 금융자산	상각후원가로 측정하는 금융부채	합 계
순손익:				
금융수익				
- 이자수익	1,628,197	595,742	-	2,223,939
- 배당수익	-	17,130	-	17,130
- 외환차익	49,421	-	-	49,421
- 외화환산이익	47,901	-	-	47,901
- 공정가치측정금융자산평가손익	-	13,207	-	13,207
금융수익 계	1,725,519	626,079	-	2,351,598
금융원가				
- 이자비용	-	-	(731,656)	(731,656)
- 외환차손	(6,129)	-	-	(6,129)
- 외화환산손실	(4,583)	-	-	(4,583)
- 공정가치측정금융자산처분손실	-	(1,395)	-	(1,395)
금융원가 계	(10,712)	(1,395)	(731,656)	(743,763)
순손익 계	1,714,807	624,684	(731,656)	1,607,835

(4) 금융상품의 공정가치 - 공정가치 서열체계

① 당기말과 전기말 현재 공정가치로 측정된 금융상품의 수준별 공정가치 측정치는 다음과 같습니다.

(단위: 천원)								
구 분	제 45(당) 기				제 44(전) 기			
	장부금액	공정가치			장부금액	공정가치		
		수준 1	수준 2	수준 3		수준 1	수준 2	수준 3
금융자산:								
공정가치측정금융자산(*)	853,131	-	-	853,131	55,846,027	-	55,000,000	846,027

(*) 공정가치측정금융자산 중 일부는 공정가치를 결정하기 위해 이용할 수 있는 더 최근의 정보가 불충분하거나, 가능한 공정가치 측정치의 범위가 넓고 그 범위에서 원가가 공정가치의 최선의 추정치를 나타내고 있어 공정가치 공시에서 제외하였습니다.

② 당기와 전기 중 수준 3 공정가치의 변동내역은 다음과 같습니다.

(단위: 천원)		
구 분	제 45(당) 기	제 44(전) 기
기초금액	846,027	13,710,510
당기손익에 포함된 평가손익	7,104	13,207
정산	-	(12,877,690)
기말금액	853,131	846,027

7. 사용이 제한된 금융자산

당기말과 전기말 현재 사용이 제한된 금융자산의 내역은 다음과 같습니다.

(단위: 천원)			
구 분	내 역	제 45(당) 기	제 44(전) 기
장기금융상품	해외지사 은행계좌개설 보증금	325,929	314,963

8. 현금및현금성자산

당기말과 전기말 현재 현금및현금성자산의 내역은 다음과 같습니다.

(단위: 천원)			
구 분	내 역	제 45(당) 기	제 44(전) 기
요구불예금	보통예금	492,041	815,182
	기업자유예금	8,291,475	6,691,867

(단위: 천원)			
구 분	내 역	제 45(당) 기	제 44(전) 기
단기투자자산	MMDA	50,520,074	23,950,059
	특정금전신탁	10,000,000	-
합 계		69,303,590	31,457,108

9. 공정가치측정금융자산

(1) 당기말과 전기말 현재 공정가치측정금융자산의 변동내역은 다음과 같습니다.

① 당기말

(단위: 천원)					
구 분	기초	취득	평가	처분	기말
당기손익-공정가치측정금융자산:					
특정금전신탁	55,000,000	89,600,000	-	(144,600,000)	-
건설공제조합(*)	846,027	-	7,104	-	853,131
정보통신공제조합	15,864	-	-	-	15,864
전기공사공제조합	58,196	-	-	-	58,196
엔지니어링공제조합	32,783	-	-	-	32,783
한국전기기술인협회	20,000	-	-	-	20,000
합 계	55,972,870	89,600,000	7,104	(144,600,000)	979,974
기타포괄손익-공정가치측정금융자산:					
KEPCO-Uhde, Inc.	14,199	-	-	-	14,199
합 계	14,199	-	-	-	14,199
유동공정가치측정금융자산	55,000,000	83,200,000	-	(138,200,000)	-
비유동공정가치측정금융자산	987,069	6,400,000	7,104	(6,400,000)	994,173

(*) 당사는 당기손익-공정가치측정금융자산 중 건설공제조합에 대하여는 출자금 반환시 적용되는 매매기준금액을 이용하여 공정가치를 측정하였습니다.

② 전기말

(단위: 천원)					
구 분	기초	취득	평가	처분	기말
당기손익-공정가치측정금융자산:					

(단위: 천원)					
구 분	기초	취득	평가	처분	기말
특정금전신탁	-	55,000,000	-	-	55,000,000
건설공제조합(*)	832,820	-	13,207	-	846,027
정보통신공제조합	15,864	-	-	-	15,864
전기공사공제조합	58,196	-	-	-	58,196
엔지니어링공제조합	32,783	-	-	-	32,783
한국전기기술인협회	20,000	-	-	-	20,000
범양건영(주)	-	5,292	-	(5,292)	-
합 계	959,663	55,005,292	13,207	(5,292)	55,972,870
기타포괄손익-공정가치측정금융자산:					
KEPCO-Uhde, Inc.	14,199	-	-	-	14,199
합 계	14,199	-	-	-	14,199
유동공정가치측정금융자산	-	55,005,292	-	(5,292)	55,000,000
비유동공정가치측정금융자산	973,862	-	13,207	-	987,069

(*) 당사는 당기손익-공정가치측정금융자산 중 건설공제조합에 대하여는 출자금 반환시 적용되는 매매기준금액을 이용하여 공정가치를 측정하였습니다.

(2) 당기말 및 전기말 현재 공정가치측정금융자산의 구성내역은 다음과 같습니다.

① 당기말

(단위: 주, 천원)					
구 분	보유주식수	지분율	취득원가	장부가액	공정가치
당기손익-공정가치측정금융자산:					
건설공제조합	571	0.02%	601,318	853,131	853,131
정보통신공제조합 (*)	51	0.01%	15,864	15,864	15,864
전기공사공제조합 (*)	300	0.01%	58,196	58,196	58,196
엔지니어링공제조합 (*)	263	0.03%	32,783	32,783	32,783
한국전기기술인협회 (*)	200	0.12%	20,000	20,000	20,000
기타포괄손익-공정가치측정금융자산:					
KEPCO-Uhde, Inc. (*)	103,230	2.40%	516,150	14,199	14,199
합 계			1,244,311	994,173	994,173

(*) 공정가치를 결정하기 위해 이용할 수 있는 더 최근의 정보가 불충분 하며, 가능한 공정가치 측정치의 범위가 넓고, 그 범위에서 원가가 공정가치의 최선의 추정치를 나타내어 원가를 공정가치로 하였습니다.

② 전기말

(단위: 주, 천원)					
구 분	보유주식수	지분율	취득원가	장부가액	공정가치
당기손익-공정가치측정금융자산:					
특정금전신탁	-	-	55,000,000	55,000,000	55,000,000
건설공제조합	571	0.02%	601,318	846,027	846,027
정보통신공제조합 (*)	51	0.01%	15,864	15,864	15,864
전기공사공제조합 (*)	300	0.01%	58,196	58,196	58,196
엔지니어링공제조합 (*)	263	0.03%	32,783	32,783	32,783
한국전기기술인협회 (*)	200	0.12%	20,000	20,000	20,000
기타포괄손익-공정가치측정금융자산:					
KEPCO-Uhde, Inc. (*)	103,230	2.40%	516,150	14,199	14,199
합 계			56,244,311	55,987,069	55,987,069

(*) 공정가치를 결정하기 위해 이용할 수 있는 더 최근의 정보가 불충분 하며, 가능한 공정가치 측정치의 범위가 넓고, 그 범위에서 원가가 공정가치의 최선의 추정치를 나타내어 원가를 공정가치로 하였습니다.

10. 채무상품

당기말과 전기말 현재 채무상품의 내역은 다음과 같습니다.

① 당기

(단위: 천원)					
구 분	기초	취득	처분	기타(유동성대체)	기말
국채	1,310	1,830	-	-	3,140
지방채	5,410	-	(5,410)	-	-
합 계	6,720	1,830	(5,410)	-	3,140
유동채무상품	5,410	-	(5,410)	30	30
비유동채무상품	1,310	1,830	-	(30)	3,110

② 전기

(단위: 천원)					
구 분	기초	취득	처분	기타(유동성대체)	기말
국채	3,960	1,200	(3,850)	-	1,310
지방채	6,690	-	(1,280)	-	5,410
합 계	10,650	1,200	(5,130)	-	6,720

(단위: 천원)					
구 분	기초	취득	처분	기타(유동성대체)	기말
유동채무상품	5,130	-	(5,130)	5,410	5,410
비유동채무상품	5,520	1,200	-	(5,410)	1,310

11. 대여금

당기말과 전기말 현재 대여금의 세부내역은 다음과 같습니다.

(단위: 천원)				
구 분	제 45(당) 기		제 44(전) 기	
	유동	비유동	유동	비유동
학자금대여금	-	22,790,585	-	20,053,387
주택자금대여금	1,110,951	14,073,753	1,147,429	15,511,597
합 계	1,110,951	36,864,338	1,147,429	35,564,984
차감: 현재가치할인차금	-	(1,617,175)	-	(1,067,756)
차 감 계	1,110,951	35,247,163	1,147,429	34,497,228

12. 장기금융상품

당기말과 전기말 현재 장기금융상품의 세부내역은 다음과 같습니다.

(단위: 천원)		
구 분	제 45(당) 기	제 44(전) 기
해외지사 은행계좌개설 보증금	325,929	314,963

주석 7에서 설명하고 있는 바와 같이, 당기말과 전기말 현재 상기 장기금융상품은 사용이 제한되어 있습니다.

13. 매출채권및기타채권

(1) 당기말과 전기말 현재 매출채권및기타채권의 내역은 다음과 같습니다.

(단위: 천원)							
구 분	제 45(당) 기				제 44(전) 기		
	채권액	현재가치 할인차금	대손충당금	장부금액	채권액	현재가치 할인차금	장부금액
유동자산:							
매출채권	35,256,990	-	-	35,256,990	27,095,715	-	27,095,715
기타채권	22,819,546	(108,077)	(5,692,566)	17,018,903	18,571,394	(158,056)	18,413,338
소 계	58,076,536	(108,077)	(5,692,566)	52,275,893	45,667,109	(158,056)	45,509,053
비유동자산:							
매출채권	3,990,934	-	(3,990,934)	-	3,990,934	-	3,990,934
기타채권	11,046,120	(78,473)	-	10,967,647	14,073,733	(193,410)	13,880,323
소 계	15,037,054	(78,473)	(3,990,934)	10,967,647	18,064,667	(193,410)	17,871,257
합 계	73,113,590	(186,550)	(9,683,500)	63,243,540	63,731,776	(351,466)	63,380,310

(2) 당기말과 전기말 현재 기타채권의 세부내역은 다음과 같습니다.

(단위: 천원)							
구 분	제 45(당) 기				제 44(전) 기		
	채권액	현재가치 할인차금	대손충당금	장부금액	채권액	현재가치 할인차금	장부금액
유동자산:							
미수금	6,178,118	-	(5,692,566)	485,552	5,617,460	-	5,617,460
미수수익	1,598,080	-	-	1,598,080	1,601,712	-	1,601,712
보증금	15,043,348	(108,077)	-	14,935,271	11,352,222	(158,056)	11,194,166
소 계	22,819,546	(108,077)	(5,692,566)	17,018,903	18,571,394	(158,056)	18,413,338
비유동자산:							
보증금	11,046,120	(78,473)	-	10,967,647	14,073,733	(193,410)	13,880,323
합 계	33,865,666	(186,550)	(5,692,566)	27,986,550	32,645,127	(351,466)	32,293,661

(3) 당기말과 전기말 현재 매출채권의 약정 회수기일기준 연령분석은 다음과 같습니다.

(단위: 천원)		
구 분	제 45(당) 기	제 44(전) 기
연체되지도 않고 손상되지 않은 채권	39,247,924	31,086,649
연체되었으나 손상되지 않은 채권	-	-
손상검토된 채권	(3,990,934)	-
합 계	35,256,990	31,086,649
차감: 현재가치할인차금	-	-
차 감 계	35,256,990	31,086,649

(4) 당기말과 전기말 현재 기타채권의 약정회수기일기준 연령분석은 다음과 같습니다.

(단위: 천원)		
구 분	제 45(당) 기	제 44(전) 기
연체되지도 않고 손상되지 않은 채권	33,865,666	32,645,127
연체되었으나 손상되지 않은 채권	-	-
손상검토된 채권	(5,692,566)	-
합 계	28,173,100	32,645,127
차감: 현재가치할인차금	(186,550)	(351,466)
차 감 계	27,986,550	32,293,661

14. 비금융자산

당기말과 전기말 현재 비금융자산의 내역은 다음과 같습니다.

(단위: 천원)				
구 분	제 45(당) 기		제 44(전) 기	
	유동	비유동	유동	비유동
선급금	3,939,121	-	3,725,323	-
선급비용	4,296,372	1,833,781	5,389,705	1,574,606
선급원가	741,893	-	4,627,042	-
합 계	8,977,386	1,833,781	13,742,070	1,574,606

15. 유형자산

(1) 당기 중 유형자산의 변동은 다음과 같습니다.

(단위: 천원)								
구 분	토지	건물 및 구축물	기계장치	차량 운반구	공구와기구 및 비품	사용권자산	건설중인자산	합 계
기초금액:								
취득원가	55,609,139	181,952,773	95,758,635	1,015,234	52,379,719	-	-	386,715,500
감가상각누계액	-	(17,396,560)	(22,332,314)	(1,015,207)	(45,291,096)	-	-	(86,035,177)
장부금액	55,609,139	164,556,213	73,426,321	27	7,088,623	-	-	300,680,323
기중 증감액:								
취득	-	358,223	-	143,824	1,871,514	-	22,716	2,396,277
회계정책변경 등	-	-	-	-	-	1,752,082	-	1,752,082
사용권자산의 증가	-	-	-	-	-	838,214	-	838,214
처분	-	-	-	(2)	(4,819)	-	-	(4,821)

(단위: 천원)								
구 분	토지	건물 및 건축물	기계장치	차량 운반구	공구와기구 및 비품	사용권자산	건설중인자산	합 계
감가상각	-	(5,001,104)	(6,383,909)	(5,993)	(2,363,346)	(1,584,880)	-	(15,339,232)
합계	-	(4,642,881)	(6,383,909)	137,829	(496,651)	1,005,416	22,716	(10,357,480)
기말금액:								
취득원가	55,609,139	182,310,997	95,758,634	1,096,216	53,621,509	2,590,296	22,716	391,009,507
감가상각누계액	-	(22,397,665)	(28,716,222)	(958,360)	(47,029,537)	(1,584,880)	-	(100,686,664)
장부금액	55,609,139	159,913,332	67,042,412	137,856	6,591,972	1,005,416	22,716	290,322,843

(2) 전기 중 유형자산의 변동은 다음과 같습니다.

(단위: 천원)						
구 분	토지	건물 및 건축물	기계장치	차량 운반구	공구와기구 및 비품	합 계
기초금액:						
취득원가	55,609,139	181,952,773	95,758,635	1,158,692	55,076,308	389,555,547
감가상각누계액	-	(12,399,612)	(15,948,405)	(1,154,890)	(45,690,022)	(75,192,929)
장부금액	55,609,139	169,553,161	79,810,230	3,802	9,386,286	314,362,618
기중 증감액:						
취득	-	-	-	-	1,179,726	1,179,726
처분	-	-	-	(2)	(15,313)	(15,315)
감가상각	-	(4,996,948)	(6,383,909)	(3,773)	(3,462,076)	(14,846,706)
합계	-	(4,996,948)	(6,383,909)	(3,775)	(2,297,663)	(13,682,295)
기말금액:						
취득원가	55,609,139	181,952,773	95,758,635	1,015,234	52,379,719	386,715,500
감가상각누계액	-	(17,396,560)	(22,332,314)	(1,015,207)	(45,291,096)	(86,035,177)
장부금액	55,609,139	164,556,213	73,426,321	27	7,088,623	300,680,323

16. 무형자산

(1) 당기 중 무형자산의 변동은 다음과 같습니다.

(단위: 천원)						
구 분	저작권, 특허권 및 산업재산권	제가입권	컴퓨터 소프트웨어	기타의 무형자산	개발중인 무형자산	합 계
기초금액:						
취득원가	73,333,247	1,832,681	9,388,051	24,600,447	458,313	109,612,739
상각누계액	(15,918,149)	-	(8,557,997)	(23,035,396)	-	(47,511,542)
손상차손누계액	-	(249,955)	-	-	-	(249,955)
장부금액	57,415,098	1,582,726	830,054	1,565,051	458,313	61,851,242
기중 증감액:						

(단위: 천원)						
구 분	저작권, 특허권 및 산업재산권	제가입권	컴퓨터 소프트웨어	기타의 무형자산	개발중인 무형자산	합 계
취득	-	-	50,297	965,833	2,360,560	3,376,690
상각	(8,304,680)	-	(235,021)	(858,798)	-	(9,398,499)
처분	(53,304)	-	-	(19)	-	(53,323)
손상	(9,177,883)	-	-	-	-	(9,177,883)
손상차손환입	-	58,667	-	-	-	58,667
대체	1,663,152	-	-	-	(1,935,402)	(272,250)
합계	(15,872,715)	58,667	(184,724)	107,016	425,158	(15,466,598)
기말금액:						
취득원가	74,868,884	1,832,681	9,438,348	25,404,267	883,471	112,427,651
상각누계액	(24,148,618)	-	(8,793,018)	(23,732,201)	-	(56,673,836)
손상차손누계액	(9,177,883)	(191,288)	-	-	-	(9,369,171)
장부금액	41,542,383	1,641,393	645,330	1,672,066	883,471	46,384,644

당기말 현재 산업재산권의 장부금액 중 33,379,904천원은 신형 원자로 사업과 관련하여 규제기관으로부터 설계인가를 받은 것으로, 사업추진이 지연됨에 따라 당사는 손상평가를 수행하였습니다.

산업재산권의 회수가능액은 해당 기술을 이용하여 신형 원자로 사업을 수주한 이후 발생할 것으로 기대되는 미래현금흐름의 현재가치에 기초하여 측정되었습니다. 미래현금흐름의 현재가치 측정에 사용된 할인율은 17.37%입니다.

상기 손상평가 결과, 산업재산권의 회수가능액이 장부금액에 미달하여 9,177,883천원의 무형자산손상차손을 인식하였습니다.

(2) 전기 중 무형자산의 변동은 다음과 같습니다.

(단위: 천원)						
구 분	저작권, 특허권 및 산업재산권	제가입권	컴퓨터 소프트웨어	기타의 무형자산	개발중인 무형자산	합 계
기초금액:						
취득원가	21,444,696	1,808,206	8,924,422	34,476,055	46,862,396	113,515,775
상각누계액	(7,823,369)	-	(8,376,311)	(32,422,567)	-	(48,622,247)
손상차손누계액	-	(249,955)	-	-	-	(249,955)
장부금액	13,621,327	1,558,251	548,111	2,053,488	46,862,396	64,643,573

(단위: 천원)						
구 분	저작권, 특허권 및 산업재산권	제가입권	컴퓨터 소프트웨어	기타의 무형자산	개발중인 무형자산	합 계
기중 증감액:						
취득	-	24,475	463,629	694,350	5,546,249	6,728,703
상각	(8,144,744)	-	(181,686)	(1,173,616)	-	(9,500,046)
처분	(11,817)	-	-	(9,171)	-	(20,988)
대체	51,950,332	-	-	-	(51,950,332)	-
합계	43,793,771	24,475	281,943	(488,437)	(46,404,083)	(2,792,331)
기말금액:						
취득원가	73,333,247	1,832,681	9,388,051	24,600,447	458,313	109,612,739
상각누계액	(15,918,149)	-	(8,557,997)	(23,035,396)	-	(47,511,542)
손상차손누계액	-	(249,955)	-	-	-	(249,955)
장부금액	57,415,098	1,582,726	830,054	1,565,051	458,313	61,851,242

17. 매각예정자산

(1) 당사는 정부의 공공기관 지방이전 계획에 따라 전기 이전에 경기도 용인시 구사옥 매각안을 이사회 의결하였으며, 2015년 8월 중 경상북도 김천시로 본사이전을 완료하였습니다. 당사는 경기도 용인시 구사옥의 장부금액이 계속사용이 아닌 매각거래를 통해 주로 회수될 것으로 판단하였고, 이에 따라 구사옥의 건물 및 구축물, 부속토지를 전기 이전에 매각예정자산으로 분류하였습니다.

한편, 경기도 용인시 개발계획에 따라 구사옥의 매각 가격이 상승할 것으로 예상되어 당사는 2019년 5월 이후 적극적으로 매각을 위한 절차를 진행하지 않은 바, 기업이 통제할 수 있는 사건에 의해 매각을 완료하는 데 소요되는 기간이 1년을 초과하고 있으므로 K-IFRS 1105호 문단9에 의해 구사옥이 매각예정자산의 정의를 충족하지 않는다고 판단하여 투자부동산으로 재분류하였습니다.

(2) 전기말 현재 매각예정자산의 내역은 다음과 같습니다.

(단위: 천원)			
구 분	제 44(전) 기말		
	취득원가	감가상각누계액	합 계
토지	2,764,770	-	2,764,770

(단위: 천원)			
구 분	제 44(전) 기말		
	취득원가	감가상각누계액	합 계
건물 및 구축물	39,033,707	(19,665,257)	19,368,450
합 계	41,798,477	(19,665,257)	22,133,220

18. 투자부동산

(1) 당기말과 전기말 현재 투자부동산 장부금액의 구성내역은 다음과 같습니다.

(단위: 천원)						
구 분	제 45(당) 기			제 44(전) 기		
	취득원가	감가상각누계액	장부금액	취득원가	감가상각누계액	장부금액
토지	2,907,120	-	2,907,120	142,350	-	142,350
건물 및 구축물	41,022,329	(25,203,830)	15,818,499	1,988,622	(1,160,890)	827,732
합 계	43,929,449	(25,203,830)	18,725,619	2,130,972	(1,160,890)	970,082

상기 투자부동산은 임차인인 국가보훈처 경기동부보훈지청에 의해 300,000천원의 전세권이 설정되어 있습니다.

(2) 당기 및 전기 중 투자부동산 장부금액의 변동내역은 다음과 같습니다.

① 당기

(단위: 천원)				
구 분	기초금액	감가상각비	매각예정자산 대체	기말금액
토지	142,350	-	2,764,770	2,907,120
건물 및 구축물	827,732	(4,377,683)	19,368,450	15,818,499
합 계	970,082	(4,377,683)	22,133,220	18,725,619

② 전기

(단위: 천원)			
구 분	기초금액	감가상각비	기말금액
토지	142,350	-	142,350
건물 및 구축물	877,396	(49,664)	827,732

(단위: 천원)			
구 분	기초금액	감가상각비	기말금액
합 계	1,019,746	(49,664)	970,082

(3) 당기 및 전기 중 투자부동산에서 발생한 손익의 내역은 다음과 같습니다.

(단위: 천원)		
구 분	제 45(당) 기	제 44(전) 기
임대수익	965,888	364,920
운영비용(임대수익이 발생한 투자부동산 관련)	(565,954)	(49,664)
운영비용(임대수익이 발생하지 않은 투자부동산 관련)	(3,811,730)	-

(4) 당기말 및 전기말의 현재 투자부동산의 공정가치는 다음과 같습니다.

(단위: 천원)				
구 분	제 45(당) 기		제 44(전) 기	
	장부금액	공정가치	장부금액	공정가치
토지	2,907,120	42,612,100	142,350	1,883,349
건물 및 구축물	15,818,499	22,990,037	827,732	1,065,074
합 계	18,725,619	65,602,137	970,082	2,948,423

당사는 용인 구사옥의 공정가치를 당사와 특수관계가 없는 독립된 평가법인이 수행한 평가에 근거하여 결정하였습니다. 평가법인은 대한민국에서 부동산의 평가와 관련하여 적절한 자격과 경험을 가지고 있으며, 동 평가는 대상물건의 시장성을 기준으로 하여 경제적 가치를 구하는 방법인 비교방식 등을 사용하여 이루어졌습니다.

19. 리스

(1) 당기 중 리스부채 장부금액의 변동은 아래와 같습니다.

(단위: 천원)	
구분	리스부채
기초 장부금액	-
회계정책변경	1,405,877
증가	527,271
이자비용	26,302

(단위: 천원)	
구분	리스부채
지급	(1,122,871)
환율변동효과	12,456
기말 장부금액	849,035
재무상태표:	
－ 유동	605,388
－ 비유동	243,647
합계	849,035

(2) 당기말 현재 최소리스료 및 현재가치는 다음과 같습니다.

(단위: 천원)		
구분	최소리스료	현재가치
1년 이내	610,583	605,388
1년 초과 5년 이내	253,158	243,647
합계	863,741	849,035

(3) 당사는 당기 중 단기리스에 따른 리스료 1,020,369천원, 소액자산리스에 따른 리스료 13,360천원을 당기비용으로 인식하였습니다.

20. 관계기업 및 공동기업투자

(1) 당기말과 전기말 현재 관계기업 및 공동기업투자의 현황은 다음과 같습니다.

(단위: 천원)								
구분	주요영업활동	사용 재무제표일	주된 사업장	소유 지분율	제 45(당) 기말		제 44(전) 기말	
					취득원가	장부금액	취득원가	장부금액
<관계기업>								
제주한림해상 풍력(주)(*1)	발전소의 건설, 관리, 운영, 전력 판매 사업	2019년 12월 31일	대한민국	20.9%	3,600,000	2,887,849	3,600,000	3,386,136
(주)수원뉴파 워(*2)	발전소의 건설, 관리, 운영, 전력 판매 사업	2019년 12월 31일	대한민국	20.0%	400,000	400,000	-	-
<공동기업>								
MOMENTUM (*3)	국제핵융합실험로 사업 건설관리	2019년 12월 31일	프랑스	33.3%	1,280	552,763	1,280	581,746
합 계					4,001,280	3,840,612	3,601,280	3,967,882

(*1) 당사는 2017년 12월 19일자로 제주한림해상풍력(주)의 지분을 출자취득하였습니다. 당사는 피투자기업의 지분 20.9%를 보유함에 따라 유의적인 영향력을 보유하고 있으므로 관계기업으로 분류하였습니다.

(*2) 당사는 2019년 11월 19일자로 (주)수원뉴파워의 지분을 출자취득하였습니다. 당사는 피투자기업의 지분 20.0%를 보유함에 따라 유의적인 영향력을 보유하고 있으므로 관계기업으로 분류하였습니다.

(*3) 당사는 2016년 7월 20일자로 MOMENTUM의 지분을 출자취득하였습니다. 당사는 MOMENTUM에 대하여 공동지배력을 보유하며 순자산에 대한 잔여지분을 가지고 있으므로, MOMENTUM에 대한 지분을 공동기업으로 분류하였습니다.

(2) 당기와 전기 중 관계기업 및 공동기업투자의 변동내역은 다음과 같습니다.

① 당기

(단위: 천원)						
구 분	기초	취득	배당	지분법손익	지분법 자본변동	기말
제주한림해상풍력(주)	3,386,136	-	-	(498,287)	-	2,887,849
(주)수원뉴파워(*)	-	400,000	-	-	-	400,000
MOMENTUM	581,746	-	(410,976)	379,968	2,025	552,763
합 계	3,967,882	400,000	(410,976)	(118,319)	2,025	3,840,612

(*) 취득일 이후에 발생한 (주)수원뉴파워의 순자산변동이 당사의 재무제표에 미치는 영향이 유의적이지 않아 지분법을 적용하지 아니하였습니다.

② 전기

(단위: 천원)					
구 분	기초	취득	지분법손익	지분법 자본변동	기말
제주한림해상풍력(주)	7,140	3,592,860	(213,864)	-	3,386,136
MOMENTUM	391,409	-	195,066	(4,729)	581,746
합 계	398,549	3,592,860	(18,798)	(4,729)	3,967,882

당기말 현재 당사는 제주한림해상풍력(주)와 MOMENTUM의 외부감사인의 감사 또는 검토를 받은 재무제표를 입수할 수 없어 감사 또는 검토를 받지 않은 재무제표를

사용하여 지분법을 적용하였으며, 가결산채무제표에 대한 신뢰성 검증절차를 수행하였습니다.

(3) 당기말과 전기말 현재 관계기업 및 공동기업의 재무정보는 다음과 같습니다.

① 당기말

(단위: 천원)							
구 분	유동자산	비유동자산	유동부채	비유동부채	수익	당기순이익	총포괄이익
제주한림해상풍력(주)	4,674,257	9,653,995	452,006	46,657	-	(2,399,247)	(2,399,247)
(주)수원뉴파워	2,000,000	-	-	-	-	-	-
MOMENTUM	8,903,780	-	7,244,413	1,078	21,171,012	1,099,062	1,099,062

② 전기말

(단위: 천원)							
구 분	유동자산	비유동자산	유동부채	비유동부채	수익	당기순이익	총포괄이익
제주한림해상풍력(주)	9,290,867	7,267,085	342,125	-	-	(937,661)	(937,661)
MOMENTUM	7,475,700	-	5,730,462	-	16,933,456	520,418	520,418

(4) 당기말과 전기말 현재 관계기업 및 공동기업의 재무정보금액을 관계기업 및 공동기업투자의 장부금액으로 조정한 내역은 다음과 같습니다.

① 당기말

(단위: 천원)				
기업명	순자산	지분율	순자산 지분금액	장부금액
제주한림해상풍력(주)	13,829,589	20.9%	2,887,849	2,887,849
(주)수원뉴파워	2,000,000	20.0%	400,000	400,000
MOMENTUM	1,658,289	33.3%	552,763	552,763

② 전기말

(단위: 천원)				
기업명	순자산	지분율	순자산 지분금액	장부금액
제주한림해상풍력(주)	16,215,827	20.9%	3,386,136	3,386,136

(단위: 천원)				
기업명	순자산	지분율	순자산 지분금액	장부금액
MOMENTUM	1,745,238	33.3%	581,746	581,746

(5) 당기말 현재 투자기업에게 자금을 이전하거나, 투자기업에 대한 차입금이나 선수금을 상환하거나 반환하는 관계기업 및 공동기업의 능력에 대한 제약은 없습니다.

(6) 당기말 현재 관계기업 및 공동기업과 관련하여 발생한 우발부채는 없습니다.

21. 용역 및 공사계약

(1) 당기말과 전기말 현재 용역 및 공사계약의 누적손익 등의 내역은 다음과 같습니다.

(단위: 천원)						
구 분	제 45(당) 기			제 44(전) 기		
	누적수익	누적원가	누적손익	누적수익	누적원가	누적손익
용역계약	4,786,083,230	3,010,142,252	1,775,940,979	4,353,006,578	2,701,187,838	1,651,818,740
공사계약	967,464,567	972,305,555	(4,840,988)	951,906,510	956,764,380	(4,857,870)
합 계	5,753,547,797	3,982,447,806	1,771,099,991	5,304,913,088	3,657,952,218	1,646,960,870

(2) 당기말 현재 개별적으로 중요한 공사계약은 없습니다.

(3) 당기말과 전기말 현재 미청구공사 및 초과청구공사의 내역은 다음과 같습니다.

(단위: 천원)				
구 분	제 45(당) 기		제 44(전) 기	
	미청구공사	초과청구공사	미청구공사	초과청구공사
용역계약	117,380,131	60,507,739	110,359,629	90,237,367
공사계약	8,544,453	-	2,035,618	233,844
합 계	125,924,584	60,507,739	112,395,247	90,471,211

(4) 당기 중 공사계약의 설계변경 등으로 인하여 당기말 현재 진행 중인 계약의 추정총계약수익 및 추정총계약원가가 변동되었는 바, 이에 따라 당사의 당기와 미래의 손

익 및 미청구공사에 미치는 영향은 다음과 같습니다.

(단위: 천원)						
구 분	공사손실 총당부채	추정총계약 수익의 변동	추정총계약원가의 변동	당기손익에 미치는 영향	미래손익에 미치는 영향	미청구공사의 변동
원자력분야	2,063,808	33,389	1,026,402	(919,570)	(73,443)	(919,570)
원자로분야	-	-	12,165	(12,165)	-	(12,165)
에너지신사업분야	304,377	1,667,054	2,458,261	(488,396)	(302,811)	(488,396)
합 계	2,368,185	1,700,443	3,496,828	(1,420,131)	(376,254)	(1,420,131)

당기와 미래의 손익 및 미청구공사에 미치는 영향은 당기말까지 발생한 상황에 근거한 총계약수익의 추정치와 추정총계약원가의 변동에 따라 산정한 것으로서 당기 중 신규로 체결한 계약과 종료된 계약은 제외되어 있으며, 미래 기간에 변동될 수 있습니다.

22. 매입채무및기타채무

당기말과 전기말 현재 매입채무및기타채무의 내역은 다음과 같습니다.

(단위: 천원)				
구 분	제 45(당) 기		제 44(전) 기	
	유동	비유동	유동	비유동
매입채무	34,672,557	-	15,898,774	-
미지급금	37,692,566	-	25,685,610	-
미지급비용	28,240,339	-	23,904,664	-
리스부채	605,388	243,647	-	-
임대보증금	945,000	706,257	301,577	1,081,257
기타보증금	1,184,021	-	1,164,515	-
합 계	103,339,871	949,904	66,955,140	1,081,257

23. 장·단기차입금

(1) 당기말과 전기말 현재 장기차입금의 내용은 다음과 같습니다.

(단위: 천원)					
종 류	차 입 처	만 기 일	연이자율	제 45(당) 기	제 44(전) 기
원화장기차입금	(주)신한은행(★)	2019.01.20	2.32%	-	30,000,000

(단위: 천원)					
종 류	차 입 처	만 기 일	연이자율	제 45(당) 기	제 44(전) 기
재무상태표:					
- 유동성				-	30,000,000
- 비유동성				-	-
합 계				-	30,000,000

(*) 동 차입금은 에스스마트제일차(주)유동화전문회사가 대주이며, 에스스마트제일차(주)유동화전문회사는 (주)신한은행과 유동성공여약정, 기업어음증권 매입보장약정 및 업무위탁계약을 체결하고 있습니다.

(2) 당기와 전기 중 장·단기차입금의 변동내역은 다음과 같습니다.

(단위: 천원)		
구 분	제 45(당) 기	제 44(전) 기
기초	30,000,000	39,061,000
차입금의 상환	(30,000,000)	(9,061,000)
기말	-	30,000,000

24. 사채

(1) 당기말과 전기말 현재 사채의 내용은 다음과 같습니다.

(단위: 천원)					
종 류	발 행 일	만 기 일	연이자율	제 45(당) 기	제 44(전) 기
원화사모사채	2017.6.15	2022.6.15	3.34%	10,000	10,000

(2) 상기 사채는 만기일에 일시 상환될 예정입니다.

(3) 당기 중 사채의 변동내역은 없습니다.

25. 퇴직급여제도

당사는 종업원을 위한 퇴직급여제도로 확정급여제도를 운영하고 있습니다. 확정급

여제도에 따르면 종업원의 퇴직시 근속 1년당 최종 3개월 평균급여에 지급률을 곱한 금액을 지급하도록 되어 있습니다. 확정급여채무의 보험수리적 평가는 예측단위적립 방식을 사용하여 수행되었습니다.

(1) 당기와 전기의 확정급여원가의 구성요소는 다음과 같습니다.

(단위: 천원)		
구분	제 45(당) 기	제 44(전) 기
당기손익으로 인식:		
당기근무원가	15,950,093	15,399,506
정산으로 인한 손익	4,551,225	(33,839)
순확정급여부채의 순이자	537,022	843,959
소계	21,038,340	16,209,626
기타포괄손익으로 인식:		
순확정급여부채의 재측정요소(법인세 차감전)	(12,875,147)	283,706
합계	8,163,193	16,493,332

당기손익으로 인식한 금액은 재무제표에서 다음의 항목으로 인식하였습니다.

(단위: 천원)		
구분	제 45(당) 기	제 44(전) 기
매출원가	15,046,354	11,345,821
판매비와관리비	3,282,495	2,719,697
기타(경상개발비 등)	2,709,491	2,144,108
합계	21,038,340	16,209,626

한편, 퇴직급여제도에 규정하고 있는 비율에 따라 당사가 확정기여제도에 납입한 기여금 중 포괄손익계산서의 매출원가에 2,135,092천원, 판매비와관리비에 465,789천원, 기타(경상개발비 등)에 384,479천원이 포함되어 있습니다.

(2) 당기와 전기 중 순확정급여부채(자산)의 변동은 다음과 같습니다.

(단위: 천원)		
구분	제 45(당) 기	제 44(전) 기
기초금액	20,643,866	24,804,022
당기손익으로 인식하는 확정급여원가	21,038,340	16,209,626
퇴직급여의 지급	(253,421)	(21,068)

(단위: 천원)		
구 분	제 45(당) 기	제 44(전) 기
기여금의 납부	(29,600,000)	(20,632,420)
순확정급여부채의 재측정요소(법인세 차감전)	(12,875,147)	283,706
기말금액	(1,046,362)	20,643,866
재무상대표상 구성항목:		
－ 확정급여채무의 현재가치	164,980,910	159,751,122
－ 사외적립자산의 공정가치	(166,027,272)	(139,107,256)
합 계	(1,046,362)	20,643,866

(3) 당기와 전기 중 확정급여채무의 현재가치 변동은 다음과 같습니다.

(단위: 천원)		
구 분	제 45(당) 기	제 44(전) 기
기초금액	159,751,122	154,238,085
당기근무원가	15,950,093	15,399,506
확정급여채무에 대한 이자원가	3,777,558	4,392,799
퇴직급여의 지급	(5,598,555)	(13,134,171)
정산으로 인한 손익	4,551,225	(33,839)
순확정급여부채의 재측정요소(법인세 차감전)	(13,450,533)	(1,111,258)
기말금액	164,980,910	159,751,122

(4) 당분기와 전기 중 사외적립자산의 공정가치 변동은 다음과 같습니다.

(단위: 천원)		
구 분	제 45(당) 기	제 44(전) 기
기초금액	139,107,256	129,434,063
사외적립자산에 대한 이자수익	3,240,536	3,548,840
기여금의 납부	29,600,000	20,632,420
퇴직급여의 지급	(5,345,134)	(13,113,103)
순확정급여부채의 재측정요소(법인세 차감전)	(575,386)	(1,394,964)
기말금액	166,027,272	139,107,256

당기와 전기의 사외적립자산 수익은 각각 2,665,149천원과 2,153,876천원입니다.

(5) 당기와 전기의 기타포괄손익으로 인식된 순확정급여부채(자산)의 재측정요소는 다음과 같습니다.

(단위: 천원)		
구분	제 45(당) 기	제 44(전) 기
확정급여채무에 대한 보험수리적손익:		
- 인구통계적 가정의 변동에 따른 보험수리적손익	(8,357,322)	(11,249,645)
- 재무적가정의 변동에 따른 보험수리적손익	3,106,826	8,742,858
- 경험 조정	(8,200,037)	1,395,529
순확정급여부채의 순이자에 포함된 금액을 제외한 사외적립자산의 수익	575,386	1,394,964
순확정급여부채의 재측정요소(법인세 차감전)	(12,875,147)	283,706
법인세효과	3,115,785	(68,657)
순확정급여부채의 재측정요소(법인세 차감후)	(9,759,362)	215,049

(6) 당기말과 전기말 현재 사외적립자산의 공정가치에 포함된 주요 유형별 공정가치는 다음과 같습니다.

(단위: 천원)		
구분	제 45(당) 기말	제 44(전) 기말
예금	18,733,426	45,866,407
지분상품	-	142,157
채무상품	11,138,977	26,365,908
부동산	-	3,308,819
기타	136,154,869	63,423,965
합 계	166,027,272	139,107,256

(7) 당기말과 전기말 현재 확정급여채무의 평가에 사용된 주요 보험수리적가정은 다음과 같습니다.

구분	제 45(당) 기말	제 44(전) 기말
기대임금상승률	3.68%	2.98%
할인율	1.92%	2.30%

당사는 확정급여채무의 현재가치 계산을 위하여 보고기간말 현재 확정급여채무의 통화 및 예상지급시기와 일관성이 있는 우량회사채의 시장수익률을 참조하여 할인율을 결정하였습니다.

(8) 주요 보험수리적 가정에 대한 확정급여채무의 민감도 분석 결과는 다음과 같습니다.

다.

(단위: 천원)		
구 분	1%상승시	1%하락시
기대임금상승률의 변동	13,934,196	(12,404,927)
할인율의 변동	(12,996,071)	15,162,709

확정급여채무의 증가(감소)는 당기말 현재 확정급여채무의 현재가치를 기준으로 산출되었습니다. 당기말 현재 확정급여채무의 가중평균만기는 8.5년입니다.

26. 비금융부채

당기말과 전기말 현재 비금융부채의 내역은 다음과 같습니다.

(단위: 천원)				
구 분	제 45(당) 기		제 44(전) 기	
	유동	비유동	유동	비유동
선수금	456,700	-	16,401	-
예수금	1,094,853	9,876,336	1,155,542	9,831,247
선수수익	-	273,718	-	281,410
합 계	1,551,553	10,150,054	1,171,943	10,112,657

27. 충당부채

(1) 당기 중 충당부채의 변동내역은 다음과 같습니다.

(단위: 천원)						
구 분	기초금액	설정	환입	지급	유동성대체	기말금액
유동:						
종업원급여충당부채	44,808,498	32,624,071	-	(35,444,481)	-	41,988,088
하자보수충당부채	-	-	-	-	2,369,968	2,369,968
기타충당부채	6,820,727	-	(6,820,727)	-	-	-
소 계	51,629,225	32,624,071	(6,820,727)	(35,444,481)	2,369,968	44,358,056
비유동:						
하자보수충당부채	6,086,090	561,522	(20,668)	(3,657,712)	(2,369,968)	599,264
공사손실충당부채	-	2,368,185	-	-	-	2,368,185
법적소송충당부채	23,763,992	2,792,059	(19,765,389)	(1,396,019)	-	5,394,643
소 계	29,850,082	5,721,766	(19,786,057)	(5,053,731)	(2,369,968)	8,362,092
합 계	81,479,307	38,345,837	(26,606,784)	(40,498,212)	-	52,720,148

(2) 전기 중 총당부채의 변동내역은 다음과 같습니다.

(단위: 천원)					
구 분	기초금액	설정	환입	지급	기말금액
유동:					
종업원급여총당부채	41,270,947	37,551,014	-	(34,013,463)	44,808,498
기타총당부채	-	6,820,727	-	-	6,820,727
소 계	41,270,947	44,371,741	-	(34,013,463)	51,629,225
비유동:					
하자보수총당부채	7,764,230	3,689,831	(16,449)	(5,351,522)	6,086,090
법적소송총당부채	10,481,790	16,229,123	-	(2,946,921)	23,763,992
소 계	18,246,020	19,918,954	(16,449)	(8,298,443)	29,850,082
합 계	59,516,967	64,290,695	(16,449)	(42,311,906)	81,479,307

28. 납입자본

당기말과 전기말 현재 자본금의 내역은 다음과 같습니다.

구 분	제 45(당) 기	제 44(전) 기
수권주식수	300,000,000주	300,000,000주
주당 액면금액	200원	200원
발행주식수	38,220,000주	38,220,000주
자본금	7,644,000천원	7,644,000천원

29. 이익잉여금

(1) 당기말과 전기말 현재 이익잉여금의 구성내역은 다음과 같습니다.

(단위: 천원)		
구 분	제 45(당) 기	제 44(전) 기
이익준비금	3,822,000	3,822,000
임의적립금	455,269,467	447,317,808
미처분이익잉여금	36,157,207	13,277,750
합 계	495,248,674	464,417,55839.

상법상 이익준비금은 회사가 자본금의 50%에 달할 때까지 매 결산기마다 금전에 의

한 이익배당액의 10% 이상을 이익준비금으로 적립하도록 되어 있습니다. 동 이익준비금은 현금으로 배당할 수 없으며 주주총회의 결의에 의하여 이월결손금의 보전과 자본전입에만 사용될 수 있습니다.

(2) 당기말과 전기말 현재 임의적립금의 구성내역은 다음과 같습니다.

(단위: 천원)		
구 분	제 45(당) 기	제 44(전) 기
기업발전적립금	45,710,120	45,710,120
사업확장적립금	409,559,347	401,607,688
합 계	455,269,467	447,317,808

당사는 조세특례제한법의 규정에 따라 법인세 신고시 신고조정에 의해 손금산입하는 연구및인력개발준비금을 이익잉여금처분시 별도 적립하고 있으며, 이 준비금 중 조세특례제한법의 규정에 따라 환입하는 금액은 임의적립금으로 이입하여 배당할 수 있습니다.

(3) 당기와 전기 중 미처분이익잉여금의 변동내역은 다음과 같습니다.

(단위: 천원)		
구 분	제 45(당) 기	제 44(전) 기
기초금액	13,277,750	39,283,909
회계정책의 변경효과	-	555,958
당기순이익	26,397,847	12,936,841
기타포괄손익	9,759,361	(215,049)
임의적립금의 이입	-	1,000,000
임의적립금의 적립	(7,951,660)	(31,914,338)
연차배당	(5,326,091)	(8,369,571)
기말금액	36,157,207	13,277,750

(4) 당기와 전기의 이익잉여금처분계산서는 다음과 같습니다.

(단위: 천원)		
구 분	제 45(당) 기	제 44(전) 기
	처분예정일: 2020년 3월 27일	처분확정일: 2019년 3월 27일
I. 미처분이익잉여금		13,277,750

(단위: 천원)		
구 분	제 45(당) 기	제 44(전) 기
	처분예정일: 2020년 3월 27일	처분확정일: 2019년 3월 27일
전기이월미처분이익잉여금	-	-
회계정책의 변경효과	-	555,958
당기순이익	26,397,847	12,936,841
순확정급여부채의 재측정요소	9,759,361	(215,049)
II. 임의적립금 등의 이입액	-	-
III. 합계	38,437,692	13,277,750
IV. 이익잉여금처분액	36,157,207	13,277,750
사업확장적립금	24,363,721	7,951,659
배당	11,793,486	5,326,091
V. 차기이월미처분이익잉여금	-	-

(5) 당기와 전기 중 지급한 배당의 내역은 다음과 같습니다.

구 분	제 45(당) 기	제 44(전) 기
배당주식수	38,043,505주	38,043,505주
주당 배당금	140원	220원
배당금	5,326,091천원	8,369,571천원

30. 기타자본구성요소

당기말과 전기말 현재 기타자본구성요소의 구성내역은 다음과 같습니다.

(단위: 천원)		
구 분	제 45(당) 기	제 44(전) 기
자기주식	(10,300,329)	(10,300,329)
기타포괄손익누계액(공정가치측정금융자산평가손익)	(380,479)	(380,479)
기타포괄손익누계액(공동기업의 기타포괄손익에 대한 지분)	893	(642)
합 계	(10,679,915)	(10,681,450)

당사는 당기말과 전기말 현재 176,495주의 자기주식을 보유하고 있습니다.

31. 판매비와관리비

당기와 전기의 판매비와관리비의 내역은 다음과 같습니다.

(단위: 천원)		
구 분	제 45(당) 기	제 44(전) 기
급여	19,626,064	25,506,701
퇴직급여	3,748,284	3,297,423
복리후생비	3,071,075	3,126,034
사내근로복지기금출연금	155,412	203,164
외주비	3,293,133	3,036,096
감가상각비	2,274,399	2,280,203
무형자산상각비	1,430,547	1,502,091
지급수수료	2,041,289	1,792,813
광고선전비	630,942	421,342
교육훈련비	377,995	131,130
임차료	691,801	872,006
통신비	41,111	45,820
세금과공과	407,767	362,411
수도광열비	271,937	244,044
수선비	81,252	81,667
경상개발비	42,528,061	47,421,249
여비교통비	439,139	401,964
협회비	78,106	28,504
기타	(1,118,122)	24,544,979
합 계	80,070,192	115,299,641

32. 금융수익 및 금융원가

(1) 당기와 전기의 당기손익으로 인식된 금융수익의 내역은 다음과 같습니다.

(단위: 천원)		
구 분	제 45(당) 기	제 44(전) 기
이자수익	2,586,505	2,223,939
배당금수익	11,991	17,130
외환차익	9,750	49,421
외화환산이익	23,764	47,901
공정가치측정금융자산평가손익	7,103	13,207

(단위: 천원)		
구 분	제 45(당) 기	제 44(전) 기
합 계	2,639,113	2,351,598

(2) 당기와 전기의 금융수익에 포함된 이자수익의 내역은 다음과 같습니다.

(단위: 천원)		
구 분	제 45(당) 기	제 44(전) 기
금융기관예치금	270,062	296,082
특정금전신탁	630,611	595,742
채무상품	92	200
매출채권및기타채권	475,859	537,574
대여금	1,205,966	793,069
기타	3,915	1,272
합 계	2,586,505	2,223,939

(3) 당기와 전기의 당기손익으로 인식된 금융원가의 내역은 다음과 같습니다.

(단위: 천원)		
구 분	제 45(당) 기	제 44(전) 기
이자비용	64,788	731,656
외환차손	2,515	6,129
외화환산손실	25,988	4,583
공정가치측정금융자산처분손실	-	1,395
합 계	93,291	743,763

(4) 당기와 전기의 금융원가에 포함된 이자비용의 내역은 다음과 같습니다.

(단위: 천원)		
구 분	제 45(당) 기	제 44(전) 기
단기차입금	38,137	731,322
사채	349	334
리스부채	26,302	-
합 계	64,788	731,656

33. 기타수익 및 기타비용

(1) 당기와 전기의 기타수익의 내역은 다음과 같습니다.

(단위: 천원)		
구 분	제 45(당) 기	제 44(전) 기
임대료수익	965,888	468,671
하자보수충당부채환입	-	16,449
수탁과제연구수익	4,584,175	5,267,167
잡이익	9,547,609	1,589,936
합 계	15,097,672	7,342,223

(2) 당기와 전기의 기타비용의 내역은 다음과 같습니다.

(단위: 천원)		
구 분	제 45(당) 기	제 44(전) 기
기부금	705,850	633,804
기타의대손상각비	5,692,566	-
잡손실	7,091,505	7,436,800
투자부동산감가상각비	4,377,684	49,664
합 계	17,867,605	8,120,268

34. 기타이익(손실)

당기와 전기의 기타이익(손실)의 내역은 다음과 같습니다.

(단위: 천원)		
구 분	제 45(당) 기	제 44(전) 기
외환차익	237,684	618,372
외화환산이익	43,711	393,778
유형자산처분이익	31,865	55,193
무형자산손상차손	(9,177,883)	-
무형자산손상차손환입	58,667	-
외환차손	(369,968)	(949,038)
외화환산손실	(224,612)	(2,589,030)
유형자산처분손실	(2,067)	(169)
무형자산처분손실	(53,323)	(20,988)
합 계	(9,455,926)	(2,491,882)

35. 법인세

(1) 당기와 전기의 법인세비용의 구성요소는 다음과 같습니다.

(단위: 천원)		
구 분	제 45(당) 기	제 44(전) 기
당기법인세비용:		
당기법인세	15,566,897	10,151,243
과거기간의 당기법인세에 대하여 당기에 인식한 조정사항	(4,029,831)	2,120,364
자본에 직접 가감되는 당기법인세	(3,116,275)	69,801
소 계	8,420,791	12,341,408
이연법인세비용:		
일시적차이의 발생과 소멸	(548,064)	(5,459,822)
법인세비용	7,872,727	6,881,586

(2) 당기와 전기의 자본에 직접 인식되는 항목과 관련된 법인세의 내역은 다음과 같습니다.

(단위: 천원)		
구 분	제 45(당) 기	제 44(전) 기
당기법인세	-	-
이연법인세:		
- 순확정급여부채의 재측정요소	(3,115,785)	68,657
- 공동기업의 기타포괄손익에 대한 지분	(490)	1,144
합 계	(3,116,275)	69,801

(3) 당기와 전기의 법인세비용과 회계이익의 관계는 다음과 같습니다.

(단위: 천원)		
구 분	제 45(당) 기	제 44(전) 기
법인세비용차감전이익	34,270,575	19,818,426
적용세율	24.2%	24.2%
적용세율에 따른 법인세부담액	8,293,479	4,796,059
조정사항:		
비과세수익으로 인한 효과	(56,156)	(3,012)
비공제비용으로 인한 효과	57,105	55,738
단계적세율의 적용으로 인한 효과	(462,000)	(462,000)

(단위: 천원)		
구 분	제 45(당) 기	제 44(전) 기
과거기간의 당기법인세에 대하여 당기에 인식한 조정액	(4,029,831)	2,120,363
기타	4,070,131	374,438
법인세비용	7,872,727	6,881,586
유효법인세율	22.9%	34.7%

당기 평균 유효세율은 과거기간의 당기법인세에 대하여 당기에 인식한 조정액으로 인해 낮게 나타나고 있습니다.

(4) 당기와 전기 중 이연법인세자산(부채)의 변동내역은 다음과 같습니다.

① 당기

(단위: 천원)				
구 분	기초금액	당기손익인식	기타포괄손익인식	기말금액
순확정급여부채	1,334,129	2,903,964	(3,115,785)	1,122,308
유형자산	144,808	1,672,818	-	1,817,626
무형자산	60,489	(14,197)	-	46,292
공정가치측정금융자산	62,253	(1,719)	-	60,534
관계기업및공동기업투자	(140,472)	179,844	(490)	38,882
이연수익	31,137,595	3,824,767	-	34,962,362
총당부채	9,847,620	(4,792,292)	-	5,055,328
기타금융부채	16,569,181	270,237	-	16,839,418
외화환산	(105)	105	-	-
미수수익	(9,869)	8,030	-	(1,839)
리스	-	(37,844)	-	(37,844)
기타	8,368,860	(349,375)	-	8,019,485
합 계	67,374,489	3,664,338	(3,116,275)	67,922,552

② 전기

(단위: 천원)				
구 분	기초금액	당기손익인식	기타포괄손익인식	기말금액
순확정급여부채	2,335,789	(1,070,317)	68,657	1,334,129
유형자산	146,287	(1,479)	-	144,808
무형자산	60,489	-	-	60,489

(단위: 천원)				
구 분	기초금액	당기손익인식	기타포괄손익인식	기말금액
공정가치측정금융자산	65,449	(3,196)	-	62,253
관계기업및공동기업투자	2,461,602	(2,603,218)	1,144	(140,472)
이연수익	29,936,923	1,200,672	-	31,137,595
총당부채	8,387,780	1,459,840	-	9,847,620
기타금융부채	12,257,687	4,311,494	-	16,569,181
외화환산	(105)	-	-	(105)
미수수익	(2,289)	(7,580)	-	(9,869)
기타	6,265,054	2,103,806	-	8,368,860
합 계	61,914,666	5,390,022	69,801	67,374,489

(5) 당사는 차감할 일시적차이가 소멸될 기간에 과세소득이 충분할 것으로 예상되는 부분에 대해서 이연법인세자산을 인식하였는 바, 미래 예상 과세소득이 변경되는 경우에는 이연법인세자산이 변경될 수 있습니다.

36. 비용의 성격별 분류

당기와 전기 중 발생한 비용의 성격별 분류 내역은 다음과 같습니다.

(단위: 천원)						
구 분	제 45(당) 기			제 44(전) 기		
	매출원가	판매비와 관리비	합 계	매출원가	판매비와 관리비	합 계
사용된 원재료	3,148,679	-	3,148,679	-	-	-
급여	122,743,511	19,626,064	142,369,575	112,589,125	25,506,701	138,095,826
퇴직급여	17,181,446	3,748,284	20,929,730	13,755,934	3,297,423	17,053,357
복리후생비	14,214,447	3,071,075	17,285,522	13,213,364	3,126,034	16,339,398
사내근로복지기금출연금	692,572	155,412	847,984	1,061,931	203,164	1,265,095
외주비	74,709,446	3,293,133	78,002,579	57,103,561	3,036,096	60,139,657
감가상각비	11,178,048	2,274,399	13,452,447	10,763,819	2,280,203	13,044,022
무형자산상각비	6,770,774	1,430,547	8,201,321	6,605,300	1,502,091	8,107,391
대손상각비	-	3,990,934	3,990,934	-	-	-
지급수수료	20,620,583	2,041,289	22,661,872	21,204,215	1,792,813	22,997,028
광고선전비	-	630,942	630,942	64,710	421,342	486,052
교육훈련비	708,769	377,994	1,086,763	583,775	131,130	714,905
차량유지비	23,239	-	23,239	21,743	-	21,743
임차료	3,138,155	691,801	3,829,956	4,092,010	872,006	4,964,016
통신비	228,175	41,111	269,286	231,866	45,820	277,686

(단위: 천원)						
구 분	제 45(당) 기			제 44(전) 기		
	매출원가	판매비와 관리비	합 계	매출원가	판매비와 관리비	합 계
세금과공과	1,845,689	407,767	2,253,456	1,603,424	362,411	1,965,835
수도광열비	1,254,488	271,937	1,526,425	1,050,927	244,044	1,294,971
수선비	317,128	81,252	398,380	216,770	81,667	298,437
경상개발비	-	42,528,061	42,528,061	-	47,421,249	47,421,249
여비교통비	3,018,616	439,139	3,457,755	2,915,734	401,964	3,317,698
협회비	511,258	78,106	589,364	230,547	28,504	259,051
기타	42,190,565	(5,109,055)	37,081,510	49,592,886	24,544,979	74,137,865
합 계	324,495,588	80,070,192	404,565,780	296,901,641	115,299,641	412,201,282

37. 주당이익

당기와 전기의 기본 및 희석 주당이익의 내역은 다음과 같습니다.

구 분	제 45(당) 기	제 44(전) 기
당기순이익	26,397,847천원	12,936,841천원
가중평균유통보통주식수(*)	38,043,505주	38,043,505주
기본및희석주당이익	694원	340원

(*) 가중평균유통보통주식수의 산출내역은 다음과 같습니다.

구 분	제 45(당) 기	제 44(전) 기
발행보통주식수	38,220,000주	38,220,000주
자기주식	(176,495주)	(176,495주)
가중평균유통보통주식수	38,043,505주	38,043,505주

38. 자본관리

당사의 자본관리는 계속기업으로서의 존속능력을 유지하고 건전한 자본구조의 유지 및 자본조달비용의 최소화를 통하여 주주이익을 극대화하는 것을 그 목적으로 하고 있습니다. 이사회는 더 많은 차입으로 더 높은 수익률을 얻는 것과 건전한 재무상태 간의 균형을 유지하기 위하여 노력하고 있습니다.

당사는 차입금 등 이자발생부채에서 현금및현금성자산을 차감한 순부채와 자본의 비

율을 기준으로 자본을 관리하고 있으며, 전반적인 자본관리 정책은 전기와 동일합니다. 한편, 당기말과 전기말 현재 당사가 관리하고 있는 자본구조 내역은 다음과 같습니다.

(단위: 천원)		
구 분	제 45(당) 기	제 44(전) 기
차입금 및 사채	10,000	30,010,000
차감: 현금및현금성자산	(69,303,591)	(31,457,108)
순 차입금	(69,293,591)	(1,447,108)
자기자본	492,212,759	461,380,108
자기자본 대비 순 차입금의 비율	(*)	(*)

(*) 순 차입금이 부(-)의 금액으로 계산되었으므로, 순차입금비율을 산정하지 않았습니다.

39. 위험관리

금융상품과 관련하여 당사는 신용위험, 유동성위험 및 시장위험에 노출되어 있습니다. 본 주석은 당사가 노출되어 있는 상기 위험에 대한 정보와 당사의 위험관리 목표, 정책, 위험평가 및 관리 절차에 대한 질적 공시사항과 양적 공시사항을 포함하고 있습니다.

(1) 위험관리 체계

당사의 위험관리는 당사의 재무적 성과에 영향을 미치는 잠재적 위험을 식별하여 당사가 허용가능한 수준으로 감소, 제거 및 회피하는 것을 그 목적으로 하고 있습니다. 당사는 전사적인 수준의 위험관리 정책 및 절차를 마련하여 운영하고 있으며, 당사의 재무부문에서 위험관리에 대한 총괄책임을 담당하고 있습니다. 당사의 재무부문은 이사회에서 승인된 위험관리 정책 및 절차에 따라 당사의 영업과 관련한 금융위험을 감시하고 관리하는 역할을 하고 있으며, 금융위험의 성격과 노출정도를 주기적으로 분석하고 있습니다. 또한, 당사의 내부감사인은 위험관리 정책 및 절차의 준수 여부와 위험노출 한도를 지속적으로 검토하고 있습니다. 당사의 전반적인 금융위험 관리 전략은 전기와 동일합니다.

(2) 신용위험

당사는 금융상품의 당사자 중 일방이 의무를 이행하지 않아 상대방에게 재무손실을 입힐 신용위험에 노출되어 있습니다. 당사의 경영진은 신용위험을 관리하기 위하여 신용도가 일정 수준 이상인 거래처와 거래하고 있으며, 금융자산의 신용보강을 위한 정책과 절차를 마련하여 운영하고 있습니다. 당사는 신규 거래처와 계약시 공개된 재무정보와 신용평가기관에 의하여 제공된 정보 등을 이용하여 거래처의 신용도를 평가하고 이를 근거로 신용거래한도를 결정하고 있으며, 담보 또는 지급보증을 제공받고 있습니다. 또한, 당사는 주기적으로 거래처의 신용도를 재평가하여 신용거래한도를 재검토하고 담보수준을 재조정하고 있으며, 회수가 지연되는 금융자산에 대하여는 분기 단위로 회수지연 현황 및 회수대책을 보고하고 있으며 지연사유에 따라 적절한 조치를 취하고 있습니다.

금융자산의 장부금액은 신용위험에 대한 최대 노출정도를 나타냅니다. 당기말과 전기말 현재 당사의 신용위험에 대한 최대 노출정도는 다음과 같습니다.

(단위: 천원)		
구 분	제 45(당) 기	제 44(전) 기
현금및현금성자산	69,303,591	31,457,108
금융상품	325,929	314,963
당기손익-공정가치측정금융자산	979,974	55,972,870
기타포괄손익-공정가치측정금융자산	14,199	14,199
채무상품	3,140	6,720
대여금	36,358,114	35,644,657
매출채권및기타채권	63,243,540	63,380,310
합 계	170,228,487	186,790,827

당사는 (주)KEB하나은행 등의 금융기관에 현금및현금성자산 및 금융상품 등을 예치하고 있으며, 신용등급이 우수한 금융기관과 거래하고 있으므로 금융기관으로부터의 신용위험은 제한적입니다.

(3) 유동성위험

당사는 현금 등 금융자산을 인도하여 결제하는 금융부채와 관련된 의무를 충족하는데 어려움을 겪게 될 유동성위험에 노출되어 있습니다. 당사의 경영진은 유동성위험을 관리하기 위하여 단기 및 중장기 자금관리계획을 수립하고 현금유출예산과 실제 현금유출액을 지속적으로 분석·검토하여 금융부채와 금융자산의 만기구조를 대응

시키고 있습니다. 당사의 경영진은 영업활동 현금흐름과 금융자산의 현금유입으로 금융부채를 상환가능하다고 판단하고 있습니다.

가. 비파생금융부채의 예상만기

당기말과 전기말 현재 비파생금융부채의 잔존계약만기에 따른 만기분석은 다음과 같습니다.

① 당기말

(단위: 천원)					
구 분	1년미만	1년에서 2년	2년에서 5년	5년 이상	합 계
차입금및사채	335	334	10,236	-	10,905
매입채무및기타채무	103,345,066	959,415	-	-	104,304,481
합 계	103,345,401	959,749	10,236	-	104,315,386

② 전기말

(단위: 천원)					
구 분	1년미만	1년에서 2년	2년에서 5년	5년 이상	합 계
차입금및사채	30,038,471	335	10,486	-	30,049,292
매입채무및기타채무	66,955,140	1,081,257	-	-	68,036,397
합 계	96,993,611	1,081,592	10,486	-	98,085,689

상기 부채의 잔존만기별 현금흐름은 할인되지 아니한 명목금액으로서 지급을 요구받을 수 있는 기간 중 가장 이른 일자를 기준으로 작성되었으며, 이자의 현금흐름을 포함하고 있습니다.

나. 비파생금융자산의 예상만기

당사는 순자산 및 순부채 기준으로 유동성을 관리하기 때문에 유동성위험관리를 이해하기 위하여 비파생금융자산에 대한 정보를 포함시킬 필요가 있습니다. 다음 표는 당기말과 전기말 현재 당사가 보유하고 있는 비파생금융자산의 잔존계약만기에 따른 만기분석입니다.

① 당기말

(단위: 천원)					
구 분	1년미만	1년에서 5년	5년 이상	기간확정이 어려운 경우	합 계
현금및현금성자산	69,303,591	-	-	-	69,303,591
당기손익-공정가치측정금융자산	-	-	-	979,974	979,974
기타포괄손익-공정가치측정금융자산	-	-	-	14,198	14,198
만기보유금융자산	30	3,110	-	-	3,140
대여금	842,282	27,225,321	9,907,686	-	37,975,289
장기금융상품	-	-	-	325,929	325,929
매출채권및기타채권	52,383,971	11,046,120	-	-	63,430,091
합 계	122,529,874	38,274,551	9,907,686	1,320,101	172,032,212

② 전기말

(단위: 천원)					
구 분	1년미만	1년에서 5년	5년 이상	기간확정이 어려운 경우	합 계
현금및현금성자산	31,457,108	-	-	-	31,457,108
당기손익-공정가치측정금융자산	55,000,000	-	-	972,870	55,972,870
기타포괄손익-공정가치측정금융자산	-	-	-	14,199	14,199
만기보유금융자산	5,410	1,310	-	-	6,720
대여금	1,147,429	8,197,538	27,367,446	-	36,712,413
장기금융상품	-	-	-	314,963	314,963
매출채권및기타채권	45,667,110	18,064,667	-	-	63,731,777
합 계	133,277,057	26,263,515	27,367,446	1,302,032	188,210,050

(4) 시장위험

시장위험이란 환율, 이자율 및 지분증권의 가격 등 시장가격의 변동으로 인하여 금융상품의 공정가치나 미래현금흐름이 변동할 위험을 의미합니다. 시장가격 관리의 목적은 수익은 최적화하는 반면 수용가능한 한계 이내로 시장위험노출을 관리 및 통제하는 것입니다.

① 환위험

당사는 외화로 체결된 용역 및 건설계약 등과 관련하여 환율변동위험에 노출되어 있습니다. 당사의 경영진은 내부적으로 원화 환율 변동에 대한 환위험을 정기적으로 측정하고 있으며, 필요한 경우 환위험관리를 목적으로 파생상품계약을 체결하고 있습니다.

당기말과 전기말 현재 기능통화 이외의 외화로 표시된 화폐성자산 및 부채의 장부금액은 다음과 같습니다.

(단위: 천원)				
구 분	제 45(당) 기		제 44(전) 기	
	화폐성 외화자산	화폐성 외화부채	화폐성 외화자산	화폐성 외화부채
AED	189,406	639,584	79,586	151,314
EUR	57,672	354,313	260,750	22,924
IDR	31,257	15,626	4,652	-
CAD	100,069	-	78,803	3,420
JOD	13,204	-	-	-
SAR	350,620	-	301,997	-
USD	4,869,352	1,264,206	341,993	1,876,383
GBP	-	155,514	-	-
GHS	-	-	5,983,544	-
합 계	5,611,580	2,429,243	7,051,325	2,054,041

당기말과 전기말 현재 외화에 대한 원화환율의 10% 변동이 당기손익에 미치는 영향은 다음과 같습니다.

(단위: 천원)				
구 분	제 45(당) 기		제 44(전) 기	
	10% 상승시	10% 하락시	10% 상승시	10% 하락시
세전손익 증가(감소)	318,234	(318,234)	499,728	(499,728)

상기 민감도 분석은 보고기간말 현재 기능통화 이외의 외화로 표시된 화폐성 자산 및 부채를 대상으로 하였습니다.

② 이자율위험

당사는 차입금과 관련하여 이자율변동위험에 노출되어 있습니다. 당사의 경영진은 시장이자율의 변동으로 인하여 금융상품의 공정가치 또는 미래현금흐름이 변동할 위험을 정기적으로 측정하여 고정이자율차입금과 변동이자율차입금의 적절한 균형을 유지하고 있습니다. 한편, 당기말과 전기말 현재 당사의 변동이자율차입금의 규모를 고려할 때 이자율변동이 금융부채의 공정가치 또는 미래현금흐름에 미치는 영향은 중요하지 아니합니다.

40. 특수관계자

(1) 당기말과 전기말 현재 당사와 지배관계에 있는 회사의 현황은 다음과 같습니다.

구 분	제 45(당) 기	제 44(전) 기
지배기업	한국전력공사	한국전력공사

(2) 당기와 전기에 당사와 매출 등 거래 또는 채권·채무 잔액이 있는 관계기업 및 기타 특수관계자는 다음과 같습니다.

구 분	제 45(당) 기	제 44(전) 기	비고
관계기업	제주한림해상풍력(주), (주)수원뉴파워	제주한림해상풍력(주)	
공동기업	MOMENTUM	MOMENTUM	
동일지배 하의 기업	한국수력원자력(주), 한국남동발전(주), 한국중부발전(주), 한국서부발전(주), 한국남부발전(주), 한국동서발전(주), 한전원자력연료(주), 한전KPS(주), 한전KDN(주)	한국수력원자력(주), 한국남동발전(주), 한국중부발전(주), 한국서부발전(주), 한국남부발전(주), 한국동서발전(주), 한전원자력연료(주), 한전KPS(주), 한전KDN(주), 코스포영남파워(주)	(*1)
기타	한국전력거래소, (주)지에스동해전력, 강릉에코파워(주), Nawah Energy Company	한국전력거래소, (주)지에스동해전력, 강릉에코파워(주), 당진에코파워(주), Nawah Energy Company	(*2)

(*1) 지배기업인 한국전력공사의 종속기업

(*2) 한국전력공사와 그 종속기업의 관계기업 및 공동기업

(3) 당기와 전기의 특수관계자와의 주요 거래 내역은 다음과 같습니다.

① 당기

(단위: 천원)					
구 분	회 사 명	용역의제공등	영업비용등	배당의지급	지분출자
지배기업	한국전력공사	36,611,080	1,490,699	3,519,417	-
관계기업	제주한림해상풍력(주)	4,481,704	-	-	-
	(주)수원뉴파워	5,606,123	-	-	400,000
공동기업	MOMENTUM	9,896	-	-	-
동일지배 하의 기업	한국수력원자력(주)	222,945,435	9,712	-	-
	한국남동발전(주)	1,617,779	-	-	-

(단위: 천원)					
구 분	회 사 명	용역의제공등	영업비용등	배당의지급	지분출자
	한국중부발전(주)	18,304,008	-	-	-
	한국서부발전(주)	6,205,620	-	-	-
	한국남부발전(주)	5,103,431	-	-	-
	한국동서발전(주)	2,464,404	-	-	-
	한전KPS(주)	29,236	15,840	-	-
	한전원자력연료(주)	1,034,000	24,909	-	-
	한전KDN(주)	-	452,371	-	-
기타	한국전력거래소	15,907	-	-	-
	(주)지에스동해전력	258,620	-	-	-
	강릉에코파워(주)	561,354	-	-	-
	Nawah Energy Company	9,742,544	-	-	-
합 계		314,991,141	1,993,531	3,519,417	400,000

② 전기

(단위: 천원)					
구 분	회 사 명	용역의제공등	영업비용등	배당의지급	지분출자
지배기업	한국전력공사	45,776,862	1,548,336	5,530,513	-
관계기업	제주한림해상풍력(주)	-	-	-	3,592,860
동일지배 하의 기업	한국수력원자력(주)	238,568,971	34,503	-	-
	한국남동발전(주)	1,444,717	-	-	-
	한국중부발전(주)	19,727,232	-	-	-
	한국서부발전(주)	3,118,669	-	-	-
	한국남부발전(주)	4,063,873	-	-	-
	한국동서발전(주)	801,826	-	-	-
	한전KPS(주)	-	5,118	-	-
	한전원자력연료(주)	2,498,388	-	-	-
	한전KDN(주)	-	222,179	-	-
	코스포영남파워(주)	238,715	-	-	-
기타	한국전력거래소	25,193	-	-	-
	(주)지에스동해전력	477,067	-	-	-
	강릉에코파워(주)	349,673	-	-	-
	당진에코파워(주)	(77,721)	-	-	-
	Nawah Energy Company	253,211	-	-	-
합 계		317,266,676	1,810,136	5,530,513	3,592,860

(4) 당기말과 전기말 현재 특수관계자에 대한 주요 채권·채무 내역은 다음과 같습니다.

① 당기말

(단위: 천원)				
특수관계	회 사 명	매출채권	미청구공사	미지급금 등
지배기업	한국전력공사	296,591	45,997,950	1,756,641
관계기업	제주한림해상풍력(주)	-	4,401,305	-
	(주)수원뉴파워	-	2,939,123	-
공동기업	MOMENTUM	-	9,896	-
동일지배 하의 기업	한국수력원자력(주)	6,620,864	81,229,873	16,840,043
	한국남동발전(주)	7,007,393	394,280	2,369,363
	한국중부발전(주)	2,888,233	5,023,379	-
	한국서부발전(주)	-	1,815,592	-
	한국남부발전(주)	-	1,774,326	-
	한국동서발전(주)	352,851	587,083	1,683,000
	한전원자력연료(주)	-	601,358	432,636
기타	한국전력거래소	-	41,100	-
	(주)지에스동해전력	-	52,200	-
	강릉에코파워(주)	-	64,948	-
	Nawah Energy Company	4,687,551	947,304	-
합 계		21,853,483	145,879,717	23,081,683

② 전기말

(단위: 천원)				
특수관계	회 사 명	매출채권	미청구공사	미지급금 등
지배기업	한국전력공사	-	28,253,628	7,860
동일지배 하의 기업	한국수력원자력(주)	6,151,103	86,699,378	-
	한국남동발전(주)	4,938,890	250,725	-
	한국중부발전(주)	638,331	6,824,635	-
	한국서부발전(주)	785,745	723,839	-
	한국남부발전(주)	-	1,350,891	-
	한국동서발전(주)	268,302	320,126	-
	한전KPS(주)	-	-	523

(단위: 천원)				
특수관계	회 사 명	매출채권	미청구공사	미지급금 등
	한전원자력연료(주)	-	564,515	-
기타	한국전력거래소	-	25,193	-
	(주)지에스동해전력	-	2,005,686	-
	강릉에코파워(주)	-	99,211	-
	Nawah Energy Company	-	253,211	-
합 계		12,782,371	127,371,038	8,383

③ 회사의 특수관계자 채권에 대하여 당기 중 대손상각비 3,990,934천원 및 잡손실 3,592,308천원을 인식하였습니다.

(5) 당기말 현재 당사가 특수관계자로부터 제공받고 있는 담보 및 지급보증은 없습니다.

(6) 당기와 전기의 주요 경영진에 대한 보상은 다음과 같습니다.

(단위: 천원)		
구 분	제 45(당) 기	제 44(전) 기
단기종업원급여	684,114	682,929
퇴직급여	48,453	39,972
합 계	732,567	722,901

41. 비현금거래

당기와 전기의 현금의 유입과 유출이 없는 중요한 거래는 다음과 같습니다.

(단위: 천원)		
구 분	제 45(당) 기	제 44(전) 기
임차(대)보증금의 유동성대체	15,012,000	11,347,786
개발중인무형자산의 본계정 대체	2,470,528	51,950,332
장기차입금의 유동성 대체	-	30,000,000
회계정책 변경 및 사용권자산의 증가	2,590,296	-
매각예정자산의 투자부동산 대체	22,133,220	-

42. 우발부채와 약정사항

(1) 당기말 현재 당사의 계류 중인 소송사건 내역은 다음과 같습니다.

(단위: 천원)				
계류법원	소송상대방	사건내용	소송가액	진행상황
당사가 피고인 사건:				
서울중앙지방법원	금호티앤엘(주)	손해배상 청구	18,885,500	1심 진행중
서울중앙지방법원	DB손해보험(주)	구상금 청구	46,161,047	1심 진행중
서울고등법원	박OO외 8인	임금청구	29,137	2심 진행중(*1,2,3)
서울고등법원	양OO외 33명	임금청구	84,587	2심 진행중(*1,2,3)
대구지방법원	박OO외 1명	임금청구	4,913	2심 진행중(*1,2,3)
대법원	신OO	손해배상 청구	107,773	3심 진행중
대법원	신OO	해고무효확인	255,500	3심 진행중
대구고등법원	(주)엑트	부정당업자 제재처분취소	50,000	2심 진행중
서울고등법원	금호티앤엘(주)	손해배상 청구	1,316,797	2심 진행중
대법원	현대해상화재보험(주)	손해배상 청구	4,019,795	3심 진행중(*1,4)
대구지방법원김천지원	김OO 외 4명	임금청구	1,000,000	1심 진행중
수원지방법원	(주)해림엔지니어링	노임청구	35,700	2심 진행중
대구고등법원	양OO	정직무효확인	50,000	2심 진행중
대구고등법원	김OO 외 1명	임금청구	6,533	2심 진행중
대구지방법원김천지원	정OO 외 102명	임금 및 퇴직금 청구	581,758	1심 진행중(*3)
대전지방법원	김OO	손해배상 청구	170,000	1심 진행중
대구지방법원김천지원	강OO 외 340명	퇴직금 청구	682,000	1심 진행중
수원지방법원	고OO 외 96명	손해배상 청구	2,880,000	1심 진행중
대구지방법원김천지원	하OO 외 2,090명	임금 및 퇴직금 청구	627,300	1심 진행중
서울중앙지방법원	JS전선(주)	구상금 청구	300,000	1심 진행중
대구고등법원	박OO 외 144명	임금청구	266,265	2심 진행중
당사가 피고인 사건 합계			77,514,605	
당사가 원고인 사건:				
대구지방법원김천지원	(주)수국	손해배상 청구	15,659,384	1심 진행중
대법원	국민권익위원회	공익신고자보호조치 결정 취소 청구	-	3심 진행중
수원지방법원성남지원	영OO	명예퇴직금 반환청구	109,075	2심 진행중
대구지방법원김천지원	헤인이앤씨	손해배상 청구	5,000,000	1심 진행중
당사가 원고인 사건 합계			20,768,459	

(*1) 1심에서 패소한 소송사건들의 판결금액은 당기말 현재 모두 지급되었습니다.

(*2) 2013년 12월 대한민국의 대법원은 정기적, 일률적, 고정적으로 지급되는 정기상여금 등이 통상임금에 해당한다고 판결하였습니다. 이에 따라 정기상여금 등이 통상임금에 포함되는 경우 연장근로수당, 야간근로수당 등의 금액 산정에 영향을 미치게 됩니다. 근로자는 이 판결에서 제시한 기준에 따라 정기상여금 등을 포함한 통상임금에 기초하여 추가적인 임금을 소급하여 청구할 수 있으나 이러한 청구는 신의성실의 원칙에 의해 제한이 될 수 있습니다.

상기 판결 이전에 당사는 기획재정부가 매년 발표하는 공기업·공공기관 예산지침에 따라 급여 수준을 결정하고 이를 근거로 노동조합의 합의에 따라 정기상여금 등이 통상임금에 해당하지 않는 것으로 임금체계를 적용하여 왔습니다. 이와 관련하여, 당사는 당기말 현재 근로자가 제기하여 계류중인 추가 임금을 소급 청구하는 소송을 진행중에 있습니다.

2018년 1월 16일 및 2018년 2월 20일 서울중앙지방법원 등에 계류중이던 총 4건의 통상임금 관련 소송이 1심 판결되었으며, 원고 일부승소를 하였습니다. 전기 중 판결금액은 모두 지급되었으며, 항소심이 진행중에 있습니다.

(*3) 임금 및 퇴직금 청구 소송 건은 2020년 1월 17일 판결 결과 원고가 승소하였으며, 당기말 현재 당사는 상기 임금 소송과 관련하여 의무를 이행하기 위하여 소요되는 지출에 대한 최선의 추정치로 법적소송충당부채 2,792,540천원을 설정하고 있습니다.

(*4) 2018년 4월, 12월 판결의 결과 원고의 항소는 기각되었으며, 대법원에 상고하였습니다. 해당 소송사건은 2016년 1심에서 원고 승소를 하였으며 판결금액을 모두 지급하였습니다.

상기 소송 이외에 손해배상청구와 관련하여 한국수력원자력(주)로부터 당사를 포함하여 JS전선(주) 외 11인을 피고로 대법원에 소송 사건이 진행중입니다. 재판부는 2016년 10월 6일에 당사와 일부 피고들이 연대하여 1,879,817천원을 배상할 책임이 있다고 판결하였으며, 이에 당사는 당사가 부담할 부분을 추정하여 1,397,685천원을 법적소송충당부채로 계상하였습니다.

당기말 현재 진행중인 소송 이외에 당사는 (주)한라로부터 추가공사비 지급요청을 이유로 대한상사중재원에 피신청(중재금액: 43,898,608천원)되었고, 동 사건에 대하여 당사는 (주)한라에 공사지연에 따른 지체상금 등 지급요청을 대한상사중재원에 신청(중재금액: 9,458,025천원)하였습니다. 당사는 동 중재와 관련하여 의무를 이행하기 위하여 소요되는 지출에 대한 최선의 추정치로 법적소송충당부채 19,754,374천원을 계상하고 있습니다. 한편, 보고기간종료일후 동 중재에 대한 결과 통지가 이루어졌으며, 당사는 통지결과에 따라 법적소송충당부채 19,754,374천원을 환입하였습니다.

당기말 현재 당사는 일광이앤씨(주)에 대해 손해배상청구를 이유로 대한상사중재원에 중재를 신청(중재금액: 4,621,741천원)하였습니다.

당기말 현재 한국수력원자력(주)은 당사 외 3개 시공사에 대해 재시공에 따른 구상금 청구를 이유로 대한상사중재원에 중재를 신청(중재금액: 13,226,340천원)하였습니다.

(2) 당기말 현재 금융기관 등과의 주요 약정내역은 다음과 같습니다.

(원화단위: 천원, 외화단위: USD, EUR, CAD)			
약정내용	금융기관	약정금액	실행금액
포괄여신한도	(주)KEB하나은행	8,000,000	772,240
대출약정한도	(주)KEB하나은행	30,000,000	-
	(주)국민은행	72,000,000	-
계약이행보증	(주)KEB하나은행	EUR 1,957,500	EUR 1,957,500
		CAD 464,480	CAD 464,480
		USD 10,000,000	USD 10,000,000
	(주)국민은행	EUR 2,200,000	EUR 2,200,000
	엔지니어링공제조합	10,199,419	3,080,585
	건설공제조합	3,620,290	3,620,290
	서울보증보험(주)	43,786,504	43,786,504

□ 이사의 보수한도 승인

가. 이사의 수 · 보수총액 내지 최고 한도액

(당 기)

이사의 수 (사외이사수)	10(6)
보수총액 또는 최고한도액	1,262,766천원

* 이사의 수는 사내이사 및 사외이사 수의 합산으로 이사의 보수한도 승인 대상이 되는 이사의 수의 총합임

* 보수총액 또는 최고한도액은 금번 제45기 정기주주총회에서 의결 예정인 보수한도임

(전 기)

이사의 수 (사외이사수)	10(6)
실제 지급된 보수총액	715,453천원
최고한도액	1,222,350천원

* 이사의 수는 사내이사 및 사외이사 수의 합산으로 2019.12.31 현원 기준임

* 최고한도액은 제44기(직전) 정기주주총회에서 승인된 이사 보수한도 금액임

* 실제 지급된 보수총액은 2019년도 중 전체임원에게 지급된 총액 기재(퇴임 임원 포함, 성과급 포함)로 1인당 지급액은 실지급액과 차이가 있음

※ 기타 참고사항

해당사항 없음

□ 감사의 보수한도 승인

가. 감사의 수 · 보수총액 내지 최고 한도액

(당 기)

감사의 수	1
보수총액 또는 최고한도액	242,250천원

* 감사의 수는 감사의 보수한도 승인 대상이 되는 감사의 수의 총합임

* 보수총액 또는 최고한도액은 금번 제45기 정기주주총회에서 의결 예정인 보수한도임

(전 기)

감사의 수	1
실제 지급된 보수총액	151,850천원
최고한도액	245,290천원

* 감사의 수는 2019.12.31 현원 기준임

* 최고한도액은 제44기(직전) 정기주주총회에서 승인된 감사 보수한도 금액임

※ 기타 참고사항

해당사항 없음

※ 참고사항

해당사항 없음