

# 주주총회소집공고

2018 년 3 월 13 일

회 사 명 : 한국전력기술(주)  
대 표 이 사 : 이배수  
본 점 소 재 지 : 경상북도 김천시 혁신로 269  
(전 화) 054-421-3114  
(홈페이지)<http://www.kepco-enc.com>

작 성 책 임 자 : (직 책)경영관리본부장 직무대행 (성 명) 류흥재  
(전 화) 054-421-3285

# 주주총회 소집공고

(제43기 정기 주주총회)

당사 정관 제21조에 의하여 제43기 정기주주총회를 아래와 같이 개최하오니 참석하여 주시기 바라며, 상법 제542조의4 제1항 및 당사 정관 제22조에 의거 소액주주님에 대한 소집통지는 본 공고로 갈음하오니 양지하여 주시기 바랍니다.

1. 일 시 : 2018년 3월 28일(수), 오전 11시 30분
2. 장 소 : 한국전력기술(주) 본사 3층 대회의실(337호)  
(경상북도 김천시 혁신로 269)

### 3. 회의 목적사항

가. 보고사항 : 감사보고, 영업보고

나. 의결사항

제1호 : 제43기 재무제표(이익잉여금 처분계산서(안) 포함) 승인의 건

제2호 : 이사 선임의 건(사외이사 2명)

- 제2-1호 : 후보 이상학
- 제2-2호 : 후보 이성경
- 제2-3호 : 후보 이욱열
- 제2-4호 : 후보 조택상
- 제2-5호 : 후보 최인규
- 제2-6호 : 후보 허문수

제3호 : 이사 보수한도 승인의 건

제4호 : 감사 보수한도 승인의 건

### 4. 기 타

가. 실질주주의 의결권 행사에 관한 사항

- 주주님께서서는 주주총회에 참석하시어 의결권을 직접 행사하시거나, 대리인에 위임하여 간접 행사할 수 있습니다.

나. 상법 제542조의4에 의거 경영참고사항 등을 당사의 본사, 금융위원회, 한국거래소, 한국예탁결제원에 비치 및 공시하오니 참고하시기 바랍니다.

다. 주주총회에 참석하시는 주주님께서서는 주주확인을 위하여 주민등록증

(외국인의 경우 투자등록증, 법인은 사업자등록증)을 필히 지참하시기 바랍니다.

# I. 사외이사 등의 활동내역과 보수에 관한 사항

## 1. 사외이사 등의 활동내역

### 가. 이사회 출석률 및 이사회 의안에 대한 찬반여부

회차	개최일자	의안내용	기타비상무이사			사외이사		
			박재영 (출석률: 0%)	신재식 (출석률: 0%)	박성철 (출석률: 64%)	박지현 (출석률: 91%)	박태봉 (출석률: 82%)	박재현 (출석률: 100%)
			찬 반 여 부					
1	2017.01.23	의결1. 2017년도 제2차 임시주주총회 소집(안) 의결2. 주주명부 폐쇄(안)	불참	불참	불참	찬성	불참	찬성
2	2017.02.13	의결3. 제42기 결산(안) 의결4. 제42기 영업보고서(안) 의결5. 제42기 정기주주총회 소집(안) 의결6. 2017년도 제2차 임시주주총회 소집 변경(안) 의결7. 2017년도 제2차 임시주주총회 주주명부 폐쇄 변경(안) 의결8. 정관 개정(안) 의결9. 임원추천위원회운영규정 제정(안) 의결10. 이사회운영규정 개정(안) 보고1. 2016년도 내부회계관리제도 운영실태보고 보고2. 2016년도 내부회계관리제도 운영실태 평가보고 보고3. 용인사옥 임대현황 보고	불참	불참	불참	찬성	찬성	찬성
3	2017.03.10	의결11. 제42기 결산 변경(안) 의결12. 제42기 영업보고서 변경(안) 의결13. 이사 보수한도 승인(안) 의결14. 감사 보수한도 승인(안) 의결15. 제42기 정기주주총회 소집 변경(안) 의결16. 정관 개정(안) 의결17. 선임비상임이사 선임(안) 보고4. 2017년도 중전부동산 매각추진 보고	불참	불참	불참	찬성	불참	찬성
4	2017.03.28	의결18. 사채 발행(안) 의결19. 임원추천위원회 위원 선임(안)	불참	불참	찬성	찬성	찬성	찬성
5	2017.04.26	의결20. 중장기 경영목표(안) 의결21. 임원연봉규정 개정(안) 의결22. 코트디부아르 지사 설립(안) 의결23. DS파워 지분매각을 통한 출자금 조기 회수 승인(안)			불참	불참	찬성	찬성
6	2017.07.14	의결24. 직원연봉규정 개정(안) 의결25. 내부회계관리규정 개정(안) 보고5. 2017년도 조직 개편 보고			찬성	찬성	찬성	찬성
7	2017.08.31	의결26. 2018평창동계올림픽대회 후원(안) 보고6. 2017년도(제43기) 상반기 결산 보고			찬성	찬성	찬성	찬성
		의결27. 중장기 경영목표(안)						

회차	개최일자	의안내용	기타비상무이사			사외이사		
			박재영 (출석률: 0%)	신재식 (출석률: 0%)	박성철 (출석률: 64%)	박지현 (출석률: 91%)	박태봉 (출석률: 82%)	박재현 (출석률: 100%)
			찬반여부					
8	2017.10.27	의결28. 제주한림해상풍력발전사업 SPC설립 및 지분출자(안) 의결29. 2017년도 사내근로복지기금 출연(안)	사임	사임	찬성	찬성	찬성	찬성
9	2017.11.09	의결30. 2018년 제1차 임시주주총회 소집(안) 의결31. 주주명부 폐쇄(안) 의결32. 사장 경영성과 협약서(안) 의결33. 임원추천위원회 위원 선임(안)			찬성	찬성	불참	찬성
10	2017.12.15	의결34. 취업규칙 개정(안)			찬성	찬성	찬성	찬성
11	2017.12.28	의결35. 정관 개정(안) 의결36. 직원연봉규정 개정(안) 의결37. 2018년도 사업계획 및 예산(안) 보고7. 2017년도 감사원 지적사항 및 조치실적 보고 보고8. 2017년도 단체협약 체결결과 보고			찬성	찬성	찬성	찬성

\* 2017년 12월 31일 기준

## 나. 이사회내 위원회에서의 사외이사 등의 활동내역

○ 해당사항 없음

위원회명	구성원	활동내역		
		개최일자	의안내용	가결여부
-	-	-	-	-

## 2. 사외이사 등의 보수현황

(단위 : 원)

구분	인원수	주총승인금액	지급총액	1인당 평균 지급액	비고
기타비상무이사	1	-	-	-	-
사외이사	3	90,000,000	90,000,000	30,000,000	직무활동비

주1) 2017년 12월 31일 기준

주2) 사외이사 주총승인금액은 3인 활동비 기준임

주3) 현재(2017년 12월 31일) 사외이사 3명, 기타비상무이사 1명임

## II. 최대주주등과의 거래내역에 관한 사항

### 1. 단일 거래규모가 일정규모이상인 거래

(단위 : 억원)

거래종류	거래상대방 (회사와의 관계)	거래기간	거래금액	비율(%)
기술용역	한국전력공사 (최대주주 본인)	2017.01.01~ 2017.12.31	920	18.18
기술용역	한국수력원자력 (최대주주의 특수관계인)	2017.01.01~ 2017.12.31	348	6.88
기술용역	한국수력원자력 (최대주주의 특수관계인)	2017.01.01~ 2017.12.31	157	3.10
기술용역	한국수력원자력 (최대주주의 특수관계인)	2017.01.01~ 2017.12.31	147	2.91
기술용역	한국수력원자력 (최대주주의 특수관계인)	2017.01.01~ 2017.12.31	144	2.85
기술용역	한국중부발전 (최대주주의 특수관계인)	2017.01.01~ 2017.12.31	140	2.77
기술용역	한국수력원자력 (최대주주의 특수관계인)	2017.01.01~ 2017.12.31	132	2.61
기술용역	한국중부발전 (최대주주의 특수관계인)	2017.01.01~ 2017.12.31	102	2.02
기술용역	한국수력원자력 (최대주주의 특수관계인)	2017.01.01~ 2017.12.31	63	1.25
기술용역	한국중부발전 (최대주주의 특수관계인)	2017.01.01~ 2017.12.31	53	1.05
기술용역	한국수력원자력 (최대주주의 특수관계인)	2017.01.01~ 2017.12.31	52	1.03

### 2. 해당 사업연도중에 특정인과 해당 거래를 포함한 거래총액이 일정규모이상인 거래

(단위 : 억원)

거래상대방 (회사와의 관계)	거래종류	거래기간	거래금액	비율(%)
한국전력공사				

거래상대방 (회사와의 관계)	거래종류	거래기간	거래금액	비율(%)
(최대주주본인)	기술용역	2017.01.01~2017.12.31	977	19.31
한국수력원자력 (최대주주의 특수관계인)	기술용역	2017.01.01~2017.12.31	1,992	39.37
한국중부발전 (최대주주의 특수관계인)	기술용역	2017.01.01~2017.12.31	379	7.49

### III. 경영참고사항

#### 1. 사업의 개요

##### 가. 업계의 현황

[원자력 부문]

○ 원자력발전소 설계 및 엔지니어링 산업은 해당 국가에서 원자력발전 기술 및 경쟁력의 중심이 되고 있습니다. 원자력계통 주기기 및 발전소의 자체 설계능력을 보유하지 않고서는 원자력발전소의 독자적 운영이 어려울 뿐 아니라, 고유 모델의 건설 및 수출이 불가능하기 때문입니다. 또한 원자력산업은 ‘발주-설계-주기기제작-시공-연료공급-유지보수’로 나뉘는 Value Chain을 지니고 있습니다. 이로 인해 발전소 운영, 엔지니어링, 설계, 기자재 제작, 유지보수 등과 같은 여러 산업영역에의 광범위한 연관효과를 지니고 있습니다.

○ 한편 2011년 일본의 원전 사고 영향에도 불구하고 원자력발전은 세계적으로 여전히 중요한 발전 방법으로 남아있습니다. 그 이유로 첫째, 경제성입니다. 원자력발전은 판매단가가 kWh당 68.03원으로 복합발전의 경우 99.23원, 유연탄이 73.84원, LNG가 121.04원, 유류가 110.27원인 것에 비해 상대적으로 낮습니다(출처: 2017.06 한전 한국전력통계). 두 번째는 지구온난화 및 환경문제에 대한 규제입니다. 이산화탄소를 발생시키지 않는 태양광, 풍력 등 신재생에너지가 아직 경제성을 확보하지 못한 상황에서 원자력에너지는 화력에너지와 신재생에너지의 간극을 메우고 있습니다. 세 번째는 기존 원자력발전설비의 노후화입니다. 미국 및 유럽 다수의 국가들은 오랜 기간 추가적인 원자력발전소 건설을 하지 않았으며, 기존 시설의 노후화는 대체발전소의 건설 및 교체의 필요성으로 이어지고 있습니다. 뿐만 아니라 경주 지진 발생으로 보다 높은 안전성 수준에 대한 요구가 증대함에 따라 이를 적용한 노형개발이 지속적으로 이루어지고 있으며, 고리1호기 영구정지 및 폐쇄결정에 따라 폐로 관련 시장이 주목받고 있는 바와 같이 원전 해체, 핵융합 및 중소형 원전 분야 등에서 신규시장이 활발하게 창출되고 있어 여전히 성장성이 높은 산업입니다.

[에너지신사업 부문]

국내 화력발전소 관련 산업은 전력의 수요예측, 수요관리계획, 송변전설비계획, 신재생설비계획 등 종합적인 계획을 의미하는 전력수급기본계획을 바탕으로 수립 및 시행되고 있습니다.



최근 경제성장 둔화에 따른 전력 수요의 감소로 화력발전소 신설 수요는 감소하였으나, UN기후변화협약 및 국가온실가스감축계획에 따라 신재생 발전설비는 확대될 것으로 예상됩니다. 또한 RPS제도로 인해 신재생에너지 공급의무가 점차 확대되고 있으므로, 신재생 발전설비의 신설 수요가 증가하고 있습니다. 발전자회사들 뿐만 아니라 민간발전사에서도 적극적으로 신재생에너지를 신설하고 있는 추세이므로, 신재생 에너지 산업에서의 성장이 기대되고 있습니다.

해외의 경우 전 세계적인 저성장 기조로 인하여 전반적인 발전소 신규 건설 수요는 감소하였으나 동남아시아, 아프리카 등 개발도상국들을 중심으로 전력수요가 꾸준히 증가하고 있습니다. 개발도상국가들을 중심으로 한 수요는 저렴한 전력의 안정적 공급을 필요로 하기 때문에, 초기 투자비용과 운전비가 저렴한 석탄화력 및 복합화력 발전방식은 아직도 매력적인 발전방식으로 남아있습니다. 전 세계적인 환경규제 강화에 따라 석탄발전의 수요는 점차적으로 감소하는 추세이지만 동남아시아를 중심으로 꾸준한 추세이며, 가스발전 및 복합발전은 전 세계적으로 용량이 확대되고 있습니다. 나아가 신재생 발전소 수요가 가파르게 증가하는 추세이며, 노후화 발전소의 성능개선사업도 꾸준히 발주되고 있습니다.

#### [원자로 부문]

원자력산업은 기술집약적 고부가가치산업으로 원자력기술 선진국의 전유물로 취급되고 있습니다. 미국과 러시아를 시작으로 프랑스와 일본에 이어 대한민국과 중국이 세계 원자력 선도국가로 인정받아 국제 원자력시장에서 경쟁하고 있습니다. 원자력 산업은 원천 기술력을 바탕으로 한 독자적인 원자로 개발 능력과 원자력발전소 건설 및 운영 능력으로 평가되며, 이는 원자력분야의 설계, 제작, 건설, 운영 단계의 산업 수준과 동시에 연관 산업인 기계, 금속, 전기전자, 방사선 분야는 물론 안전과 품질을 중시하는 국가표준과 기초산업의 연계 발전이 가능한 분야이기도 합니다.

특히 원자로 부문인 핵증기공급계통은 최고의 안전성이 요구되는 핵심 원천기술 분야로 국방과 우주항공 산업과 같이 국가 전략산업군으로 분류되어 연계산업에 파급 효과가 큰 핵심 기술집약 산업입니다.

전력에너지 공급원으로 원자력에너지는 가장 저렴한 에너지이며 동시에 이산화탄소 배출이 없는 청정에너지로 간주되고 있습니다. 원자력발전은 향후 신재생에너지의 경제성이 확보될 시점까지는 대안 없는 에너지원으로 지속적으로 성장할 것으로 예상됩니다. 최근 중국과 영국을 시작으로 본격적인 원전 건설이 재개되고 있으며, 원전사고 당사국인 일본조차도 원전 재 가동정책을 추진하고 있습니다.

## 나. 회사의 현황

### (1) 영업개황 및 사업부문의 구분

#### (가) 영업개황

##### [원자력 부문]

한빛3,4호기 원자력발전소를 시작으로 원자력발전소 설계업무를 독자 수행하는 과정에서 1,000MWe급 원자력발전소 설계를 한국형으로 표준화하였고, 이후 국제 경쟁력을 보유한 1,400MWe급 신형 경수로 설계기술(APR1400)을 개발함으로써 원전의 안전성과 경제성을 제고하여 왔습니다. 현재 APR1400 노형인 신고리3,4호기, 신한울1,2호기, 신고리5,6호기 및 UAE Barakah 원전 설계를 성공적으로 수행하고 있습니다. 특히 UAE Barakah 원전과 동일노형인 신고리3호기가 2016.12.20에 제3세대 원전 중에는 세계 최초로 상업운전을 시작하였고 도시바의 웨스팅하우스 파산사태 등 경쟁사의 영업위기 상황에서 우리의 원전설계기술이 다시금 전 세계적으로 부각되고 있어 해외 원전수출을 위한 긍정적인 상황이 전개되고 있습니다. 또한 한전, 한수원 등 국내 유관기관과 협력하여 체코, 영국, 사우디아라비아, 폴란드, 이란 등 세계 시장을 대상으로 제2의 원전수출을 위한 기술 교류, 홍보 활동 등을 활발하게 진행하고 있습니다. 특히 중소형 원전 분야에서는 사우디아라비아 내 SMART 건설 전 사업 종합설계용역을 성공적으로 수주하였고(' 16.06) 이를 기반으로 향후 중소형 원전 수출 확대를 통한 수출상품 다변화에 기여하고자 노력하고 있습니다.

한편으로 지속가능한 성장을 위하여 가동원전 설계개선, 원전 해체, 방사성폐기물 처리, 핵융합 등 관련 사업 진출도 활발하게 진행하고 있고 최근 지진발생으로 인한 내진설계, 가동원전 스트레스테스트 용역 등 자체 기술력으로 원자력 안전성 증진을 위한 사업도 진행하고 있습니다. 국내에서는 가동원전 설계기술용역, 중·저준위 방사성폐기물 처분시설 종합설계 기술용역 및 제반 연구를 진행 중에 있으며, 해외에서는 ITER(국제핵융합실험로) 건설관리용역을 수주(' 16.06)하는 등 다수의 관련 사업에 적극 참여하여 미래 에너지 개발에 기여하고 신성장동력 창출에 주력하고 있습니다.

##### [에너지신사업 부문]

500MW급 석탄화력발전소 설계 표준화와 함께 지속적 성능, 용량 격상 노력으로 2008년 800MW급 석탄화력발전소인 영흥화력발전소 1-4호기 설계를 완료하였습니다. 1,000MW급 초초임계압 석탄화력발전소 설계기술의 개발을 완료하여 현재 이를 적

용한 당진화력 9,10호기 석탄화력 발전소를 성공적으로 준공하였습니다. 또한 신보령화력 1,2호기, 태안화력 9,10호기, 삼척그린파워 1,2호기, 신서천화력 종합설계를 수행중에 있으며, 이를 바탕으로 최근에는 민간사업자가 발주한 1,000MW급 초초임계압 석탄화력발전소인 강릉안인화력 1,2호기, 고성하이화력발전소 1,2호기, 삼척화력발전소 1,2호기의 설계 수행 중에 있습니다.

신성장 분야의 사업개발에도 박차를 가하고 있습니다. 노후발전소 성능개선사업에 대해 국내 첫 노후 성능개선 사업인 보령화력 3호기(500MW급) 성능개선 사업을 수행하고 있으며, 최근 ‘500MW급 표준석탄화력 성능개선 타당성 조사 용역’을 수주하여 향후 국내 43기에 달하는 500MW급 노후 석탄화력 발전소 성능개선 사업 참여의 발판을 마련하였습니다. 또한 ‘동해 바이오매스 발전소 건설사업 기술지원 용역’, ‘원주 RDF 열병합 발전소 설계기술용역’ 등의 수행경험을 바탕으로 ‘GS EPS 당진 바이오매스 2호기 기본설계 및 상세설계 O/E 용역’을 수행하고 있으며, 관련 분야의 설계기술용역과 EPCM 분야 사업개발을 지속적으로 추진하고 있습니다. 제주 해상풍력 IPP사업의 EPC참여 등 풍력, 태양광, 연료전지 등 신재생 에너지 사업 개발에도 최선을 다하고 있습니다. 또한 앞으로 증가할 신재생에너지 용역에 대비하여, ‘대호호 및 석문호 수상태양광발전소 건설타당성조사 용역’, ‘남해 석탄 가스화복합발전(IGCC) 타당성검토 용역’ 등을 수행하며 신재생에너지 관련 실적을 쌓아가고 있습니다.

최근 규모 5.8 경주지진 등 지속적인 지진 발생으로 인해 증가한 발전소, 정유시설 및 일반산업플랜트의 내진 대책 수립과 관련한 용역들을 수행하고 있습니다. 대한전기협회의 내진설계기술 및 내진 성능평가 방안 수립 등에 대한 연구용역을 수행함으로써 발전시설에 대한 내진관련 기준을 수립하고 있으며, 울산SK CLX 내진안전성 평가 용역 수행을 통해 발전시설 뿐만 아니라 산업 플랜트를 포함한 종합플랜트 관련 내진평가용역을 수행하고 있습니다.

해외사업의 경우 기존의 설계 위주 사업에서 벗어나 설계·구매·건설 일괄서비스를 제공하는 EPCM사업을 추진하여 가나 타코라디 T2 사업 및 코트디부아르 CIPREL 사업을 성공적으로 준공하였으며, 이를 바탕으로 서부 아프리카 및 동남아 지역에서 추가 EPCM사업개발을 추진중입니다. 가나 타코라디 T2사업의 경우, 2015년 12월에 운전지원용역을 수주하여 발전소 O&M 사업을 수행 중입니다. 나아가, 필리핀 Sual 석탄화력 타당성조사용역 및 말레이시아 Empty Fruit Bunch(농업 폐기물) 발전연료화/발전시스템 경제성 평가 및 개념설계 용역, 요르단 Al Qatrana CCPP GT 성능개선 컨설팅 용역을 수주하는 등 사업주 지원, 컨설팅, 타당성 조사, 기술 자문을 포

합한 해외 용역 사업에도 적극적인 진출을 모색하고 있으며, 중동지역 \*ROMM사업 제안서 작성 용역을 수행하여 사우디, 이란 등 중동 지역 진출의 발판도 마련하였습니다.

\*ROMM : Rehabilitation, Operation, Maintenance & Management (노후발전소 성능복구, 연료전환 및 성능개선)

#### [원자로 부문]

원자로 부문은 핵분열에너지를 이용하여 증기를 생산하는 원자력발전소의 1차계통인 핵증기공급계통(Nuclear Steam Supply System: NSSS)을 1986년 원자력위원회의“ 원자력 기술자립 및 역할분담” 의결에 따라 원자로설계개발단이 전담하고 있습니다. 원자로설계개발단의 주 업무는 새로운 원자로 개발과 원자력발전소의 건설 및 운영에서 핵심기술 분야인 핵증기공급계통의 설계와 유지보수를 담당합니다. 그동안 원자로설계개발단은 한국표준형원자로인 OPR1000, APR1400 및 APR+ 원자로 개발을 주도하였습니다.

국내 원전 건설분야는 1000MWe급 OPR1000형 원전 12기를 설계하여 가동 중에 있으며, 제 3세대 원전인 1400MWe급 APR1400형 원전 최초호기인 신고리 3호기 상업운전을 2016년 개시하였습니다. 원전 운영지원 분야에서는 가동원전의 설계변경, 설비개선 및 안전성 확보를 위한 유지보수 기술지원 업무를 수행하고 있습니다. 한기의 원자로설계개발단은 핵증기공급계통의 기술자립 달성과 독자적 원자로 개발능력을 토대로 대한민국이 원자력 선진국가군(미국, 러시아, 프랑스, 대한민국, 영국, 캐나다, 중국)에서 선도적인 역할을 담당하도록 최선을 다하고 있습니다.

해외 원자력시장에서 2009년 수주한 UAE Barakah원전 1-4호기 건설이“ On Schedule To Budget(공정준수와 예산 내 건설)” 이라는 놀라운 성과를 보이고 있으며 2018년에 1호기 상업운전을 목표로 노력하고 있습니다. 이를 토대로 제 2원전 수주를 위하여 영국, 체코, 사우디아라비아, 남아공, 이란 등에서 한전 및 한수원과 함께 우리 수출원전의 기술적인 우수성과 안전성 입증에 노력하고 있습니다. 특히 수요자 맞춤형 노형개발(미국 및 유럽시장에 APR1400 원자로 인증사업)을 통해 수출시장 다변화를 위해 노력하고 있습니다.

특히 유럽사업자요건(EUR)을 만족하는 인증사업(EU-APR)은 2017년 본 기술심사를 완료하였고 최종 인증서를 11월 취득 하였습니다. 여기에 더하여 UAE Barakah원전 상업운전 개시 후 60년 동안 엔지니어링서비스를 위한 장기계약(LTEA)이 체결될 예정으로 이는 한기가 설계에서 가동원전서비스로 업무영역을 확대하는계기될 것임

니다. 더구나 캐나다 달링턴원전 2호기 기자재공급사업이 성공적으로 완료하였고, 추가로 달링턴원전 1,3,4호기 공급사업이 4월에 계약 되었습니다.

연구개발 분야는 정부 원자력연구개발 5개년 계획에 근거하여 차세대 노형인 혁신적 안전경수로(i-POWER)와 소형모듈원자로(SMR) 노형개발을 위한 핵심 원천기술개발에 적극 노력하고 있습니다. 특히 기 수행중인 수요자(한수원) 투자활성화 연구과제로 APR+ 최초호기 건설을 위한 성능검증과 설계 최적화, 혁신적안전경수로 개념설계, 규제현안 해결을 위한 원천 기술개발을 진행 중이며, 2017년에는 중형원전(APR1000) 기술개발, 안전현안 기술개발 및 중대사고 대처 기술개발 등 다수의 기술개발과제를 추가로 수주하였습니다. 미래성장동력 확보를 위한 소형모듈원자로 개발을 위해 사우디 SMART 건설 전 설계(PPE)사업의 공동참여사업과 한기 독자모델의 소형모듈원자로 개발을 위한 핵심 원천기술 개발에 전념하고 있습니다. 또한 원자력시장 다변화(핵융합로, 해양원자로시스템, 페로 등)를 통해 업무영역 확대를 위해 노력하고 있습니다.

(나) 공시대상 사업부문의 구분

○ 당사는 발전소 및 플랜트 관련 엔지니어링 업체로서 1975년 설립된 이래 원자력 발전소의 설계, 수화력발전소의 설계, 발전설비 O&M, 플랜트 건설사업 및 PM/CM 사업 등을 영위하고 있습니다.

○ 회사의 사업부문은 성격에 따라 원자력, 에너지신사업 및 원자로로 분류하였습니다.

당기의 사업부문별 정보는 다음과 같습니다.

(단위: 백만원)

구분	연도	원자력	에너지신사업	원자로
매출액	2017년	321,218	97,397	71,578
	2016년	288,321	143,958	73,733
	2015년	278,258	305,412	73,933

주) 1. 위 정보는 한국채택국제회계기준(K-IFRS)에 따라 작성되었음

2. 당사는 전체를 단일 보고부문으로 보고 있으나, 사업 성격에 따라 상기와 같이 매출을 구분하였음

(2) 시장점유율

당사의 주요 매출원은 한국수력원자력 등이 발주하는 원자력 발전소 설계의 경우 독점사업이므로 시장점유율이 100%이고, 수화력 발전소 설계의 경우 일부 중소규모화력 또는 복합화력발전소 부문에서 민간업체와 경쟁하고 있으며, 대규모 석탄화력/복합화력 발전소 설계는 당사가 상대적 우위를 점하여 수주에 유리한 실정입니다.

### (3) 시장의 특성

#### [원자력 부문]

원자력발전소 설계 및 엔지니어링의 경쟁력은 고유 모델인 원자로 노형에 대한 설계가능여부에 달려 있다고 볼 수 있습니다. 당사는 세계에서 유일하게 원자로계통 설계와 원전 종합설계를 모두 수행하고 있고, 풍부한 설계노하우와 고급기술인력을 보유하고 있습니다. 이는 국내시장에서 당사가 경쟁 우위를 유지할 수 있는 핵심 요인입니다. 또한 국내 원전 설계를 통해 쌓아온 설계노하우 및 종합사업관리 역량은 해외시장에서도 인정받고 있습니다. UAE 원전의 설계공정률 목표 초과달성 등을 통해 2016년 12월 미국의 건설·엔지니어링 전문지 ENR이 발표한 원자력발전 해외설계부문 매출 순위에서 세계 2위를 달성하였습니다. 또한 최근 UAE원전과 동일한 노형인 APR1400을 유럽 안전기준에 맞춘 유럽 수출형 원전인 ‘EU-APR’ 표준설계가 유럽사업자 요건(EUR) 인증을 받았고, 2017년 6월에는 미국 원자력규제위원회(NRC)의 설계 인증심사를 사실상 통과함으로써 유럽 및 미국을 아울러 전 세계적으로 원전 설계의 역량을 인정받고 있어 원전수출의 경쟁력을 확보하게 되었으며 정부에서도 국내원전정책과 달리 해외원전 수출에 대하여 적극 지원하겠다는 의지를 갖게 되었습니다. 세계원자력협회(WNA)에 따르면 2035년까지 계획된 신규원전은 총 27개국에서 800조원 규모로 추산하고 있어 신규 해외원전건설시장에 진출할 수 있는 역량을 갖추게 되었으며, 중소형 원전 및 핵융합 등 다양한 분야에서의 사업수주를 통해 그 경쟁력을 인정받고 있습니다.

#### [에너지신사업 부문]

화력발전소 설계 및 엔지니어링 사업에 있어 기술적, 경험적 경쟁력을 갖추고 있습니다. 석탄 화력 발전소의 경우, 다양한 증기조건에 대한 설계 기술을 보유하고 있습니다. 복합 화력 발전소는 다양한 주기기사와의 협업 경험으로 각 사별 기기의 특징을 파악하고 있으며, 이를 통해 유연하고 신속한 사업 수행이 가능합니다. 또한 국내 대부분의 화력발전소에 대한 설계경험을 갖고 있으므로, 관련 용역을 수행할 때 전차용역 수행경험에 대한 기술경쟁력을 갖추고 있습니다.

EPCM사업은 일괄발주(턴키)방식 수행경험이 사업 수주에 매우 중요하며, 당사는 가나 타코라디 T2사업, 코트디부아르 CIPREL 사업 및 국내 오산 열병합 사업의 성공적 준공으로 점차 기술적, 경험적 우위를 확보하고 있습니다. 풍부한 설계 경험과 EPCM사업 수행 경험을 바탕으로 향후에도 EPCM사업은 물론 다양한 사업에도 적극 참여할 것입니다.

#### [원자로 부문]

원자로 분야는 핵심 기술력 부문에서 우리 주력원자로인 APR1400과 경쟁할 노형으로 도시바(웨스팅하우스)의 AP1000 원전, 프랑스의 아레바의 EPR 원전, 러시아의 VVER 원전, 일본의 ABWR형 원전, 중국의 화룽 원전을 고려할 수 있습니다. APR1400은 제3세대 원전 최초로 신고리 3호기에서 2016년 상업운전을 시작하였고 동시에 UAE Barakah 1-4 원전 건설공정 준수와 예산 내 건설이라는 눈부신 업적을 달성하고 있어 세계 원전건설시장에서 경쟁력을 인정받고 있습니다. 이를 토대로 영국, 체코, 사우디아라비아 등 신규원전 수주에 매진하고 있으며 충분한 경쟁력이 있다고 판단됩니다.

더구나 최근 안전성이 더욱 향상(10배)된 APR+ 원자로형 개발을 완료하여 향후 국제원전 시장에서 안전성과 경제성 경쟁에서 우위를 확보할 예정입니다. 아울러 국가 원자력기술개발계획에 따라 차세대원자로형인 혁신적안전경수로(i-POWER)와 소형모듈원자로(SMR) 개발과 핵심 원천기술개발에 노력하고 있습니다.

원전 수출 확대를 위하여 수요자 맞춤형 노형인 APR1400 원자로의 미국 원자력규제위원회(US NRC) 인증 획득사업이 성공적으로 수행중이며, 유럽사업자규제요건(EUR) 인증 취득사업(EU-APR)도 성공적으로 수행하여 2017년 11월 인증서를 취득했습니다. 추가로 체코 신규원전을 대상으로 최근 중형원전인 APR1000 기술개발이 본격적으로 시작되어 수출노형 다변화가 수행중입니다. 이를 통해 국제시장의 지역별 수주 제약조건을 제거하여 제 2원전 수주에 기여할 예정입니다. 사업 영역 확대를 위하여 핵융합로 참여와 소형모듈형원자로 개발을 적극적으로 추진 중에 있습니다. 그 밖에 연구로, 폐로사업 등 기술경쟁력 확보를 위하여 노력하고 있습니다.

기술경쟁력은 인력과 경험 그리고 첨단 설계기법에 의해 좌우되는 만큼 핵심 요소기술 개발과 경쟁력 있는 차세대 노형개발을 통해 독자적이고 고유의 원천기술 확보를 위한 노력에 매진하고 있습니다.

#### (4) 신규사업 등의 내용 및 전망

### [원자력 부문]

국내 원자력 발전소 설계에 있어 당사는 정부의 정책적 지원 하에 원전 설계 기술자  
립의 목표를 이루어 냈습니다. 현재에도 한국수력원자력(주)이 발주하는 신규원전 중  
합설계용역에 있어서는, 기술력의 절대적 우위를 점하고 있습니다. 국내 원전 건설  
전망은 후쿠시마 원전 사고, 경주 지진 등으로 원전에 대한 국민적 불안과 최근 정부  
의 탈원전 정책으로 건설 백지화 추진 등 신규 원전 건설에 대한 부정적 전망이 공존  
하고 있습니다. 그럼에도 불구하고 원전의 경제성과 기후변화 협약, 원전건설의 기술  
적 우수성을 세계적으로 인정받고 있는 상황을 고려할 때 해외 원전의 수출은 지속적  
으로 추진할 것으로 예상됩니다. 한편 가동원전 유지보수 설계용역은 경쟁계약과 분  
리발주 증가추세에 따라 경쟁이 심화되고 있으나 국내 가동 원전의 증가와 노후화로  
인한 관련시장의 지속적인 성장세에 힘입어 사업규모가 증가될 것으로 예상됩니다.  
한편 세계시장은 후쿠시마 사고 이후 단기적인 시장위축을 겪었으나 신기후체제의  
출범에 따라 친환경 저탄소에너지원으로서 원전의 긍정적 역할이 부각되고 있으며  
최근 IAEA는 2050년 전세계 원전 설비용량이 현재의 2배 이상 증가할 것으로 전망  
하였습니다. 설비용량, 규제요건 만족, 재원투자 등에 대한 고객요구사항이 다변화하  
고 있으며 원자로 노형을 자체적으로 설계할 수 있는 소수의 공급자(AREVA, WEC/  
TOSHIBA, GE Hitachi, Rosatom 등)가 존재하나 최근 건설 리스크 증가로 일부 경쟁  
사의 영업 손실이 증대하고 있습니다. 과거 당사는 신흥기업으로서 해외시장 진출이  
어려웠으나 UAE 원전 수출을 통해 글로벌 경쟁력을 인정받았고, 이를 기반으로 대  
형 건설원전 시장뿐만 아니라 성장가능성이 높은 중소형 원전, O&M, 후행주기 시장  
으로의 진출을 적극적으로 추진하고 있습니다.

### [에너지신사업 부문]

새 정부의 에너지정책으로 국내 화력발전 관련 산업에 커다란 시장변화를 주고 있습  
니다. 석탄 화력발전소의 신규 건설을 중단하고 노후 석탄 화력발전기 10기를 조기에  
폐쇄하는 등 석탄 화력발전을 줄이고, 신재생에너지 및 천연가스발전의 비중을 확  
대하는 정책을 추진 중입니다. 이에 기존 석탄 화력발전소의 전력 생산량을 대체하기  
위한 신재생에너지 및 천연가스발전소 신설 관련 용역의 증가를 기대할 수 있습니다.  
또한 정부는 지구 온난화 및 미세먼지 저감을 위한 대책의 하나로 청정 화력발전 기  
술개발 강화에 대한 강한 의지를 드러내고 있습니다. 이에 성능개선 및 환경개선 사  
업 등 청정화력 관련 사업의 수요가 증가할 전망입니다. 이 외에도 정부의 내진대책  
수립에 따라 발전소 등 플랜트 시설에 대한 내진성능평가 용역의 발주가 증가할 것으



로 예상됩니다.

다수의 화력발전소 설계 경력을 가지고 있으며 화력발전소의 전 수명기간에 걸쳐 서비스 제공이 가능한 당사의 경쟁력을 바탕으로, 관련 사업 수주에 우위를 가질 것으로 예상됩니다. 또한 청정 화력발전과 관련된 기술개발과 신재생에너지 용역수행경험을 통해 신재생에너지 및 청정화력 등 에너지 신산업에 대한 경쟁력도 쌓아가고 있습니다.

해외 석탄 및 복합화력발전소 설계 및 엔지니어링 사업은 대부분 전력그룹사, 민간발전사 및 국내 건설사와 협력하여 수주하고 있으며, 복합화력 EPCM사업은 독자적인 수주 및 수행능력을 갖추어 해외 EPC 건설업체에 비교할 때 기술 및 경험적인 측면에서 충분한 경쟁 능력을 갖추었습니다.

#### [원자로 부문]

신정부 출범 후 발표된 에너지 전환정책 등에 따라 향후 신규 국내원전 건설분야의 어려움이 예상됩니다. 다행히 신고리 5,6호기 건설재개가 결정(10월)되어 신규원전에 대한 국민적 공감대가 향상된 점은 바람직하다고 판단됩니다. 최근 신 정부의 탈원전 정책으로 기 확보된 세계 최고수준의 원전 기술경쟁력과 원전 안전성의 확보에 영향을 미칠까 우려됩니다.

가동원전 기술지원 분야는 지속적인 안전성 강화 요구에 따라 확대될 전망이며 지진 대응기술과 안전현안 및 중대사고 대처 기술개발을 시작할 예정입니다. 또한 고준위 방사성폐기물사업 정부 로드맵 및 추진계획에 따라 연관 사업기회가 확대될 예정이며, 고리1호기 폐로 결정에 따른 원자력발전소 폐로사업도 새로운 사업기회를 제공하고 있습니다.

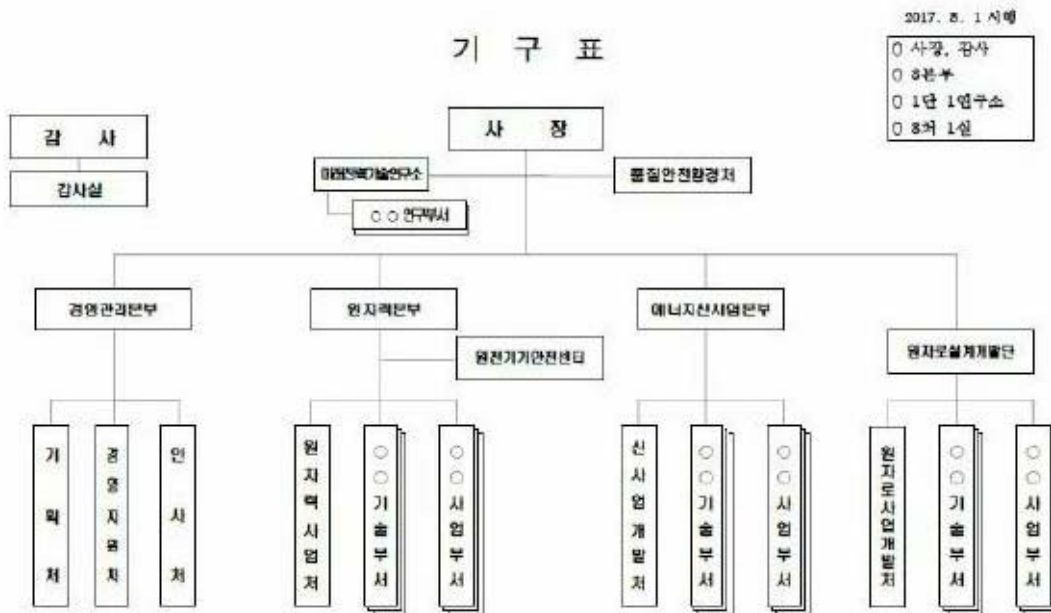
해외 원전시장의 경우 중국의 대규모 신규원전 건설과 영국의 원자력에너지 확대정책과 함께 사우디아라비아, 영국, 체코, 남아공등 신규원전 건설시장이 활성화 되고 있습니다. 반면에 미국과 유럽국가의 보호주의 확대, 국제유가의 불확실성, 유럽의 경기침체 지속 등으로 원자력 신규건설 투자를 어렵게 하고 있습니다. 또한 국제 원자력시장의 신규 발주형태가 턴키계약 방식에서 자금조달과 장기운영까지 포함한 형태로 변형되면서 중국과 러시아가 저가와 자원조달 지원을 앞세워 국제원전시장 잠식하는 경향을 보이고 있습니다.

원전 수출시장의 동향은 미국 원전건설시장에서 큰 손해를 본 일본 도시바(미국 웨스팅하우스사)의 원전부문 파산신청과 보유 지분(특히 영국 신규원전 건설) 매각을 진행 중이며, 핀란드 원전건설 지연으로 원자력 부문을 EDF에 매각한 프랑스의 아레바

사의 경쟁력이 저하되면서, 우리 수출원전 APR1400은 최초호기 신고리 3호기 상업 운전 개시와 UAE Barakah 원전 건설의 공기 및 건설비용 준수가 국제 신규원전 건설시장에서 경쟁력이 크게 강화되고 있습니다. 더하여 2017년내 유럽사업자요건(EUR) 인증 취득으로 우리 수출노형 APR1400(EU-APR)의 대외 안전성 신뢰도 증진이 예상되어 현재 건설을 추진중인 영국, 사우디아라비아, 체코 등의 신규원전을 포함한 유럽지역 수주가 확대될 것으로 예상됩니다.

반면에 탈원전을 기반으로 하는 신정부의 국내 원자력 정책 변화로 인한 해외원전 수주에 미치는 영향을 최소화하는 노력이 필요할 것으로 판단됩니다. 다행히 최근에 발표한 정부의 신고리5,6호기 건설재개와 원전수출의 적극적인 지원을 약속하고 있어 제 2원전 수주에 희망적이라 할 수 있습니다.

(5) 조직도



조직도\_1712

2. 주주총회 목적사항별 기재사항

□ 재무제표의 승인

가. 해당 사업연도의 영업상황의 개요

"Ⅲ. 경영참고사항의 1. 사업의 개요" 참조

나. 해당 사업연도의 대차대조표(재무상태표)·손익계산서(포괄손익계산서)·자본변동표·이익잉여금처분계산서(안) 또는 결손금처리계산서(안)·현금흐름표

- 대차대조표(재무상태표)

**재 무 상 태 표**

제 43(당) 기말 2017년 12월 31일 현재  
제 42(전) 기말 2016년 12월 31일 현재

한국전력기술주식회사

(단위: 원)

과 목	주 석	제 43(당) 기말	제 42(전) 기말
자 산			
유동자산			
현금및현금성자산	6,8,38,39	18,383,395,908	21,451,507,884
유동금융자산	6,9,11,12,39	14,060,951,874	2,986,850,119
매출채권및기타채권	6,7,14,39,40	53,340,683,120	64,075,156,476
미청구공사	6,21,40	128,449,005,042	137,622,731,067
당기법인세자산	35	-	5,257,387,747
유동비금융자산	15	16,723,668,255	15,887,046,536
매각예정자산	18	26,571,185,140	23,272,793,912
유동자산 합계		257,528,889,339	270,553,473,741
비유동자산			
비유동금융자산	6,7,9,10,11,12,13,39	35,498,314,653	42,676,540,241
장기매출채권및기타채권	6,14,39,40	22,034,484,082	18,507,953,303
유형자산	16	314,362,617,913	328,118,688,933
무형자산	17	64,643,573,100	57,277,122,849
투자부동산	19	1,019,746,352	-
관계기업및공동기업투자	20,40	398,548,696	5,818,036,445
이연법인세자산	35	61,914,666,684	58,993,814,264
비유동비금융자산	15	4,765,003,345	4,650,114,008
비유동자산 합계		504,636,954,825	516,042,270,043
자 산 총 계		762,165,844,164	786,595,743,784
부채 및 자본			

과 목	주 석	제 43(당) 기말	제 42(전) 기말
부 채			
유동부채			
매입채우및기타채무	6,22,39,40	80,738,552,779	88,273,920,532
초과청구공사	21,40	62,149,839,438	57,574,596,652
유동금융부채	6,23,24,38,39	9,061,000,000	91,810,000,000
당기법인세부채	35	20,238,933,355	-
유동비금융부채	26,39	8,400,762,329	6,508,361,980
유동총당부채	27	41,270,947,170	42,276,877,950
유동부채 합계		221,860,035,071	286,443,757,114
비유동부채			
장기매입채우및기타채무	6,22,39	1,307,834,000	1,007,834,000
비유동금융부채	6,23,24,38,39	30,010,000,000	-
순확정급여부채	25	24,804,022,406	56,843,032,595
비유동비금융부채	26	8,906,460,606	10,054,496,623
비유동총당부채	27,42	18,246,020,074	10,327,047,068
비유동부채 합계		83,274,337,086	78,232,410,286
부 채 총 계		305,134,372,157	364,676,167,400
자 본			
납입자본			
자본금	1,28	7,644,000,000	7,644,000,000
이익잉여금			
이익준비금	29	3,822,000,000	3,822,000,000
임의적립금	29	416,403,469,225	407,856,475,546
미처분이익잉여금	29	39,283,909,150	12,731,779,229
기타자본구성요소			
자기주식	30	(10,300,328,600)	(10,300,328,600)
기타포괄손익누계액	30	178,422,232	165,650,209
자 본 총 계	38	457,031,472,007	421,919,576,384
부채 및 자본 총계		762,165,844,164	786,595,743,784

- 손익계산서(포괄손익계산서)

## 포괄손익계산서

제 43(당) 기 2017년 1월 1일부터 2017년 12월 31일까지  
제 42(전) 기 2016년 1월 1일부터 2016년 12월 31일까지

한국전력기술주식회사

(단위: 원)

과 목	주 석	제 43(당) 기	제 42(전) 기
매출	5,21,40	490,192,813,674	506,012,235,393
용역매출		482,496,793,850	469,011,054,329
공사매출		7,696,019,824	37,001,181,064
매출원가	21,36,40	352,914,035,966	319,625,983,408
용역매출원가		337,989,902,419	287,205,726,701
공사매출원가		14,924,133,547	32,420,256,707
매출총이익		137,278,777,708	186,386,251,985
판매비와관리비	31,36,40	119,224,798,384	180,440,434,532
영업이익		18,053,979,324	5,945,817,453
금융수익	6,9,32	5,817,624,605	10,781,121,506
금융원가	6,10,32	428,644,062	2,448,303,480
기타수익	33	13,041,771,488	14,779,678,133
기타비용	33	772,642,868	2,355,950,527
기타이익(손실)	34	(1,545,347,205)	(1,072,236,864)
관계기업및공동기업평가손익	20	(999,250,044)	(2,212,175,863)
법인세비용차감전이익		33,167,491,238	23,417,950,358
법인세비용	35	11,945,406,950	5,622,343,393
당기순이익		21,222,084,288	17,795,606,965
기타포괄손익:			
후속적으로 당기손익으로 재분류되는 기타포괄손익:			
매도가능금융자산평가손익	6,10,32	10,664,636	10,604,041
공동기업의 기타포괄손익에 대한 지분		2,107,387	835,661
후속적으로 당기손익으로 재분류되지 않는 기타포괄손익:			
순확정급여부채의 재측정요소	25	18,055,907,336	(5,039,443,892)
관계기업의 재측정요소에 대한 지분		5,917,526	(24,383,844)
법인세비용차감후기타포괄손익		18,074,596,885	(5,052,388,034)
총포괄손익		39,296,681,173	12,743,218,931
주당이익:			
기본및희석주당이익	37	558	468

- 이익잉여금처분계산서(안) 또는 결손금처리계산서(안)

\*주석 29 참조바랍니다.

- 자본변동표

## 자 본 변 동 표

제 43(당) 기 2017년 1월 1일부터 2017년 12월 31일까지  
제 42(전) 기 2016년 1월 1일부터 2016년 12월 31일까지

한국전력기술주식회사

(단위: 원)

과 목	자본금	이익잉여금		기타자본구성요소		총 계
		이익준비금 및 임의적립금	미처분 이익잉여금	자기주식	기타포괄손익 누계액	
2016년 1월 1일(전기초)	7,644,000,000	387,765,283,938	31,521,892,608	(10,300,328,600)	154,210,507	416,785,058,453
총포괄손익:						
당기순이익	-	-	17,795,606,965	-	-	17,795,606,965
기타포괄손익:						
- 매도가능금융자산평가손익	-	-	-	-	10,604,041	10,604,041
- 순확정급여부채의 재측정요소	-	-	(5,039,443,892)	-	-	(5,039,443,892)
- 관계기업의 순확정급여부채의 재측정요소에 대한 지분	-	-	(24,383,844)	-	-	(24,383,844)
- 공동기업의 기타포괄손익에 대한 지분	-	-	-	-	835,661	835,661
기타포괄손익 소계	-	-	(5,063,827,736)	-	11,439,702	(5,052,388,034)
총포괄손익	-	-	12,731,779,229	-	11,439,702	12,743,218,931
자본에 직접 반영된 소유주와의 거래 등:						
임의적립금의 이입	-	(2,666,666,667)	2,666,666,667	-	-	-
임의적립금의 적립	-	26,579,858,275	(26,579,858,275)	-	-	-
연차배당	-	-	(7,608,701,000)	-	-	(7,608,701,000)
자본에 직접 반영된 소유주와의 거래 등	-	23,913,191,608	(31,521,892,608)	-	-	(7,608,701,000)
2016년 12월 31일(전기말)	7,644,000,000	411,678,475,546	12,731,779,229	(10,300,328,600)	165,650,209	421,919,576,384
2017년 1월 1일(당기초)	7,644,000,000	411,678,475,546	12,731,779,229	(10,300,328,600)	165,650,209	421,919,576,384
총포괄손익:						
당기순이익	-	-	21,222,084,288	-	-	21,222,084,288
기타포괄손익:						
- 매도가능금융자산평가손익	-	-	-	-	10,664,636	10,664,636
- 순확정급여부채의 재측정요소	-	-	18,055,907,336	-	-	18,055,907,336
- 관계기업의 순확정급여부채의 재측정요소에 대한 지분	-	-	5,917,526	-	-	5,917,526
- 공동기업의 기타포괄손익에 대한 지분	-	-	-	-	2,107,387	2,107,387
기타포괄손익 소계	-	-	18,061,824,862	-	12,772,023	18,074,596,885
총포괄손익	-	-	39,283,909,150	-	12,772,023	39,296,681,173
자본에 직접 반영된 소유주와의 거래 등:						
임의적립금의 이입	-	(2,000,000,000)	2,000,000,000	-	-	-
임의적립금의 적립	-	10,546,993,679	(10,546,993,679)	-	-	-
연차배당	-	-	(4,184,785,550)	-	-	(4,184,785,550)
자본에 직접 반영된 소유주와의 거래 등	-	8,546,993,679	(12,731,779,229)	-	-	(4,184,785,550)
2017년 12월 31일(당기말)	7,644,000,000	420,225,469,225	39,283,909,150	(10,300,328,600)	178,422,232	457,031,472,007

- 현금흐름표

**현금흐름표**

제 43(당) 기 2017년 1월 1일부터 2017년 12월 31일까지  
제 42(전) 기 2016년 1월 1일부터 2016년 12월 31일까지

한국전력기술주식회사

(단위: 원)

과 목	주석	제 43(당) 기	제 42(전) 기
영업활동현금흐름	41		
당기순이익		21,222,084,288	17,795,606,965
조정:			
법인세비용		11,945,406,950	5,622,343,393
감가상각비		15,244,685,297	15,518,810,332
무형자산상각비		4,439,179,091	4,120,437,647
퇴직급여		19,282,983,218	20,352,253,712
이자비용		205,135,116	1,075,015,378
외화환산손실		1,193,974,549	1,083,150,748
유형자산처분손실		6,000	24,861,015
무형자산처분손실		104,431,555	60,773,137
충당부채전입액		51,313,340,529	54,636,899,214
매도가능금융자산손상차손		-	501,951,696
관계기업및공동기업평가손익		999,250,044	2,212,175,863
유형자산처분이익		(47,419,694)	(31,196,120)
이자수익		(1,666,105,569)	(1,859,742,054)
배당금수익		(14,035,500)	(7,025,000)
외화환산이익		(328,308,624)	(1,433,688,314)
파생상품평가이익		(4,059,729,594)	(8,817,960,000)
충당부채환입액		(134,641,724)	-
잡이익		(15,863,907)	-
소계		119,684,372,025	110,854,667,612
운전자본의 변동:			
매출채권의 감소(증가)		(9,451,373,360)	9,886,082,928
미수금의 감소(증가)		(760,875,960)	81,305,786,728
미수수익의 감소(증가)		(2,240,715,305)	(2,280,792,871)
미청구공사의 감소(증가)		9,173,726,025	(7,425,252,831)
공탁금의 감소(증가)		16,000,000,000	(16,000,000,000)
유동비금융자산의 감소(증가)		(690,097,623)	13,725,598,994
비유동비금융자산의 감소(증가)		149,234,116	(5,426,922,797)
매입채무의 증가(감소)		(11,212,073,268)	(52,410,498,323)
미지급금의 증가(감소)		1,364,282,119	(3,325,046,653)

과 목	주석	제 43(당) 기	제 42(전) 기
미지급비용의 증가(감소)		1,325,029,048	(1,239,716,228)
초과청구공사의 증가(감소)		4,575,242,786	(18,644,902,439)
기타유동채무의 증가(감소)		1,446,231,559	(4,585,567,554)
유동비금융부채의 증가(감소)		1,895,341,852	(4,620,254,244)
기타비유동비금융부채의 증가(감소)		(1,148,036,017)	4,376,903,905
퇴직금의 지급		(8,952,797,498)	(39,571,583,240)
사외적립자산의 지급		9,488,963,517	40,422,331,640
사외적립자산의 납입		(28,037,701,199)	(29,000,000,000)
충당부채의 지급		(44,265,656,579)	(43,125,194,205)
영업에서 창출된 현금		58,343,096,238	32,915,640,422
이자의 수취		600,563,731	729,147,955
이자의 지급		(1,239,446,839)	(2,022,680,494)
배당금의 수취		14,035,500	7,025,000
법인세의 수취(납부)		4,859,543,994	(12,881,591,257)
영업활동순현금흐름		62,577,792,624	18,747,541,626
투자활동순현금흐름	41		
금융상품의 감소		1,291,234	1,191,120
만기보유금융자산의 감소		33,585,000	340,095,000
대여금의 회수		4,174,254,357	12,277,872,701
보증금의 회수		8,364,964,780	16,054,676,938
유형자산의 처분		53,545,494	47,649,458
무형자산의 처분		90,254,445	132,548,163
만기보유금융자산의 취득		(60,000)	(20,000)
대여금의 증가		(3,926,587,309)	(4,463,835,717)
보증금의 증가		(5,043,060,448)	(11,637,765,917)
유형자산의 취득		(1,374,918,996)	(5,837,954,746)
무형자산의 취득		(10,987,970,572)	(14,468,712,694)
공동기업투자의 취득		(7,140,000)	(1,279,960)
투자활동순현금흐름		(8,621,842,015)	(7,555,535,654)
재무활동순현금흐름	41		
사채의 발행		10,000,000	-
사채의 상환		(10,000,000)	-
차입금의 차입		39,061,000,000	37,270,000,000
차입금의 상환		(91,800,000,000)	(33,835,000,000)
배당금의 지급		(4,184,785,550)	(7,608,701,000)
재무활동순현금흐름		(56,923,785,550)	(4,173,701,000)
외화표시 현금및현금성자산의 환율변동효과		(100,277,035)	(854,382,526)
현금및현금성자산의 순증감		(3,068,111,976)	6,163,922,446
기초 현금및현금성자산		21,451,507,884	15,287,585,438
기말 현금및현금성자산		18,383,395,908	21,451,507,884



- 최근 2사업연도의 배당에 관한 사항

\*주석 29 참조바랍니다.

- 주석

제 43(당) 기 2017년 1월 1일부터 2017년 12월 31일까지

제 42(전) 기 2016년 1월 1일부터 2016년 12월 31일까지

한국전력기술주식회사

## 1. 회사의 개요

한국전력기술주식회사(이하 '당사')는 1975년 10월 1일에 원자력 발전소의 설계업무 등을 영위할 목적으로 Korea Atomic Burns & Roe사로 법인 설립되었으며, 1976년 10월 한국원자력기술주식회사로 명칭을 변경하였고, 1982년 7월 원자력을 포함한 전력기술 전반을 수행하는 종합전력기술회사로 사업영역을 확대시키기 위해 상호를 현재의 한국전력기술주식회사로 변경하였습니다. 또한, 1997년 1월 정부의 원전산업 구조개편에 따라 원자로 계통설계 사업의 이관이 완료되어 발전소 일괄설계 체제를 구축하였습니다.

당기말 현재 당사의 주요 사업은 엔지니어링 서비스업이며, 경상북도 김천시 혁신로 269에 본사를 두고 있습니다.

당사는 설립 후 수차례의 증자를 거쳤으며, 2009년 12월 14일자로 한국거래소가 개설하는 유가증권시장에 주식을 상장하였습니다. 당기말 현재 납입자본금은 7,644,000천원이고, 한국전력공사가 당사 지분의 65.8%를 소유하고 있습니다.

## 2. 재무제표의 작성기준

당사는 주식회사의외부감사에관한법률 제13조 1항 1호에서 규정하고 있는 국제회계기준위원회의 국제회계기준을 채택하여 정한 회계처리기준인 한국채택국제회계기준에 따라 재무제표를 작성하였습니다.

당사의 재무제표는 2018년 2월 9일자 이사회에서 승인되었으며, 2018년 3월 28일자 주주총회에서 최종 승인될 예정입니다.

### (1) 측정기준

재무제표는 아래에서 열거하고 있는 재무상태표의 주요 항목을 제외하고는 역사적원가를 기준으로 작성되었습니다.

- 공정가치로 측정되는 파생상품
- 공정가치로 측정되는 매도가능금융상품
- 확정급여채무의 현재가치에서 사외적립자산의 공정가치를 차감한 순확정급여부채

### (2) 기능통화와 표시통화

당사의 재무제표는 영업활동이 이루어지는 주된 경제환경의 통화인 원화로 작성되어 보고되고 있습니다.

### (3) 추정과 판단

한국채택국제회계기준에서는 재무제표를 작성함에 있어서 회계정책의 적용이나, 보고기간 말 현재 자산, 부채 및 수익, 비용의 보고금액에 영향을 미치는 사항에 대하여 경영진의 최선의 판단을 기준으로 한 추정치와 가정의 사용을 요구하고 있습니다. 보고기간 말 현재 경영진의 최선의 판단을 기준으로 한 추정치와 가정이 실제 환경과 다를 경우 이러한 추정치와 실제결과는 다를 수 있습니다.

추정치와 추정에 대한 기본 가정은 지속적으로 검토되고 있으며, 회계추정의 변경은 추정이 변경된 기간과 미래 영향을 받을 기간 동안 인식되고 있습니다.

#### ① 경영진의 판단

재무제표에 인식된 금액에 유의한 영향을 미치는 회계정책의 적용과 관련된 주요한 경영진의 판단에 대한 정보는 다음의 주석에 포함되어 있습니다.

- 주석 4: 수익인식기준 - 진행기준의 적용
- 주석 6: 금융상품 - 금융상품의 분류
- 주석 20: 관계기업 및 공동기업투자 - 유의적인 영향력 및 공동지배력의 보유 여부

#### ② 가정과 추정의 불확실성

다음 보고기간 이내에 중요한 조정이 발생할 수 있는 유의한 위험이 있는 가정과 추정의 불확실성에 대한 정보는 다음의 주석에 포함되어 있습니다.

- 주석 17: 손상검사 - 기술실시권 회수가능성 추정의 주요 가정

- 주석 25: 확정급여채무의 측정 - 주요 보험수리적 가정
- 주석 27 및 42: 총당부채와 우발부채 - 자원의 유출 가능성과 금액에 대한 가정
- 주석 35: 이연법인세자산의 인식 - 일시적차이의 소멸 가능성에 대한 가정

### ③ 공정가치 측정

당사는 공정가치평가 정책과 절차를 수립하고 있습니다. 동 정책과 절차에는 공정가치 서열체계에서 수준 3으로 분류되는 공정가치를 포함한 모든 유의적인 공정가치 측정의 검토를 책임지는 평가부서의 운영을 포함하고 있으며, 그 결과는 재무담당임원에게 직접 보고되고 있습니다.

평가부서는 정기적으로 관측가능하지 않은 유의적인 투입변수와 평가 조정을 검토하고 있습니다. 공정가치 측정에서 중개인 가격이나 평가기관과 같은 제 3자 정보를 사용하는 경우, 평가부서에서 제 3자로부터 입수한 정보에 근거한 평가가 공정가치 서열체계 내 수준별 분류를 포함하고 있으며 해당 기준서의 요구사항을 충족한다고 결론을 내릴 수 있는지 여부를 판단하고 있습니다.

당사는 유의적인 평가 문제를 감사에게 보고하고 있습니다.

자산이나 부채의 공정가치를 측정하는 경우, 당사는 최대한 시장에서 관측가능한 투입변수를 사용하고 있습니다. 공정가치는 다음과 같이 가치평가기법에 사용된 투입변수에 기초하여 공정가치 서열체계 내에서 분류됩니다.

구분	투입변수
수준 1	측정일에 동일한 자산이나 부채에 대한 접근 가능한 활성시장의 조정되지 않은 공시가격
수준 2	수준 1의 공시가격 이외에 자산이나 부채에 대해 직접적으로 또는 간접적으로 관측가능한 투입변수
수준 3	자산이나 부채에 대한 관측가능하지 않은 투입변수

자산이나 부채의 공정가치를 측정하기 위해 사용되는 여러 투입변수가 공정가치 서열체계 내에서 다른 수준으로 분류되는 경우, 당사는 측정치 전체에 유의적인 공정가치 서열체계에서 가장 낮은 수준의 투입변수와 동일한 수준으로 공정가치 측정치 전체를 분류하고 있으며, 변동이 발생한 보고기간 말에 공정가치 서열체계의 수준 간 이동을 인식하고 있습니다.

공정가치 측정 시 사용된 가정의 자세한 정보는 아래 주석에 포함되어 있습니다.

- 주석 6: 금융상품
- 주석 10: 매도가능금융자산

### 3. 회계정책의 변경

#### (1) 제·개정 기준서의 적용에 따른 회계정책의 변경

- 기업회계기준서 제1007호 '현금흐름표'(개정)

동 기준서는 재무활동에서 생기는 부채의 변동에 대한 공시를 요구하고 있습니다. 재무활동으로 인한 부채의 변동에 대한 정보는 주석 23와 주석 24에 포함되어 있습니다.

- 기업회계기준서 제1011호 건설계약(개정)

동 개정사항은 2016년 1월 1일 이후 개시하는 회계연도부터 건설계약을 개별 공사별·영업부문별로 구분하여 공시하여야 하는 것을 주요 내용으로 하고 있습니다. (주석 21 참조)

동 기준서의 개정사항이 당사의 재무제표에 미치는 유의적인 영향은 없습니다.

#### (2) 미적용 제·개정 기준서

2018년 1월 1일을 최초적용일로 하여 기업회계기준서 제1109호 '금융상품'과 기업회계기준서 제1115호 '고객과의 계약에서 생기는 수익'이 적용됩니다. 당기말 현재 당사는 새로운 기준서 도입으로 예상되는 재무적 영향 분석을 완료하였으며, 당기말 현

재의 상황 및 입수 가능한 정보에 기초하여 최초적용일(2018년 1월 1일)의 자본에 미치는 영향은 없습니다.

상기 기업회계기준서 제1109호 '금융상품'과 기업회계기준서 제1115호 '고객과의 계약에서 생기는 수익'을 포함하여 제정·공표되었으나 2017년 1월 1일 이후 시작하는 회계연도에 시행일이 도래하지 아니한 주요 제·개정 기준서 및 해석서는 다음과 같습니다. 당사는 재무제표 작성시 다음의 제·개정 기준서 및 해석서를 조기 적용하지 아니하였습니다.

- 기업회계기준서 제1109호 '금융상품'

기업회계기준서 제1109호 '금융상품'은 금융자산, 금융부채 및 비금융항목을 매매하기 위한 일부 계약을 인식하고 측정하기 위한 요구사항을 규정합니다. 동 기준서는 기업회계기준서 제1039호 '금융상품: 인식과 측정'을 대체합니다.

당사는 기업회계기준서 제1109호의 채택으로 인한 회계정책의 변경과 관련하여 이전 기간의 비교 정보를 재작성하지 않아도 되는 예외규정을 적용할 것 입니다. 당사는 기업회계기준서 제1109호 '금융상품'의 최초 적용 누적효과를 최초적용일(2018년 1월 1일)의 이익잉여금으로 인식하도록 소급적용할 예정입니다.

동 기준서의 주요 특징으로 금융자산의 관리를 위한 사업모형과 금융자산의 계약상 현금흐름 특성에 근거한 금융자산의 분류와 측정, 기대신용손실에 기초한 금융상품의 손상모형, 위험회피회계 적용조건을 충족하는 위험회피대상항목과 위험회피수단의 확대 또는 위험회피효과 평가방법의 변경 등을 들 수 있습니다.

동 기준서의 주요 사항별로 재무제표에 미칠 수 있는 일반적인 영향은 다음과 같습니다.

### ① 금융자산의 분류 및 측정

동 기준서를 적용할 경우 당사는 금융자산의 관리를 위한 사업모형과 금융자산의 계약상 현금흐름 특성에 근거하여 금융자산을 후속적으로 상각후원가, 기타포괄손익-공정가치, 당기손익-공정가치로 측정되도록 분류하고, 복합계약이 금융자산을 주계약으로 포함하는 경우에는 내재파생상품을 분리하지 않고 해당 복합계약 전체를 기준으로 금융자산을 분류합니다.

동 기준서에서 금융자산을 상각후원가 또는 기타포괄손익-공정가치측정대상으로 분류하기 위한 요건이 현행 기준서의 요건보다 엄격하므로, 동 기준서 도입 시 당기손익-공정가치 측정 대상 금융자산의 비중이 증가하여 당기손익의 변동성이 확대될 수 있습니다.

동 기준서에 따른 분류 및 측정의 기준은 다음과 같습니다.

- 계약조건에 따라 특정일에 원금과 원금 잔액에 대한 이자만으로 구성된 현금흐름이 발생하고 계약상 현금흐름 수취를 목적으로 하는 채무상품만 상각후원가로 측정할 수 있습니다.
- 계약조건에 따라 특정일에 원금과 원금 잔액에 대한 이자만으로 구성된 현금흐름이 발생하고 계약상 현금흐름 수취 및 매도를 목적으로 하는 채무상품을 기타포괄손익-공정가치로 측정합니다.
- 단기매매목적으로 보유하지 않는 지분상품은 최초 인식 시점에 기타포괄손익-공정가치 측정 항목으로 지정하는 취소불가능한 선택을 할 수 있고, 동 포괄손익은 후속적으로 당기손익으로 재순환(recycling)되지 않습니다.
- 계약조건에 따른 현금흐름이 원금과 원금 잔액에 대한 이자만으로 구성되지 않거나 매매가 주된 목적인 채무상품과 기타포괄손익-공정가치 측정항목으로 지정하지 않은 지분상품은 당기손익-공정가치로 측정합니다.

당사는 2017년 12월 31일 현재 현행 기업회계기준서 제1039호에 따라 대여금 및 수취채권 257,904,633천원(상각후원가), 만기보유금융자산 10,650천원(상각후원가), 매도가능금융자산 973,862천원(기타포괄손익-공정가치), 당기손익인식금융자산 12,877,690천원(당기손익-공정가치)을 보유하고 있습니다.

## ② 금융부채의 분류 및 측정

동 기준서에 따르면 당기손익-공정가치 측정 항목으로 지정한 금융부채의 공정가치 변동 중 해당 금융부채의 신용위험 변동으로 인한 부분은 당기손익이 아닌 기타포괄손익으로 표시하고, 동 기타포괄손익은 후속적으로 당기손익으로 재순환하지 않습니다. 다만, 금융부채의 신용위험 변동에 따른 공정가치 변동을 기타포괄손익으로 인식하면 회계불일치가 발생하거나 확대될 경우에는 해당 공정가치 변동을 당기손익으로 인식합니다.

당사는 금융부채를 당기손익인식금융부채로 지정하지 않았으며, 기업회계기준서 제 1109호 '금융상품'이 금융부채의 분류에 미치는 영향은 유의적이지 않다고 판단하고 있습니다.



③ 손상: 금융자산과 계약자산

현행 기준서에서는 발생손실모형(incurred loss model)에 따라 손상발생의 객관적 증거가 있는 경우에만 손상을 인식하지만, 동 기준서에서는 상각후원가 또는 기타포괄손익-공정가치로 측정하는 채무상품, 리스채권, 계약자산, 대출약정, 금융보증계약에 대하여 기대신용손실모형(expected credit loss impairment model)에 따라 손상을 인식합니다.

동 기준서에서는 금융자산 최초 인식 후 신용위험의 증가 정도에 따라 아래 표와 같이 3단계로 구분하여 12개월 기대신용손실이나 전체기간 기대신용손실에 해당하는 금액으로 손실충당금을 측정하도록 하고 있어 현행 기준서의 발생손실모형에 비하여 신용손실을 조기에 인식할 수 있습니다.

구분		손실충당금
Stage 1	최초 인식 후 신용위험이 유의적으로 증가하지 않은 경우	12개월 기대신용손실: 보고기간 말 이후 12개월 내에 발생 가능한 금융상품의 채무불이행 사건으로 인한 기대신용손실
Stage 2	최초 인식 후 신용위험이 유의적으로 증가한 경우	전체기간 기대신용손실: 기대존속기간에 발생할 수 있는 모든 채무불이행 사건으로 인한 기대신용손실
Stage 3	신용이 손상된 경우	

동 기준서에 따르면 유의적인 금융요소를 포함하고 있지 않은 매출채권이나 계약자산에는 항상 전체기간 기대신용손실에 해당하는 금액으로 손실충당금을 측정해야 하고, 유의적인 금융요소가 있다면, 전체기간 기대신용손실에 해당하는 금액으로 손실충당금을 측정하는 것을 회계정책으로 선택할 수 있습니다.

당사는 동 기준서의 개정이 재무제표에 미치는 영향은 유의적이지 않다고 판단하고 있습니다.

#### ④ 위험회피회계

동 기준서에서는 현행 기준서에서 정한 위험회피회계의 체계(mechanics of hedge accounting: 공정가치위험회피, 현금흐름위험회피, 해외사업장순투자위험회피)를 유지하지만, 복잡하고 규정중심적인 현행 기준서의 위험회피회계 요구사항을 기업의 위험관리활동에 중점을 둔 원칙중심적인 방식으로 변경했습니다. 위험회피대상항목과 위험회피수단을 확대하였고, 높은 위험회피효과가 있는지에 대한 평가 및 계량적인 판단기준(80~125%)을 없애는 등 위험회피회계 적용요건을 완화하였습니다.

동 기준서의 위험회피회계를 적용할 경우, 현행 기준서의 위험회피회계 적용요건을 충족하지 못하는 일부 거래에 대해서도 위험회피회계를 적용할 수 있게 되어 당기순익의 변동성이 축소될 수 있습니다.

위험회피회계에 대한 경과규정에 따르면 동 기준서를 최초 적용할 때 현행 기준서의 위험회피회계 관련 규정을 계속해서 적용할 것을 회계정책으로 선택할 수 있습니다.

- 기업회계기준서 제1115호 '고객과의 계약에서 생기는 수익'

2015년 11월 6일 제정된 기업회계기준서 제1115호 '고객과의 계약에서 생기는 수익'은 2018년 1월 1일 이후 최초로 시작하는 회계연도부터 적용하되 조기 적용할 수도 있습니다. 당사는 동 기준서를 2018년 1월 1일 이후 시작되는 회계연도부터 적용할 예정입니다.

동 기준서는 현행 기업회계기준서 제1018호 '수익', 제1011호 '건설계약', 기업회계기준해석서 제2031호 '수익: 광고용역의 교환거래', 제2113호 '고객충성제도', 제2115호 '부동산건설약정', 제2118호 '고객으로부터의 자산이전'을 대체할 예정입니다.

현행 기업회계기준서 제1018호 등에서는 재화의 판매, 용역의 제공, 이자수익, 로열티수익, 배당수익, 건설계약과 같은 거래 유형별로 수익인식기준을 제시하지만, 새로운 기업회계기준서 제1115호에 따르면 모든 유형의 계약에 5단계 수익인식모형(① 계약 식별 → ② 수행의무 식별 → ③ 거래가격 산정 → ④ 거래가격을 수행의무에 배분 → ⑤ 수행의무 이행 시 수익 인식)을 적용하여 수익을 인식합니다.

당사는 동 기준서의 개정이 재무제표에 미치는 영향은 유의적이지 않다고 판단하고 있습니다.

- 기업회계기준서 제1116호 '리스'

기업회계기준서 제1116호 '리스'는 현행 기업회계기준서 제1017호 '리스'와 기업회계기준해석서 제2104호 '약정에 리스가 포함되어 있는지의 결정'을 대체하게 됩니다. 동 기준서는 2019년 1월 1일 이후 최초로 시작되는 회계연도부터 적용해야 하며, 기업회계기준서 제1115호 '고객과의 계약에서 생기는 수익'을 적용하는 기업은 조기 적용할 수 있습니다.

리스이용자로서 동 기준서를 적용하는 경우 기업회계기준서 제1008호 '회계정책, 회계추정의 변경 및 오류'에 따라 표시되는 각 과거 보고기간에 소급 적용하는 방법과 최초 적용일에 최초 적용 누적효과를 인식하도록 소급 적용하는 방법 중 하나의 방법을 선택할 수 있습니다. 당사는 기업회계기준서 제1116호의 소급 적용 방법을 결정하지 않았습니다.

기업회계기준서 제1116호는 리스이용자가 리스 관련 자산과 부채를 재무상태표에 인식하는 하나의 회계모형을 제시하고 있습니다. 리스이용자는 기초자산을 사용할 권리를 나타내는 사용권자산과 리스료를 지급할 의무를 나타내는 리스부채를 인식해야 합니다. 단기리스와 소액 기초자산 리스의 경우 리스 인식이 면제될 수 있습니다. 리스제공자 회계처리는 리스를 금융리스와 운용리스로 분류하는 기존의 기준서와 유사합니다.

기업회계기준서 제1116호의 도입으로 인해, 정액으로 인식되던 운용리스료가 사용권자산의 감가상각비와 리스부채의 이자비용으로 바뀌면서 리스와 관련된 비용의 성격이 변하게 될 것이며, 금융리스에 미치는 영향은 중요하지 않을 것으로 예상됩니다.

당사는 동 기준서 적용으로 인한 재무적 영향 분석을 2018년 회계연도 중 완료할 예정입니다.

#### 4. 유의적인 회계정책

당기 및 비교표시된 전기의 재무제표는 주식 3에서 설명하고 있는 회계정책의 변경을 제외하고는 동일한 회계정책을 적용하여 작성되었습니다. 당사가 한국채택국제회계기준에 따른 재무제표 작성에 적용한 유의적인 회계정책은 다음과 같습니다.

##### (1) 현금및현금성자산

당사는 취득일로부터 만기일이 3개월 이내인 투자자산을 현금및현금성자산으로 분류하고 있습니다. 지분상품은 현금성자산에서 제외되나, 상환일이 정해져 있고 취득일로부터 상환일까지의 기간이 단기인 우선주와 같이 실질적인 현금성자산인 경우에는 현금성자산에 포함됩니다.

##### (2) 비파생금융자산

당사는 비파생금융자산을 당기손익인식금융자산, 만기보유금융자산, 대여금 및 수취채권, 매도가능금융자산의 네가지 범주로 구분하고 계약의 당사자가 되는 때에 재무상태표에 인식하고 있습니다.

비파생금융자산은 최초인식시점에 공정가치로 측정하며, 당기손익인식금융자산이 아닌 경우 금융자산의 취득과 직접 관련되는 거래원가는 최초 인식시점에 공정가치에 가산하고 있습니다.

##### ① 당기손익인식금융자산

단기매매금융자산이나 최초 인식시점에 당기손익인식금융자산으로 지정한 금융자산을 당기손익인식금융자산으로 분류하고 있습니다. 당기손익인식금융자산은 최초 인식 후 공정가치로 측정하며, 공정가치의 변동은 당기손익으로 인식하고 있습니다. 한편, 최초 인식시점에 취득과 관련하여 발생한 거래비용은 발생 즉시 당기손익으로 인식하고 있습니다.

## ② 만기보유금융자산

만기가 고정되어 있고 지급금액이 확정되었거나 결정 가능한 비파생금융자산으로 당사가 만기까지 보유할 적극적인 의도와 능력이 있는 경우 만기보유금융자산으로 분류하고 있습니다. 최초 인식 후에는 유효이자율법을 적용하여 상각후원가로 측정하고 있습니다.

## ③ 대여금 및 수취채권

지급금액이 확정되었거나 결정 가능하고, 활성시장에서 거래가격이 공시되지 않는 비파생금융자산은 대여금 및 수취채권으로 분류하고 있습니다. 최초 인식 후에는 유효이자율법을 적용하여 상각후원가로 측정하고 있습니다.

## ④ 매도가능금융자산

매도가능항목으로 지정되거나 당기손익인식금융자산, 만기보유금융자산, 또는 대여금 및 수취채권으로 분류되지 않은 비파생금융자산을 매도가능금융자산으로 분류하고 있습니다. 최초 인식 후에는 공정가치로 측정하며 공정가치의 변동은 기타포괄손익으로 인식하고 있습니다. 다만, 활성시장에서 공시되는 시장가격이 없고 공정가치를 신뢰성 있게 측정할 수 없는 지분상품 등은 원가로 측정하고 있습니다.

## ⑤ 금융자산의 제거

금융자산의 현금흐름에 대한 계약상 권리가 소멸하거나, 금융자산의 현금흐름에 대한 권리를 양도하고 금융자산의 소유에 따른 위험과 보상의 대부분을 이전할 때 금융자산을 제거하고 있습니다. 만약 금융자산의 소유에 따른 위험과 보상의 대부분을 보유하지도 않고 이전하지도 아니한 경우, 당사가 금융자산을 통제하고 있지도 않다면 금융자산을 제거하고, 금융자산을 계속 통제하고 있다면 그 양도자산에 대하여 지속적으로 관여하는 정도까지 계속하여 인식하고, 관련 부채를 함께 인식하고 있습니다.

만약, 금융자산의 현금흐름에 대한 권리를 양도하였으나 금융자산의 소유에 따른 위험과 보상을 대부분 당사가 보유하고 있는 경우에는 당해 금융자산을 계속 인식하고, 수취한 매각금액은 부채로 인식하고 있습니다.

#### ⑥ 금융자산과 부채의 상계

금융자산과 부채는 당사가 자산과 부채를 상계할 수 있는 법적인 권리가 있고 순액으로 결제하거나, 자산을 실현하는 동시에 부채를 결제할 의도가 있는 경우에만 상계하고 있습니다.

#### (3) 파생상품

파생상품은 최초 인식시 계약일의 공정가치로 측정하며, 후속적으로 매 보고기간 말의 공정가치로 측정하고 있습니다. 파생상품의 공정가치 변동으로 인한 평가손익은 당기손익으로 인식하고 있습니다.

#### (4) 금융자산의 손상

당기손익인식금융자산을 제외한 금융자산의 손상 발생에 대한 객관적인 증거가 있는 지를 매 보고기간 말에 평가하고 있습니다. 최초 인식 이후에 발생한 하나 이상의 사건의 결과, 금융자산이 손상되었다는 객관적인 증거가 있으며 그 손상사건이 금융자산의 추정미래현금흐름에 영향을 미친 경우에는 금융자산이 손상되었다고 판단하고 있습니다. 그러나, 미래 사건의 결과로 예상되는 손상차손은 인식하지 아니합니다.

손상발생의 객관적인 증거가 있는 경우 다음과 같이 손상차손을 측정하여 인식합니다.

#### ① 상각후원가를 장부금액으로 하는 금융자산

상각후원가로 측정되는 금융자산은 장부금액과 최초의 유효이자율로 할인한 추정미래현금흐름의 현재가치의 차이로 손상차손을 측정하거나 실무편의상 관측가능한 시장가격을 사용한 금융상품의 공정가치에 근거하여 손상차손을 측정하고 있습니다. 손상차손은 충당금계정을 사용하거나 자산의 장부금액에서 직접 차감하고 있습니다. 후속기간에 손상차손의 금액이 감소하고 그 감소가 손상을 인식한 후에 발생한 사건과 객관적으로 관련된 경우에는 이미 인식한 손상차손을 직접 환입하거나 충당금을 조정하여 당기손익으로 인식하고 있습니다.

## ② 원가를 장부금액으로 하는 금융자산

원가로 측정되는 금융자산의 손상차손은 유사한 금융자산의 현행 시장수익율로 할인한 추정미래현금흐름의 현재가치와 장부금액의 차이로 측정하며, 당기손익으로 인식합니다. 이러한 손상차손은 환입하지 않고 있습니다.

## ③ 매도가능금융자산

공정가치 감소액을 기타포괄손익으로 인식하는 매도가능금융자산에 대하여 손상발생의 객관적인 증거가 있는 경우, 취득원가와 현재 공정가치의 차이를 기타포괄손익으로 인한 누적손실 중 이전 기간에 이미 당기손익으로 인식한 손상차손을 차감한 금액을 기타포괄손익에서 당기손익으로 재분류하고 있습니다. 매도가능지분상품에 대하여 당기손익으로 인식한 손상차손은 당기손익으로 환입하지 않습니다. 한편, 후속기간에 매도가능채무상품의 공정가치가 증가하고 그 증가가 손상차손을 인식한 후에 발생한 사건과 객관적으로 관련된 경우에는 환입하여 당기손익으로 인식하고 있습니다.

## (5) 재고자산

재고자산의 단위원가는 선입선출법으로 결정하고 있으며, 취득원가는 매입원가, 전환원가 및 재고자산을 이용가능한 상태로 준비하는 데 필요한 기타 원가를 포함하고 있습니다.

재고자산은 취득원가와 순실현가능가치 중 낮은 금액으로 측정하고 있습니다. 재고자산의 판매시, 관련된 수익을 인식하는 기간에 재고자산의 장부금액을 매출원가로 인식하며, 재고자산을 순실현가능가치로 감액한 평가손실과 모든 감모손실은 감액이나 감모가 발생한 기간에 비용으로 인식하고 있습니다. 또한, 재고자산의 순실현가능가치의 상승으로 인한 재고자산평가손실의 환입은 환입이 발생한 기간의 비용으로 인식된 재고자산의 매출원가에서 차감하고 있습니다.

## (6) 유형자산

유형자산은 최초에 원가로 측정하여 인식하고 있습니다. 유형자산의 원가에는 경영진이 의도하는 방식으로 자산을 가동하는데 필요한 장소와 상태에 이르게 하는데 직접 관련되는 원가 및 자산을 해체, 제거하거나 부지를 복구하는데 소요될 것으로 추정되는 원가가 포함됩니다.

유형자산은 최초 인식 후에 원가에서 감가상각누계액과 손상차손누계액을 차감한 금액을 장부금액으로 하고 있습니다.

유형자산 중 토지는 감가상각을 하지 않으며, 그 외 유형자산은 자산의 취득원가에서 잔존가치를 차감한 금액에 대하여 아래에 제시된 내용연수에 걸쳐 해당 자산에 내재되어 있는 미래 경제적 효익의 예상 소비 형태를 가장 잘 반영한 정액법으로 상각하고 있습니다.

당기 및 전기의 추정 내용연수는 다음과 같습니다.

구 분	추정내용연수
건 물	40년
구 축 물	15, 20년
기 계 장 치	15년
차량운반구	4년
공구와기구	4년
비 품	4년

유형자산을 구성하는 일부의 원가가 당해 유형자산의 전체 원가와 비교하여 유의적이라면, 해당 유형자산을 감가상각할 때, 그 부분은 별도로 구분하여 감가상각하고 있습니다.

유형자산의 제거로 인하여 발생하는 손익은 순매각금액과 장부금액의 차이로 결정되고 그 차액은 당기손익으로 인식하고 있습니다.

당사는 매 보고기간 말에 자산의 잔존가치와 내용연수 및 감가상각방법을 재검토하고 재검토 결과 이를 변경하는 것이 적절하다고 판단되는 경우 회계추정의 변경으로 처리하고 있습니다.



## (7) 무형자산

무형자산은 최초 인식할 때 원가로 측정하며, 최초 인식 후에 원가에서 상각누계액과 손상차손누계액을 차감한 금액을 장부금액으로 인식하고 있습니다.

무형자산은 사용 가능한 시점부터 잔존가치를 영("0")으로 하여 아래의 내용연수 동안 정액법으로 상각하고 있습니다. 다만, 제가입권에 대해서는 이를 이용할 수 있을 것으로 기대되는 기간이 예측가능하지 않아 당해 무형자산의 내용연수가 비한정인 것으로 평가하고 상각하지 아니하고 있습니다.

구 분	추정내용연수
저작권, 특허권 및 산업재산권	5년, 10년
컴퓨터소프트웨어	5년
기타의무형자산	3년

내용연수가 유한한 무형자산의 상각기간과 상각방법은 매 보고기간 말에 재검토하고 내용연수가 비한정인 무형자산에 대해서는 그 자산의 내용연수가 비한정이라는 평가가 계속하여 정당한 지를 매 보고기간 말에 재검토하며, 이를 변경하는 것이 적절하다고 판단되는 경우 회계추정의 변경으로 처리하고 있습니다.

### ① 연구 및 개발

연구 또는 내부프로젝트의 연구단계에 대한 지출은 발생시점에 비용으로 인식하고 있습니다. 개발단계의 지출은 자산을 완성할 수 있는 기술적 실현가능성, 자산을 완성하여 사용하거나 판매하려는 기업의 의도와 능력 및 필요한 자원의 입수가능성, 무형자산의 미래 경제적 효익을 모두 제시할 수 있고, 관련 지출을 신뢰성 있게 측정할 수 있는 경우에 무형자산으로 인식하고 있으며, 기타 개발 관련 지출은 발생시점에 비용으로 인식하고 있습니다.

### ② 후속지출

후속지출은 관련되는 특정자산에 속하는 미래의 경제적 효익이 증가하는 경우에 한하여 자본화하며, 내부적으로 창출한 영업권 및 상표명 등을 포함한 다른 지출은 발생 즉시 비용화하고 있습니다.

#### (8) 정부보조금

정부보조금은 당사가 정부보조금에 부수되는 조건을 준수하고 그 보조금을 수취하는 것에 대해 합리적인 확신이 있을 경우에만 인식하고 있습니다.

당사는 정부보조금을 정부보조금으로 보전하려 하는 관련원가가 비용으로 인식되는 기간에 걸쳐 포괄손익계산서에 당기손익으로 인식하고 있습니다.

#### (9) 관계기업 및 공동기업

관계기업은 당사가 재무정책 및 영업정책에 대한 유의적인 영향력을 보유하고 있으나, 지배하거나 공동지배하지 않는 기업입니다. 공동기업은 당사자(공동기업참여자)들간의 약정에 의해 공동지배력을 보유하고, 약정의 순자산에 대한 권리를 갖는 공동 약정을 말합니다.

관계기업과 공동기업에 대한 투자지분은 최초에 거래원가를 포함하여 원가로 인식하고, 취득 후에는 지분법을 사용하여 회계처리하고 있습니다. 즉, 취득일 이후에 발생한 피투자자의 당기순손익 및 기타포괄손익 중 연결실체의 지분에 해당하는 금액을 장부금액에 가감하고, 피투자자에게 받은 분배액은 투자지분의 장부금액에서 차감하고 있습니다.

#### (10) 비금융자산의 손상

건설계약에서 발생한 자산, 종업원급여에서 발생한 자산, 재고자산 및 이연법인세자산을 제외한 모든 비금융자산에 대해서는 매 보고기간 말마다 자산손상을 시사하는 징후가 있는지를 검토하며, 만약 그러한 징후가 있다면 당해 자산의 회수가능액을 추정하고 있습니다. 단, 내용연수가 비한정인 무형자산, 아직 사용할 수 없는 무형자산에 대해서는 자산손상을 시사하는 징후와 관계없이 매년 회수가능액과 장부금액을 비교하여 손상검사를 하고 있습니다.

회수가능액은 개별 자산별로, 또는 개별 자산의 회수가능액을 추정할 수 없다면 그 자산이 속하는 현금창출단위별로 회수가능액을 추정하고 있습니다. 회수가능액은 사용가치와 순공정가치 중 큰 금액으로 결정하고 있습니다.

사용가치는 자산이나 현금창출단위에서 창출될 것으로 기대되는 미래현금흐름을 화폐의 시간가치 및 미래현금흐름을 추정할 때 조정되지 아니한 자산의 특유위험에 대한 현행 시장의 평가를 반영한 적절한 할인율로 할인하여 추정합니다.

자산이나 현금창출단위의 회수가능액이 장부금액에 미달하는 경우 자산의 장부금액을 감소시키며 즉시 당기손익으로 인식하고 있습니다.

#### (11) 미청구공사 및 초과청구공사

미청구공사는 진행중인 건설공사에서 발주자에게 받을 금액 중 미청구한 금액의 합계를 의미하며, 누적발생원가에 인식한 이익을 가산한 금액에서 진행청구액과 인식한 손실을 차감하여 계산하고 있습니다. 발생원가에는 특정 계약에 직접 관련된 원가와 계약활동 전반에 귀속될 수 있는 공통원가로 정상조업도에 기초하여 배부된 고정 및 변동간접원가를 포함하고 있습니다.

누적발생원가에 인식한 이익을 가산한 금액이 진행청구액을 초과하는 미청구공사 총액을 재무상태표에 자산으로 표시하고 있습니다. 진행청구액이 누적발생원가에 인식한 이익을 가산한 금액을 초과하는 경우에는 초과청구공사 총액을 재무상태표에 부채로 표시하고 있습니다.

#### (12) 비파생금융부채

당사는 계약상 내용의 실질과 금융부채의 정의에 따라 금융부채를 당기손익인식금융부채와 기타금융부채로 분류하고 계약의 당사자가 되는 때에 재무상태표에 인식하고 있습니다.

##### ① 당기손익인식금융부채

당기손익인식금융부채는 단기매매금융부채나 최초 인식시점에 당기손익인식금융부채로 지정한 금융부채를 포함하고 있습니다. 당기손익인식금융부채는 최초인식 후 공정가치로 측정하며, 공정가치의 변동은 당기손익으로 인식하고 있습니다. 한편, 최초 인식시점에 발행과 관련하여 발생한 거래비용은 발생 즉시 당기손익으로 인식하고 있습니다.

## ② 기타금융부채

당기손익인식금융부채로 분류되지 않은 비파생금융부채는 기타금융부채로 분류하고 있습니다. 기타금융부채는 최초 인식시 발행과 직접 관련되는 거래원가를 차감한 공정가치로 측정하고 있습니다. 후속적으로 기타금융부채는 유효이자율법을 적용하여 상각후원가로 측정되며, 이자비용은 유효이자율법을 적용하여 인식합니다.

금융부채는 소멸한 경우, 즉 계약상 의무가 이행, 취소 또는 만료된 경우에 한하여 재무상태표에서 제거하고 있습니다.

## (13) 종업원급여

### ① 단기종업원급여

종업원이 관련 근무용역을 제공한 보고기간 말부터 12개월 이내에 결제될 단기종업원급여는 근무용역과 교환하여 지급이 예상되는 금액을 근무용역이 제공된 때에 당기손익으로 인식하고 있습니다. 단기종업원급여는 할인하지 않은 금액으로 측정하고 있습니다.

### ② 퇴직급여: 확정급여제도

보고기간 말 현재 확정급여제도와 관련된 순확정급여부채(자산)는 확정급여채무의 현재가치에서 사외적립자산의 공정가치를 차감하여 인식하고 있습니다.

순확정급여부채(자산)는 예측단위적립방식으로 계산되고 있습니다. 확정급여채무의 현재가치에서 사외적립자산의 공정가치를 차감하여 산출된 순액이 자산일 경우, 제도로부터 환급 받거나 제도에 대한 미래 기여금이 절감되는 방식으로 이용 가능한 경제적효익의 현재가치를 한도로 자산을 인식하고 있습니다.

확정급여원가는 근무원가, 순확정급여부채(자산)의 순이자 및 순확정급여부채(자산)의 재측정요소로 구성됩니다. 근무원가와 순확정급여부채(자산)의 순이자는 당기손익으로 인식되며 순확정급여부채(자산)의 재측정요소는 기타포괄손익으로 인식됩니다.

순확정급여부채(자산)의 순이자(손익)는 사외적립자산에 대한 이자수익, 확정급여채무에 대한 이자원가 및 자산인식상한효과에 대한 이자로 구성됩니다. 순확정급여부채(자산)의 순이자(손익)는 순확정급여부채(자산)에 할인율을 곱하여 결정되며 (순확정급여부채(자산)과 할인율은 연차보고기간 초에 결정됨) 보고기간 동안의 기여금납부와 급여지급으로 인한 순확정급여부채(자산)의 변동을 반영하고 있습니다. 순확정급여부채(자산)의 재측정요소(손익)는 보험수리적손익, 순확정급여부채(자산)의 순이자(손익)에 포함된 금액을 제외한 자산의 수익 및 순확정급여부채(자산)의 순이자(손익)에 포함된 금액을 제외한 자산인식상한효과(손익)의 변동으로 구성됩니다. 보험수리적손익은 보험수리적 가정의 변동과 경험조정으로 인하여 확정급여채무 현재가치의 증감이 있을 때 발생하고 있습니다.

제도의 개정이나 축소가 발생하는 경우, 과거근무에 대한 효익의 변동이나 축소에 따른 손익은 즉시 당기손익으로 인식됩니다. 당사는 확정급여제도의 정산이 일어나는 때에 정산으로 인한 손익을 인식하고 있습니다.

### ③ 해고급여

당사는 해고급여의 제안을 더 이상 철회할 수 없을 때와 해고급여의 지급을 수반하는 구조조정에 대한 원가를 인식할 때 중 이른 날에 해고급여에 대한 비용을 인식합니다. 해고급여의 지급일이 12개월이 지난 후에 도래하는 경우에는 현재가치로 할인하고 있습니다.

### (14) 충당부채

충당부채는 과거사건의 결과로 존재하는 현재의무(법적의무 또는 의제의무)로서, 당해 의무를 이행하기 위하여 경제적 효익을 갖는 자원이 유출될 가능성이 높으며 그 의무의 이행에 소요되는 금액을 신뢰성 있게 추정할 수 있는 경우에 인식하고 있습니다.

충당부채로 인식하는 금액은 관련된 사건과 상황에 대한 불가피한 위험과 불확실성을 고려하여 현재의무를 보고기간 말에 이행하기 위하여 소요되는 지출에 대한 최선의 추정치입니다. 화폐의 시간가치 효과가 중요한 경우 충당부채는 의무를 이행하기 위하여 예상되는 지출액의 현재가치로 평가하고 있습니다.

충당부채를 결제하기 위해 필요한 지출액의 일부 또는 전부를 제3자가 변제할 것이 예상되는 경우 이행한다면 변제를 받을 것이 거의 확실하게 되는 때에 한하여 변제금액을 인식하고 별도의 자산으로 회계처리하고 있습니다.

매 보고기간 말마다 충당부채의 잔액을 검토하고, 보고기간 말 현재 최선의 추정치를 반영하여 조정하고 있습니다. 의무이행을 위하여 경제적 효익이 내재된 자원이 유출될 가능성이 더 이상 높지 아니한 경우에는 관련 충당부채를 환입하고 있습니다.

당사는 건설계약에 대한 하자보수에 충당하기 위하여 과거의 경험률을 바탕으로 하자보수충당부채를 계상하고 실제 하자보수가 발생할 경우에는 하자보수충당부채에서 우선적으로 상계하고 그 잔액은 하자보수의 의무가 종료한 회계연도에 환입하며, 하자보수충당부채를 초과하여 발생한 금액은 이를 당기손익으로 처리하고 있습니다.

또한, 당사는 경영성과에 따라 종업원에게 지급할 성과급을 종업원급여충당부채로 계상하고 있습니다.

충당부채는 최초 인식과 관련 있는 지출에만 사용하고 있습니다.

#### (15) 외화

당사는 재무제표 작성에 있어서 기능통화 외의 통화(외화)로 이루어진 거래는 거래일의 환율을 적용하여 기록하고 있습니다. 매 보고기간 말에 화폐성 외화항목은 보고기간 말의 마감환율로 환산하고 있습니다. 공정가치로 측정하는 비화폐성 외화항목은 공정가치가 결정된 날의 환율로 환산하고, 역사적원가로 측정하는 비화폐성 항목은 거래일의 환율로 환산하고 있습니다.

화폐성 항목의 결제시점에 생기는 외환차이와 해외사업장순투자 환산차이 또는 현금흐름위험회피로 지정된 금융부채에서 발생한 환산차이를 제외한 화폐성 항목의 환산으로 인해 발생한 외환차이는 모두 당기손익으로 인식하고 있습니다. 비화폐성 항목에서 발생한 손익을 기타포괄손익으로 인식하는 경우에는 그 손익에 포함된 환율변동효과도 기타포괄손익으로 인식하고, 당기손익으로 인식하는 경우에는 그 손익에 포함된 환율변동효과도 당기손익으로 인식하고 있습니다.

## (16) 납입자본

보통주는 자본으로 분류하며 자본거래와 직접 관련되어 발생하는 증분원가는 세금효과를 반영한 순액으로 자본에서 차감하고 있습니다.

당사가 자기지분상품을 재취득하는 경우에 이러한 지분상품은 자기주식의 과목으로 자본에서 직접 차감하고 있습니다. 자기지분상품을 매입 또는 매도하거나 발행 또는 소각하는 경우의 손익은 당기손익으로 인식하지 않습니다. 당사가 자기주식을 취득하여 보유하는 경우 지급하거나 수취한 대가는 자본에서 직접 인식하고 있습니다.

## (17) 수익

수익은 재화의 판매, 용역의 제공에 대하여 받았거나 받을 대가의 공정가치로 측정하고 매출에누리와 할인 및 환입은 수익금액에서 차감하고 있습니다.

### ① 재화의 판매

재화의 소유에 따른 유의적인 위험과 보상이 구매자에게 이전되고, 판매된 재화의 소유권과 결부된 통상적 수준의 지속적인 관리상 관여와 효과적인 통제를 하지 않으며, 거래와 관련한 경제적 효익의 유입가능성이 높고, 수익금액과 거래와 관련하여 발생했거나 발생할 원가 및 반품가능성을 신뢰성 있게 측정할 수 있을 때 수익을 인식하고 있습니다.

### ② 용역의 제공

용역의 제공에 따른 수익은 매 보고기간 말 그 거래의 진행기준에 따라 인식하고 있습니다. 진행률은 작업수행 정도에 근거하여 결정하고 있습니다.

### ③ 건설계약

건설계약의 결과를 신뢰성 있게 추정할 수 있는 경우 건설계약과 관련한 계약수익과 계약원가를 보고기간 말 현재 계약활동의 진행률을 기준으로 수익과 비용으로 인식하고 있습니다. 계약수익은 최초에 합의한 계약금액에 수익으로 귀결될 가능성이 높고 신뢰성 있게 측정할 수 있는 공사변경, 보상금 및 장려금 등의 금액으로 구성됩니다. 진행률은 수행한 공사의 누적계약원가를 추정 총계약원가로 나눈 비율로 결정하고 있습니다.

건설계약의 결과를 신뢰성 있게 추정할 수 없는 경우 회수가능성이 높은 발생한 계약 원가의 범위 내에서만 수익을 인식하고 있습니다. 총계약원가가 총계약수익을 초과할 가능성이 높은 경우에는 예상되는 손실을 즉시 비용으로 인식하고 있습니다.

#### (18) 금융수익과 금융원가

금융수익은 이자수익, 배당수익 및 파생상품의 공정가치 변동 등을 포함하고 있습니다. 이자수익은 기간의 경과에 따라 유효이자율법을 적용하여 당기손익으로 인식하며, 배당수익은 주주로서 배당을 받을 권리가 확정되는 시점에 당기손익으로 인식하고 있습니다.

금융원가는 이자비용, 파생상품의 공정가치 변동 등을 포함하고 있습니다. 이자비용은 유효이자율법을 적용하여 기간의 경과에 따라 당기손익으로 인식하고 있습니다.

#### (19) 법인세

법인세비용은 당기법인세와 이연법인세로 구성되어 있으며, 기타포괄손익이나 자본에 직접 인식되는 거래나 사건 또는 사업결합에서 발생하는 세액을 제외하고는 당기손익으로 인식하고 있습니다.

##### ① 당기법인세

당기법인세는 당기의 과세소득을 기초로 산정하고 있습니다. 과세소득은 포괄손익계산서상의 법인세비용차감전순이익에서 다른 과세기간에 가산되거나 차감될 손익 및 비과세항목이나 손금불인정항목을 제외하므로 포괄손익계산서상 손익과 차이가 있습니다. 당사의 당기법인세부채(자산)는 제정되었거나 실질적으로 제정된 세율을 사용하여 계산하고 있습니다.

##### ② 이연법인세

이연법인세는 재무제표상 자산과 부채의 장부금액과 과세소득 산출시 사용되는 세무기준액과의 차이인 일시적차이에 대하여 인식됩니다. 가산할 일시적차이에 대해서는 당사가 일시적차이의 소멸시점을 통제할 수 있으며, 예측가능한 미래에 일시적차이가 소멸하지 않을 가능성이 높은 경우를 제외하고는 모두 이연법인세부채를 인식하고 있습니다.



한편, 차감할 일시적차이로 인하여 발생하는 이연법인세자산은 일시적차이가 예측가능한 미래에 소멸할 가능성이 높고, 일시적차이가 사용될 수 있는 기간에 과세소득이 발생할 가능성이 높은 경우에 인식하고 있습니다.

이연법인세자산의 장부금액은 매 보고기간 말에 검토하고, 이연법인세자산으로 인한 혜택이 사용되기에 충분한 과세소득이 발생할 가능성이 더 이상 높지 않은 경우 이연법인세자산의 장부금액을 감소시키고 있습니다.

이연법인세자산(부채)은 보고기간 말 제정되었거나 실질적으로 제정된 세법에 근거하여 당해 자산이 실현되거나 부채가 지급될 보고기간에 적용될 것으로 기대되는 세율을 사용하여 측정하고 있습니다. 이연법인세자산(부채)을 측정할 때 보고기간 말 현재 당사가 관련 자산과 부채의 장부금액을 회수하거나 결제할 것으로 예상되는 방식에 따라 법인세효과를 반영하고 있습니다.

이연법인세자산(부채)은 동일 과세당국이 부과하는 법인세이고, 당사가 인식된 금액을 상계할 수 있는 법적 권한을 가지고 있으며 당기 법인세부채와 자산을 순액으로 결제할 의도가 있는 경우에만 상계하고 있습니다. 배당금 지급에 따라 추가적으로 발생하는 법인세비용이 있다면 배당금 지급과 관련한 부채가 인식되는 시점에 인식하고 있습니다.

## (20) 주당이익

당사는 보통주 기본주당이익과 희석주당이익을 당기순손익에 대하여 계산하고 포괄손익계산서에 표시하고 있습니다. 기본주당이익은 보통주에 귀속되는 당기순손익을 보고기간 동안에 유통된 보통주식수를 가중평균한 주식수로 나누어 계산하고 있습니다.

(21) 매각예정자산

당사는 비유동자산(또는 처분자산집단)의 장부금액이 계속 사용이 아닌 매각거래로 주로 회수될 것이라면 이를 매각예정자산으로 분류하고 있습니다. 이러한 조건은 비유동자산(또는 처분자산집단)이 현재의 상태로 즉시 매각가능하여야 하며 매각될 가능성이 매우 높을 때에만 충족된 것으로 간주됩니다. 경영진은 자산의 매각계획을 확약해야 하며 분류시점에서 1년 이내에 매각완료요건이 충족될 것으로 예상되어야 합니다.

매각예정으로 분류된 비유동자산(또는 처분자산집단)은 장부금액과 순공정가치 중 낮은 금액으로 측정하고 있습니다.

5. 지역별 정보 등

당사의 최고경영의사결정자는 영업성과의 평가시 부문별로 구분된 재무정보를 이용하고 있지 않습니다. 이에 따라, 당사는 단일의 보고부문을 가진 기업으로서 기업 전체 수준에서의 정보를 공시하고 있습니다.

(1) 당기와 전기의 사업 성격에 따른 매출은 다음과 같습니다.

(단위: 천원)		
구분	제 43(당) 기	제 42(전) 기
원자력분야	321,218,409	288,321,441
에너지신사업분야	97,396,687	143,958,229
원자로분야	71,577,718	73,732,565
합계	490,192,814	506,012,235

(2) 당기와 전기의 지역별 매출액은 다음과 같습니다.

(단위: 천원)						
구분	제 43(당) 기			제 42(전) 기		
	국내	해외	합계	국내	해외	합계
용역매출	323,102,824	159,393,970	482,496,794	340,673,733	128,337,321	469,011,054
공사매출	3,478,136	4,217,884	7,696,020	32,447,089	4,554,092	37,001,181
합계	326,580,960	163,611,854	490,192,814	373,120,822	132,891,413	506,012,235

한편, 해외에 소재하는 비유동자산의 금액은 중요하지 않습니다.

(3) 당기와 전기의 당사의 수익금액 중 전체 수익의 10% 이상을 차지하는 주요 고객 및 비중은 다음과 같습니다.

(단위: %)		
회사명	제 43(당) 기	제 42(전) 기
한국수력원자력(주)	40.6	39.4
한국전력공사	19.9	15.7
두산중공업(주)	8.9	10.8

## 6. 금융상품

(1) 당기말과 전기말 현재 범주별 금융자산의 내역은 다음과 같습니다.

### ① 당기말

(단위: 천원)					
구분	당기손익인식 금융자산	대여금 및 수취채권	매도가능 금융자산	만기보유 금융자산	합계
현금및현금성자산	-	18,383,396	-	-	18,383,396
유동금융자산					
- 파생상품자산	12,877,690	-	-	-	12,877,690
- 만기보유금융자산	-	-	-	5,130	5,130
- 대여금	-	1,178,132	-	-	1,178,132
유동금융자산 계	12,877,690	1,178,132	-	5,130	14,060,952
매출채권및기타채권	-	53,340,683	-	-	53,340,683
미청구공사	-	128,449,005	-	-	128,449,005
비유동금융자산					
- 매도가능금융자산	-	-	973,862	-	973,862
- 만기보유금융자산	-	-	-	5,520	5,520
- 대여금	-	34,215,292	-	-	34,215,292
- 장기금융상품	-	303,641	-	-	303,641
비유동금융자산 계	-	34,518,933	973,862	5,520	35,498,315
장기매출채권및기타채권	-	22,034,484	-	-	22,034,484
합계	12,877,690	257,904,633	973,862	10,650	271,766,835

② 전기말

(단위: 천원)					
구분	당기손익인식 금융자산	대여금 및 수취채권	매도가능 금융자산	만기보유 금융자산	합계
현금및현금성자산	-	21,451,508	-	-	21,451,508
유동금융자산					
- 만기보유금융자산	-	-	-	34,585	34,585
- 대여금	-	2,952,265	-	-	2,952,265
유동금융자산 계	-	2,952,265	-	34,585	2,986,850
매출채권및기타채권	-	64,075,156	-	-	64,075,156
미청구공사	-	137,622,731	-	-	137,622,731
비유동금융자산					
- 매도가능금융자산	-	-	943,929	-	943,929
- 만기보유금융자산	-	-	-	9,590	9,590
- 파생상품자산	8,817,960	-	-	-	8,817,960
- 대여금	-	32,561,490	-	-	32,561,490
- 장기금융상품	-	343,572	-	-	343,572
비유동금융자산 계	8,817,960	32,905,062	943,929	9,590	42,676,541
장기매출채권및기타채권	-	18,507,953	-	-	18,507,953
합계	8,817,960	277,514,675	943,929	44,175	287,320,739

(2) 당기말과 전기말 현재 범주별 금융부채의 내역은 다음과 같습니다.

(단위: 천원)		
구분	상각후원가로 측정하는 금융부채	
	제 43(당) 기	제 42(전) 기
유동금융부채		
- 단기차입금	9,061,000	61,800,000
- 유동성장기차입금	-	30,000,000
- 유동성사채	-	10,000
유동금융부채 계	9,061,000	91,810,000
매입채무및기타채무	80,738,553	88,273,921
비유동금융부채		
- 장기차입금	30,000,000	-
- 사채	10,000	-
비유동금융부채 계	30,010,000	-
장기매입채무및기타채무	1,307,834	1,007,834
합계	121,117,387	181,091,755

(3) 당기와 전기의 금융상품의 범주별 순손익 및 기타포괄손익은 다음과 같습니다.

① 당기

(단위: 천원)						
구분	당기손익인식 금융자산	대여금 및 수취채권	매도가능 금융자산	만기보유 금융자산	상각후원가로 측정하는 금융부채	합계
순손익:						
금융수익						
- 이자수익	-	1,665,355	-	751	-	1,666,106
- 배당수익	-	-	14,036	-	-	14,036
- 외환차익	-	3,730	-	-	-	3,730
- 외화환산이익	-	74,023	-	-	-	74,023
- 파생상품평가이익	4,059,730	-	-	-	-	4,059,730
금융수익 계	4,059,730	1,743,108	14,036	751	-	5,817,625
금융원가						
- 이자비용	-	-	-	-	(205,135)	(205,135)
- 외환차손	-	(7,488)	-	-	-	(7,488)
- 외화환산손실	-	(216,021)	-	-	-	(216,021)
금융원가 계	-	(223,509)	-	-	(205,135)	(428,644)
순손익 계	4,059,730	1,519,599	14,036	751	(205,135)	5,388,981
기타포괄손익:						
평가손익 (법인세 차감전)	-	-	14,069	-	-	14,069

② 전기

(단위: 천원)						
구분	당기손익인식 금융자산	대여금 및 수취채권	매도가능 금융자산	만기보유 금융자산	상각후원가로 측정하는 금융부채	합계
순손익:						
금융수익						
- 이자수익	-	1,850,066	-	9,676	-	1,859,742
- 배당수익	-	-	7,025	-	-	7,025
- 외환차익	-	73,166	-	-	-	73,166
- 외화환산이익	-	23,228	-	-	-	23,228
- 파생상품평가이익	8,817,960	-	-	-	-	8,817,960
금융수익 계	8,817,960	1,946,460	7,025	9,676	-	10,781,121
금융원가						
- 이자비용	-	-	-	-	(1,075,015)	(1,075,015)
- 외환차손	-	(4,751)	-	-	-	(4,751)
- 외화환산손실	-	(866,586)	-	-	-	(866,586)
- 매도가능금융자산 손상차손	-	-	(501,951)	-	-	(501,951)
금융원가 계	-	(871,337)	(501,951)	-	(1,075,015)	(2,448,303)
순손익 계	8,817,960	1,075,123	(494,926)	9,676	(1,075,015)	8,332,818
기타포괄손익:						
평가손익 (법인세 차감전)	-	-	13,989	-	-	13,989

(4) 금융상품의 공정가치 - 공정가치 서열체계

① 당기말과 전기말 현재 공정가치로 측정된 금융상품의 수준별 공정가치 측정치는 다음과 같습니다.

(단위: 천원)								
구분	제 43(당) 기				제 42(전) 기			
	장부금액	공정가치			장부금액	공정가치		
		수준 1	수준 2	수준 3		수준 1	수준 2	수준 3
금융자산:								
매도가능금융자산	832,820	-	-	832,820	818,751	-	-	818,751
파생상품자산	12,877,690	-	-	12,877,690	8,817,960	-	-	8,817,960
합계	13,710,510	-	-	13,710,510	9,636,711	-	-	9,636,711

② 당기와 전기 중 수준 3 공정가치의 변동내역은 다음과 같습니다.

(단위: 천원)		
구분	제 43(당) 기	제 42(전) 기
기초금액	9,636,711	804,762
당기손익에 포함된 평가손익	4,059,730	8,817,960
기타포괄손익에 포함된 평가손익(법인세 차감전)	14,069	13,989
기말금액	13,710,510	9,636,711

7. 사용이 제한된 금융자산

당기말과 전기말 현재 사용이 제한된 금융자산의 내역은 다음과 같습니다.

(단위: 천원)			
구분	내역	제 43(당) 기	제 42(전) 기
장기금융상품	당좌개설보증금	1,500	1,500
	해외지사 은행계좌개설 보증금	302,141	342,072
기타채권	소송관련 공탁금	-	16,000,000
합계		303,641	16,343,572

8. 현금및현금성자산

당기말과 전기말 현재 현금및현금성자산의 내역은 다음과 같습니다.

(단위: 천원)			
구분	내역	제 43(당) 기	제 42(전) 기
요구불예금	보통예금	5,965,276	5,473,365
	기업자유예금	12,417,717	15,976,866
단기투자자산	MMDA	403	1,277
합계		18,383,396	21,451,508

9. 파생상품

(1) 당기말과 전기말 현재 당사가 매매목적으로 보유하고 있는 파생상품의 내역은 다음과 같습니다.

(단위: 천원)				
구분	제 43(당) 기		제 42(전) 기	
	유동	비유동	유동	비유동
기타파생상품:				
파생상품자산(*)	12,877,690	-	-	8,817,960

(\*) 당사는 관계기업인 디에스파워(주)의 지분을 매도할 수 있는 권리를 행사하였습니다.(주석 18 참조)

(2) 당기와 전기의 파생상품평가손익은 다음과 같습니다.

(단위: 천원)		
구분	제 43(당) 기	제 42(전) 기
파생상품평가이익	4,059,730	8,817,960



## 10. 매도가능금융자산

(1) 당기말과 전기말 현재 매도가능금융자산의 변동내역은 다음과 같습니다.

### ① 당기

(단위: 천원)				
구분	기초	취득	평가	기말
비상장지분상품:				
건설공제조합(*)	818,751	-	14,069	832,820
KEPCO-Uhde, Inc.	14,199	-	-	14,199
정보통신공제조합	-	15,864	-	15,864
전기공사공제조합	58,196	-	-	58,196
엔지니어링공제조합	32,783	-	-	32,783
한국전기기술인협회	20,000	-	-	20,000
합계	943,929	15,864	14,069	973,862

(\*) 당사는 매도가능금융자산 중 건설공제조합에 대하여는 출자금 반환시 적용되는 매매기준금액을 이용하여 공정가치를 측정하였습니다.

### ② 전기

(단위: 천원)				
구분	기초	평가	손상	기말
비상장지분상품:				
건설공제조합(*1)	804,762	13,989	-	818,751
KEPCO-Uhde, Inc. (*2)	516,150	-	(501,951)	14,199
전기공사공제조합	58,196	-	-	58,196
엔지니어링공제조합	32,783	-	-	32,783
한국전기기술인협회	20,000	-	-	20,000
합계	1,431,891	13,989	(501,951)	943,929

(\*1) 당사는 매도가능금융자산 중 건설공제조합에 대하여는 출자금 반환시 적용되는 매매기준금액을 이용하여 공정가치를 측정하였습니다.

(\*2) 지속적인 영업손실로 인해 손상의 객관적인 증거가 있다고 판단되어 전기 중 손상 차손을 인식하였습니다.

(2) 당기말 및 전기말 현재 매도가능금융자산의 구성내역은 다음과 같습니다.

① 당기말

(단위: 주, 천원)					
구분	보유주식수	지분율	취득원가	장부가액	공정가치
비상장지분상품:					
건설공제조합	571	0.02%	601,318	832,820	832,820
KEPCO-Uhde, Inc.	103,230	2.40%	516,150	14,199	14,199
정보통신공제조합 (*)	51	0.01%	15,864	15,864	15,864
전기공사공제조합 (*)	300	0.01%	58,196	58,196	58,196
엔지니어링공제조합 (*)	263	0.03%	32,783	32,783	32,783
한국전기기술인협회 (*)	200	0.12%	20,000	20,000	20,000
합계			1,244,311	973,862	973,862

② 전기말

(단위: 주, 천원)					
구분	보유주식수	지분율	취득원가	장부가액	공정가치
비상장지분상품:					
건설공제조합	571	0.02%	601,318	818,751	818,751
KEPCO-Uhde, Inc.	103,230	2.40%	516,150	14,199	14,199
전기공사공제조합 (*)	300	0.01%	58,196	58,196	58,196
엔지니어링공제조합 (*)	263	0.03%	32,783	32,783	32,783
한국전기기술인협회 (*)	200	0.12%	20,000	20,000	20,000
합계			1,228,447	943,929	943,929

(\*) 당사는 당기말과 전기말 현재 매도가능금융자산 중 활성거래시장이 존재하지 않고 공정가치를 신뢰성 있게 측정할 수 없거나 공정가치와 취득원가와 차이가 중요하지 않은 매도가능금융자산 126,843천원 및 110,979천원을 취득원가로 측정하였습니다.

## 11. 만기보유금융자산

당기말과 전기말 현재 만기보유금융자산의 내역은 다음과 같습니다.

### ① 당기

(단위: 천원)					
구분	기초	취득	처분	기타(유동성대체)	기말
국채	7,090	60	(3,190)	-	3,960
지방채	37,085	-	(30,395)	-	6,690
총계	44,175	60	(33,585)	-	10,650
유동만기보유금융자산	34,585	-	(33,585)	4,130	5,130
비유동만기보유금융자산	9,590	60	-	(4,130)	5,520

### ② 전기

(단위: 천원)					
구분	기초	취득	처분	기타(유동성대체)	기말
국채	197,610	20	(190,540)	-	7,090
지방채	186,640	-	(149,555)	-	37,085
총계	384,250	20	(340,095)	-	44,175
유동만기보유금융자산	340,095	-	(340,095)	34,585	34,585
비유동만기보유금융자산	44,155	20	-	(34,585)	9,590

## 12. 대여금

당기말과 전기말 현재 대여금의 세부내역은 다음과 같습니다.

(단위: 천원)				
구분	제 43(당) 기		제 42(전) 기	
	유동	비유동	유동	비유동
학자금대여금	-	18,187,184	1,730,635	13,837,914
주택자금대여금	1,178,132	17,098,098	1,272,226	19,870,306
합계	1,178,132	35,285,282	3,002,861	33,708,220
차감: 현재가치할인차금	-	(1,069,990)	(50,596)	(1,146,730)
차감계	1,178,132	34,215,292	2,952,265	32,561,490

## 13. 장기금융상품

당기말과 전기말 현재 장기금융상품의 세부내역은 다음과 같습니다.

(단위: 천원)		
구분	제 43(당) 기	제 42(전) 기
당좌개설보증금	1,500	1,500
해외지사 은행계좌개설 보증금	302,141	342,072
합계	303,641	343,572

주석 7에서 설명하고 있는 바와 같이, 당기말과 전기말 현재 상기 장기금융상품은 사용이 제한되어 있습니다.

14. 매출채권및기타채권

(1) 당기말과 전기말 현재 매출채권및기타채권의 내역은 다음과 같습니다.

(단위: 천원)						
구분	제 43(당) 기			제 42(전) 기		
	채권액	현재가치 할인차금	장부금액	채권액	현재가치 할인차금	장부금액
유동자산:						
매출채권	31,526,369	-	31,526,369	26,805,329	-	26,805,329
기타채권	21,941,979	(127,665)	21,814,314	37,561,471	(291,644)	37,269,827
소계	53,468,348	(127,665)	53,340,683	64,366,800	(291,644)	64,075,156
비유동자산:						
매출채권	3,990,934	-	3,990,934	-	-	-
기타채권	18,449,390	(405,840)	18,043,550	19,170,361	(662,408)	18,507,953
소계	22,440,324	(405,840)	22,034,484	19,170,361	(662,408)	18,507,953
합계	75,908,672	(533,505)	75,375,167	83,537,161	(954,052)	82,583,109

(2) 당기말과 전기말 현재 기타채권의 세부내역은 다음과 같습니다.

(단위: 천원)						
구분	제 43(당) 기			제 42(전) 기		
	채권액	현재가치 할인차금	장부금액	채권액	현재가치 할인차금	장부금액
유동자산:						
미수금	8,792,708	-	8,792,708	8,145,084	-	8,145,084
미수수익	7,385,941	-	7,385,941	5,038,215	-	5,038,215
보증금	5,763,330	(127,665)	5,635,665	8,378,172	(291,644)	8,086,528
기타(공탁금)	-	-	-	16,000,000	-	16,000,000
소계	21,941,979	(127,665)	21,814,314	37,561,471	(291,644)	37,269,827
비유동자산:						
보증금	18,449,390	(405,840)	18,043,550	19,170,361	(662,408)	18,507,953
합계	40,391,369	(533,505)	39,857,864	56,731,832	(954,052)	55,777,780

(3) 당기말과 전기말 현재 매출채권의 약정회수기일기준 연령분석은 다음과 같습니다.

(단위: 천원)		
구분	제 43(당) 기	제 42(전) 기
연체되지도 않고 손상되지 않은 채권	35,517,303	26,693,926
연체되었으나 손상되지 않은 채권		
－ 60일 ~ 90일	－	－
－ 90일 ~ 120일	－	－
－ 120일 ~ 1년 이내	－	－
－ 1년 초과	－	111,403
손상검토된 채권	－	－
합계	35,517,303	26,805,329
차감: 현재가치할인차금	－	－
차감계	35,517,303	26,805,329

(4) 당기말과 전기말 현재 기타채권의 약정회수기일기준 연령분석은 다음과 같습니다.

(단위: 천원)		
구분	제 43(당) 기	제 42(전) 기
연체되지도 않고 손상되지 않은 채권	40,391,369	56,731,832
연체되었으나 손상되지 않은 채권	－	－
손상검토된 채권	－	－
합계	40,391,369	56,731,832
차감: 현재가치할인차금	(533,505)	(954,052)
차감계	39,857,864	55,777,780

## 15. 비금융자산

당기말과 전기말 현재 비금융자산의 내역은 다음과 같습니다.

(단위: 천원)				
구분	제 43(당) 기		제 42(전) 기	
	유동	비유동	유동	비유동
선급금	5,783,070	-	7,190,221	-
선급비용	6,672,928	4,765,003	6,113,830	4,650,114
선급원가	4,267,670	-	2,582,996	-
합계	16,723,668	4,765,003	15,887,047	4,650,114

## 16. 유형자산

(1) 당기 중 유형자산의 변동은 다음과 같습니다.

(단위: 천원)						
구분	토지	건물 및 구축물	기계장치	차량 운반구	공구와기구 및 비품	합계
기초금액:						
취득원가	55,609,139	181,952,773	95,758,635	1,310,419	54,531,710	389,162,676
감가상각누계액	-	(7,402,664)	(9,564,496)	(1,259,443)	(42,817,384)	(61,043,987)
장부금액	55,609,139	174,550,109	86,194,139	50,976	11,714,326	328,118,689
기중 증감액:						
취득	-	-	-	-	1,374,919	1,374,919
처분	-	-	-	(3)	(6,129)	(6,132)
감가상각	-	(4,996,948)	(6,383,909)	(47,171)	(3,696,830)	(15,124,858)
합계	-	(4,996,948)	(6,383,909)	(47,174)	(2,328,040)	(13,756,071)
기말금액:						
취득원가	55,609,139	181,952,773	95,758,635	1,158,692	55,076,308	389,555,547
감가상각누계액	-	(12,399,612)	(15,948,405)	(1,154,890)	(45,690,022)	(75,192,929)
장부금액	55,609,139	169,553,161	79,810,230	3,802	9,386,286	314,362,618

(2) 전기 중 유형자산의 변동은 다음과 같습니다.

(단위: 천원)							
구분	토지	건물 및 구축물	기계장치	차량 운반구	공구와기구 및 비품	건설중인 자산	합계
기초금액:							
취득원가	55,543,766	177,855,703	95,638,275	1,369,293	59,072,408	1,011,373	390,490,818
감가상각누계액	-	(2,444,080)	(3,187,943)	(1,208,766)	(45,809,170)	-	(52,649,959)
장부금액	55,543,766	175,411,623	92,450,332	160,527	13,263,238	1,011,373	337,840,859
기중 증감액:							
취득	-	64,760	120,360	-	2,566,525	3,086,310	5,837,955
처분	-	-	-	(1,985)	(39,330)	-	(41,315)
감가상각	-	(4,958,584)	(6,376,553)	(107,566)	(4,076,107)	-	(15,518,810)
본계정대체	65,373	4,032,310	-	-	-	(4,097,683)	-
합계	65,373	(861,514)	(6,256,193)	(109,551)	(1,548,912)	(1,011,373)	(9,722,170)
기말금액:							
취득원가	55,609,139	181,952,773	95,758,635	1,310,419	54,531,710	-	389,162,676
감가상각누계액	-	(7,402,664)	(9,564,496)	(1,259,443)	(42,817,384)	-	(61,043,987)
장부금액	55,609,139	174,550,109	86,194,139	50,976	11,714,326	-	328,118,689



## 17. 무형자산

(1) 당기 중 무형자산의 변동은 다음과 같습니다.

(단위: 천원)							
구분	개발비	저작권, 특허권 및 산업재산권	제가입권	컴퓨터 소프트웨어	기타의 무형자산	개발중인 무형자산	합계
기초금액:							
취득원가	870,067	13,641,173	1,491,682	8,362,337	32,734,658	44,669,004	101,768,921
상각누계액	(130,510)	(5,658,013)	-	(7,716,644)	(30,736,676)	-	(44,241,843)
손상차손누계액	-	-	(249,955)	-	-	-	(249,955)
장부금액	739,557	7,983,160	1,241,727	645,693	1,997,982	44,669,004	57,277,123
기중 증감액:							
취득	-	-	510,524	133,402	872,017	10,484,373	12,000,316
상각	(43,504)	(2,224,130)	-	(659,668)	(1,511,878)	-	(4,439,180)
처분	-	-	(194,000)	-	(686)	-	(194,686)
대체	(696,053)	7,862,297	-	428,684	696,053	(8,290,981)	-
합계	(739,557)	5,638,167	316,524	(97,582)	55,506	2,193,392	7,366,450
기말금액:							
취득원가	-	21,444,696	1,808,206	8,924,422	34,476,055	46,862,396	113,515,775
상각누계액	-	(7,823,369)	-	(8,376,311)	(32,422,567)	-	(48,622,247)
손상차손누계액	-	-	(249,955)	-	-	-	(249,955)
장부금액	-	13,621,327	1,558,251	548,111	2,053,488	46,862,396	64,643,573

개발중인무형자산의 당기 취득액 중 1,012,345천원은 차입원가 자본화로 인한 취득액이며, 자본화가능차입원가를 산정하기 위하여 사용된 자본화 이자율은 2.30%입니다.

(2) 전기 중 무형자산의 변동은 다음과 같습니다.

(단위: 천원)							
구분	개발비	저작권, 특허권 및 산업재산권	제가입권	컴퓨터 소프트웨어	기타의 무형자산	개발중인 무형자산	합계
기초금액:							
취득원가	-	13,537,300	1,645,516	8,362,337	32,304,118	30,879,047	86,728,318
상각누계액	-	(4,210,164)	-	(7,028,954)	(29,048,417)	-	(40,287,535)
손상차손누계액	-	-	(249,955)	-	-	-	(249,955)
장부금액	-	9,327,136	1,395,561	1,333,383	3,255,701	30,879,047	46,190,828
기중 증감액:							
취득	-	-	-	-	562,966	14,837,088	15,400,054
상각	(130,510)	(1,482,702)	-	(687,690)	(1,819,536)	-	(4,120,438)
처분	-	(38,338)	(153,834)	-	(1,149)	-	(193,321)
대체	870,067	177,064	-	-	-	(1,047,131)	-
합계	739,557	(1,343,976)	(153,834)	(687,690)	(1,257,719)	13,789,957	11,086,295
기말금액:							
취득원가	870,067	13,641,173	1,491,682	8,362,337	32,734,658	44,669,004	101,768,921
상각누계액	(130,510)	(5,658,013)	-	(7,716,644)	(30,736,676)	-	(44,241,843)
손상차손누계액	-	-	(249,955)	-	-	-	(249,955)
장부금액	739,557	7,983,160	1,241,727	645,693	1,997,982	44,669,004	57,277,123

개발중인무형자산의 전기 취득액 중 931,341천원은 차입원가 자본화로 인한 취득액이며, 자본화가능차입원가를 산정하기 위하여 사용된 자본화이자율은 2.29%입니다.

### (3) 손상평가

#### ① 산업재산권

당기말 현재 산업재산권의 장부금액 중 11,723,646천원은 신형 원자로 사업과 관련하여 규제기관으로부터 설계인가를 받은 것으로, 상위 기관의 사업추진이 지연됨에 따라 당사는 손상평가를 수행하였습니다.

산업재산권의 회수가능액은 해당 기술을 이용하여 2019년 신형 원자로 사업을 수주한 이후 발생할 것으로 기대되는 미래현금흐름의 현재가치에 기초하여 측정되었습니다. 미래현금흐름의 현재가치 측정에 사용된 할인율은 12.32%입니다.

상기 손상평가 결과, 산업재산권의 회수가능액은 장부금액을 초과하는 것으로 추정되어, 손상차손을 인식하지 않았습니다.

## ② 개발중인무형자산

당기말 현재 개발중인무형자산의 장부금액 중 46,458,016천원은 보유중인 기술의 해외규제기관으로부터의 인증을 위한 것으로, 아직 사용할 수 없는 무형자산에 해당함에 따라 당사는 개발중인무형자산의 손상평가를 수행하였습니다.

개발중인무형자산의 회수가능액은 해당 기술을 이용하여 2019년 신형 원자로 사업을 수주한 이후 발생할 것으로 기대되는 미래현금흐름의 현재가치에 기초하여 측정되었습니다. 미래현금흐름의 현재가치 측정에 사용된 할인율은 12.32%입니다.

상기 손상평가 결과, 개발중인무형자산의 회수가능액은 장부금액을 초과하는 것으로 추정되어, 손상차손을 인식하지 않았습니다.

## 18. 매각예정자산

(1) 당사는 정부의 공공기관 지방이전 계획에 따라 2014년 중에 경기도 용인시 구사옥 매각안을 이사회 의결하였으며, 2015년 중 경상북도 김천시로 본사이전을 완료하였습니다. 당사는 경기도 용인시 구사옥의 장부금액이 계속사용이 아닌 매각거래를 통해 주로 회수될 것으로 판단하고 있는 바, 이에 따라 구사옥의 건물 및 구축물, 부속토지를 매각예정자산으로 분류하였습니다.

(2) 당사는 디에스파워(주)의 지분 전부에 대하여 2017년 12월 11일 주식매도선택권을 행사하였으며, 2018년 2월 28일 전액 매각되었습니다. 이에 따라 관계기업및공동기업투자를 매각예정자산으로 재분류하였습니다.

(3) 당기말과 전기말 현재 매각예정자산의 내역은 다음과 같습니다.

(단위: 천원)						
구분	제 43(당) 기			제 42(전) 기		
	취득원가	감가상각누계액	합계	취득원가	감가상각누계액	합계
토지	2,764,770	-	2,764,770	2,907,120	-	2,907,120
건물 및 구축물	39,033,707	(19,665,257)	19,368,450	41,022,329	(20,656,655)	20,365,674
종속기업, 관계기업 및 공동기업 투자	4,437,965	-	4,437,965	-	-	-
합계	46,236,442	(19,665,257)	26,571,185	43,929,449	(20,656,655)	23,272,794

(4) 매각예정자산인 디에스파워(주)의 지분과 관련된 약정은 다음과 같습니다.

약정	내용
한국전력기술(주)의 주식매도선택권	당사는 대성산업(주)에 대하여 당사가 보유한 디에스파워(주)의 주식과 채권의 전부를 약정에 따른 금액으로 매도할 수 있는 권리를 갖는다.
대성산업(주)의 주식매수선택권	대성산업(주)는 당사로부터 당사가 보유한 디에스파워(주)의 주식과 채권의 전부를 본인 또는 본인이 지정하는 자로 하여금 약정에 따른 금액으로 매수할 수 있는 권리를 갖는다.
주식의 처분제한	운영출자자들은 약정에 따라 허용되는 경우를 제외하고는, 보유주식의 전부 또는 일부를 양도할 수 없다.

상기 약정의 주식매도선택권은 주식 9에서 기술하고 있는 바와 같이 파생상품자산으로 계상되어 있습니다.

(5) 당기말 현재 당사가 보유한 디에스파워(주)의 출자지분은 해당 관계기업의 대출 원리금 등을 담보하기 위하여 다음과 같이 근질권이 설정되어 있습니다.

(단위: 천원)					
제공자산	장부금액	담보종류	담보권자	담보설정한도(*)	대출약정한도(*)
디에스파워(주) 출자지분	4,437,965	제1순위 근질권	선순위대주	68,268,200	45,012,000
			중순위대주		7,502,000
		제2순위 근질권	후순위대주	10,539,100	8,107,000
합계				78,807,300	60,621,000

(\*) 당사의 분담비율에 해당하는 금액을 기재하였습니다.

## 19. 투자부동산

(1) 당기말 현재 투자부동산 장부금액의 구성내역은 다음과 같습니다.

(단위: 천원)			
구분	취득원가	감가상각누계액	장부금액
토지	142,350	-	142,350
건물	1,988,622	(1,111,226)	877,396
합계	2,130,972	(1,111,226)	1,019,746

(2) 당기 중 투자부동산 장부금액의 변동내역은 다음과 같습니다.

(단위: 천원)				
구분	기초금액	기타증감	감가상각비	기말금액
토지	-	142,350	-	142,350
건물	-	997,223	(119,827)	877,396
합계	-	1,139,573	(119,827)	1,019,746

(3) 당기 중 투자부동산에서 발생한 손익의 내역은 다음과 같습니다.

(단위: 천원)	
구분	제 43(당) 기
임대수익	289,716
잡이익	32,800
운영비용(임대수익이 발생한 투자부동산 관련)	(119,827)

(4) 당기말 현재 투자부동산의 공정가치는 다음과 같습니다.

(단위: 천원)		
구분	장부금액	공정가치
토지	142,350	1,719,484
건물	877,396	1,098,678
합계	1,019,746	2,818,162

당사는 전기 이전에 용인 구사옥의 공정가치를 당사와 관계가 없는 독립된 평가법인이 수행한 평가에 근거하여 결정하였습니다. 평가법인은 대한민국에서 부동산의 평가와 관련하여 적절한 자격과 경험을 가지고 있으며, 동 평가는 대상물건의 시장성을 기준으로 하여 경제적 가치를 구하는 방법인 비교방식 등을 사용하여 이루어졌습니다.

## 20. 관계기업 및 공동기업투자

(1) 당기말과 전기말 현재 관계기업 및 공동기업투자의 현황은 다음과 같습니다.

(단위: 천원)								
구분	주요영업활동	사용 재무제표일	주된 사업장	소유 지분율	제 43(당) 기		제 42(전) 기	
					취득원가	장부금액	취득원가	장부금액
<b>&lt;관계기업&gt;</b>								
제주한림해상 풍력(주)(*1)	발전소의 건설, 관리, 운영, 전력 판매 사업	2017년 12월 31일	대한민국	20.0%	7,140	7,140	-	-
디에스 파워(주)(*2)	열병합발전시설과 집단에너지 공급시설의 설치 및 운영	-	대한민국	-	-	-	15,000,000	5,750,862
<b>&lt;공동기업&gt;</b>								
MOMENTUM (*3)	국제핵융합실험로 사업 건설관리	2017년 12월 31일	프랑스	33.3%	1,280	391,409	1,280	67,174
합계					8,420	398,549	15,001,280	5,818,036

(\*1) 당사는 2017년 12월 19일자로 제주한림해상풍력(주)의 지분을 출자취득하였습니다. 당사는 지분율 20% 보유에 따라 유의적인 영향력을 보유하고 있으므로 관계기업으로 분류하였습니다.

(\*2) 당사는 디에스파워(주)의 지분 전부에 대하여 2017년 12월 11일 주식매도선택권을 행사하였으며, 2018년 2월 28일 전액 매각되었습니다. 이에 따라 관계기업및공동기업투자를 매각예정자산으로 재분류하였습니다.

(\*3) 당사는 2016년 7월 20일자로 MOMENTUM의 지분을 출자취득하였습니다. 당사는 MOMENTUM에 대하여 공동지배력을 보유하며 순자산에 대한 잔여지분을 가지고 있으므로, MOMENTUM에 대한 지분을 공동기업으로 분류하였습니다.

(2) 당기와 전기 중 관계기업 및 공동기업투자의 변동내역은 다음과 같습니다.

① 당기

(단위: 천원)						
구분	기초	취득	지분법손익	지분법자본변동	대체	기말
제주한림해상풍력(주)	-	7,140	-	-	-	7,140
디에스파워(주)	5,750,862	-	(1,320,704)	7,807	(4,437,965)	-
MOMENTUM	67,174	-	321,454	2,781	-	391,409
합계	5,818,036	7,140	(999,250)	10,588	(4,437,965)	398,549

② 전기

(단위: 천원)					
구분	기초	취득	지분법손익	지분법자본변동	기말
디에스파워(주)	8,059,999	-	(2,276,968)	(32,169)	5,750,862
MOMENTUM	-	1,280	64,792	1,102	67,174
합계	8,059,999	1,280	(2,212,176)	(31,067)	5,818,036

당기말 현재 당사는 디에스파워(주)의 외부감사인의 감사 또는 검토를 받은 재무제표를 입수할 수 없어 감사 또는 검토를 받지 않은 재무제표를 사용하여 지분법을 적용하였으며, 가결산재무제표에 대한 신뢰성 검증절차를 수행하였습니다.

(3) 당기말과 전기말 현재 관계기업 및 공동기업의 재무정보는 다음과 같습니다.

① 당기말

(단위: 천원)							
구분	유동자산	비유동자산	유동부채	비유동부채	수익	당기순손익	총포괄손익
제주한림해상풍력(주)	35,710	-	-	-	-	-	-
MOMENTUM	5,028,336	-	3,854,110	-	11,554,618	939,011	939,011

② 전기말

(단위: 천원)							
구분	유동자산	비유동자산	유동부채	비유동부채	수익	당기순손익	총포괄손익
디에스파워(주)	114,081,714	612,617,529	58,323,429	560,469,511	276,324,492	(10,030,652)	(10,030,652)
MOMENTUM	2,748,935	-	2,547,412	-	2,885,773	194,376	194,376

(4) 당기말과 전기말 현재 관계기업 및 공동기업의 재무정보금액을 관계기업 및 공동기업투자의 장부금액으로 조정 한 내역은 다음과 같습니다.

① 당기

(단위: 천원)					
기업명	순자산	지분율	순자산 지분금액	미실현손익	장부금액
제주한림해상풍력(주)	35,710	20.0%	7,140	-	7,140
MOMENTUM	1,174,226	33.3%	391,409	-	391,409

② 전기

(단위: 천원)					
기업명	순자산	지분율	순자산 지분금액	미실현손익	장부금액
디에스파워(주)	107,906,303	12.1%	13,053,182	(7,302,320)	5,750,862
MOMENTUM	201,523	33.3%	67,174	-	67,174

(5) 당기말 현재 투자기업에게 자금을 이전하거나, 투자기업에 대한 차입금이나 선수금을 상환하거나 반환하는 관계기업 및 공동기업의 능력에 대한 유의적인 제약은 없습니다.

(6) 당기말 현재 관계기업투자 및 공동기업과 관련하여 발생한 우발부채는 없습니다.



## 21. 용역 및 공사계약

(1) 당기말과 전기말 현재 용역 및 공사계약의 누적손익 등의 내역은 다음과 같습니다.

(단위: 천원)						
구분	제 43(당) 기			제 42(전) 기		
	누적수익	누적원가	누적손익	누적수익	누적원가	누적손익
용역계약	3,923,470,147	2,413,222,915	1,510,247,232	3,440,973,353	2,075,233,013	1,365,740,340
공사계약	947,742,343	947,827,661	(85,318)	940,046,323	932,903,527	7,142,796
합계	4,871,212,490	3,361,050,576	1,510,161,914	4,381,019,676	3,008,136,540	1,372,883,136

(2) 당기말 현재 개별적으로 중요한 공사계약은 없습니다.

(3) 당기말과 전기말 현재 미청구공사 및 초과청구공사의 내역은 다음과 같습니다.

(단위: 천원)				
구분	제 43(당) 기		제 42(전) 기	
	미청구공사	초과청구공사	미청구공사	초과청구공사
용역계약	122,705,165	62,000,084	127,449,868	57,480,695
공사계약	5,743,840	149,755	10,172,863	93,902
합계	128,449,005	62,149,839	137,622,731	57,574,597

당기말과 전기말 현재 진행 중인 건설계약과 관련하여 지급전제조건의 미충족 또는 공사의 하자보수로 인한 회수보류액과 관련 공사가 수행되기 전에 발주자로부터 수령한 선수금은 없습니다.

(4) 당기 중 공사계약의 설계변경 등으로 인하여 당기말 현재 진행 중인 계약의 추정 총계약수익 및 추정총계약원가가 변동되었는 바, 이에 따라 당사의 당기와 미래의 손익 및 미청구공사에 미치는 영향은 다음과 같습니다.

(단위: 천원)						
구분	공사손실 총당부채	추정총계약 수익의 변동	추정총계약원가의 변동	당기손익에 미치는 영향	미래손익에 미치는 영향	미청구공사의 변동
원자력분야	-	686,842	1,412,523	(475,082)	(250,600)	(475,082)
원자로분야	-	3,763,696	3,811,532	(145,907)	98,071	(145,907)
에너지신사업분야	-	97,604	(71,565)	41,683	127,486	41,683
합계	-	4,548,142	5,152,490	(579,306)	(25,043)	(579,306)

당기와 미래의 손익 및 미청구공사에 미치는 영향은 당기말까지 발생한 상황에 근거한 총계약수익의 추정치와 추정총계약원가의 변동에 따라 산정한 것으로서 당기 중 신규로 체결한 계약과 종료된 계약은 제외되어 있으며, 미래 기간에 변동될 수 있습니다.

## 22. 매입채무및기타채무

당기말과 전기말 현재 매입채무및기타채무의 내역은 다음과 같습니다.

(단위: 천원)				
구분	제 43(당) 기		제 42(전) 기	
	유동	비유동	유동	비유동
매입채무	32,537,259	-	43,775,113	-
미지급금	24,636,249	-	23,274,032	-
미지급비용	22,392,923	-	21,089,861	-
임대보증금	45,000	1,307,834	45,000	1,007,834
기타보증금	1,127,122	-	89,915	-
합계	80,738,553	1,307,834	88,273,921	1,007,834

### 23. 장·단기차입금

(1) 당기말과 전기말 현재 단기차입금의 내용은 다음과 같습니다.

(단위: 천원)					
종류	차입처	만기일	연이자율	제 43(당) 기	제 42(전) 기
원화단기차입금	(주)농협은행	2018.9.19	2.47%	9,061,000	-
원화단기차입금	(주)국민은행	2017.9.13	2.30%	-	50,000,000
원화단기차입금	(주)국민은행	2017.4.14	2.51%	-	11,800,000
합계				9,061,000	61,800,000

(2) 당기말과 전기말 현재 장기차입금의 내용은 다음과 같습니다.

(단위: 천원)					
종류	차입처	만기일	연이자율	제 43(당) 기	제 42(전) 기
원화장기차입금	(주)신한은행(*1)	2017.7.23	2.22%	-	30,000,000
원화장기차입금	(주)신한은행(*2)	2019.1.20	2.32%	30,000,000	-
합계				30,000,000	30,000,000
재무상태표:					
- 유동성				-	30,000,000
- 비유동성				30,000,000	-
합계				30,000,000	30,000,000

- (\*1) 동 차입금은 지피에스제오차(주) 유동화전문회사가 대주이며, 지피에스제오차(주)는 (주)신한은행과 유동성공여약정, 기업어음증권 매입보장약정 및 업무위탁계약을 체결하고 있습니다.
- (\*2) 동 차입금은 에스스마트제일차(주) 유동화전문회사가 대주이며, 에스스마트제일차(주)는 (주)신한은행과 유동성공여약정, 기업어음증권 매입보장약정 및 업무위탁계약을 체결하고 있습니다.

(3) 당기말 현재 장기차입금의 상환계획은 다음과 같습니다.

(단위: 천원)	
구분	상환금액
2018년 1월 1일 ~ 2018년 12월 31일	-
2019년 1월 1일 이후	30,000,000
합계	30,000,000

(4) 당기 중 장·단기차입금의 변동내역은 다음과 같습니다.

(단위: 천원)			
기초	차입금의 차입	차입금의 상환	기말
91,800,000	39,061,000	(91,800,000)	39,061,000

## 24. 사채

(1) 당기말과 전기말 현재 사채의 내용은 다음과 같습니다.

(단위: 천원)					
종류	발행일	만기일	연이자율	제 43(당) 기	제 42(전) 기
원화사모사채	2012.6.15	2017.6.15	4.99%	-	10,000
원화사모사채	2017.6.15	2022.6.15	3.34%	10,000	-

(2) 상기 사채는 만기일에 일시 상환될 예정입니다.

(3) 당기 중 사채의 변동내역은 다음과 같습니다.

(단위: 천원)			
기초	사채의 발행	사채의 상환	기말
10,000	10,000	(10,000)	10,000

## 25. 퇴직급여제도

당사는 종업원을 위한 퇴직급여제도로 확정급여제도를 운영하고 있습니다. 확정급여제도에 따르면 종업원의 퇴직시 근속 1년당 최종 3개월 평균급여에 지급률을 곱한 금액을 지급하도록 되어 있습니다. 확정급여채무의 보험수리적 평가는 예측단위적립 방식을 사용하여 수행되었습니다.

(1) 당기와 전기의 확정급여원가의 구성요소는 다음과 같습니다.

(단위: 천원)		
구분	제 43(당) 기	제 42(전) 기
당기손익으로 인식:		
당기근무원가	17,876,094	18,845,882
순확정급여부채의 순이자	1,453,746	1,506,372
과거근무원가	(46,857)	-
소계	19,282,983	20,352,254
기타포괄손익으로 인식:		
순확정급여부채의 재측정요소(법인세 차감전)	(23,820,458)	6,648,343
합계	(4,537,475)	27,000,597

당기손익으로 인식한 금액은 재무제표에서 다음의 항목으로 인식하였습니다.

(단위: 천원)		
구분	제 43(당) 기	제 42(전) 기
매출원가	13,352,208	13,090,615
판매비와관리비	3,132,738	4,353,984
기타(경상개발비 등)	2,798,037	2,907,655
합계	19,282,983	20,352,254

한편, 퇴직급여제도에 규정하고 있는 비율에 따라 당사가 확정기여제도에 납입한 기여금 중 포괄손익계산서의 매출원가에 1,577,918천원, 판매비와관리비에 370,216천원, 기타(경상개발비 등)에 330,662천원이 포함되어 있습니다.

(2) 당기와 전기 중 순확정급여부채의 변동은 다음과 같습니다.

(단위: 천원)		
구분	제 43(당) 기	제 42(전) 기
기초금액	56,843,033	57,991,688
당기손익으로 인식하는 확정급여원가	19,282,983	20,352,254
퇴직급여의 지급	536,166	850,748
기여금의 납부	(28,037,702)	(29,000,000)
순확정급여부채의 재측정요소(법인세 차감전)	(23,820,458)	6,648,343
기말금액	24,804,022	56,843,033
재무상태표상 구성항목:		
－ 확정급여채무의 현재가치	154,238,085	165,967,048
－ 사외적립자산의 공정가치	(129,434,063)	(109,124,015)
합계	24,804,022	56,843,033

(3) 당기와 전기 중 확정급여채무의 현재가치 변동은 다음과 같습니다.

(단위: 천원)		
구분	제 43(당) 기	제 42(전) 기
기초금액	165,967,048	176,751,431
당기근무원가	17,876,094	18,845,882
확정급여채무에 대한 이자원가	4,198,743	3,843,800
퇴직급여의 지급	(8,952,797)	(39,571,583)
과거근무원가	(46,857)	-
순확정급여부채의 재측정요소(법인세 차감전)	(24,804,146)	6,097,518
기말금액	154,238,085	165,967,048

(4) 당기와 전기 중 사외적립자산의 공정가치 변동은 다음과 같습니다.

(단위: 천원)		
구분	제 43(당) 기	제 42(전) 기
기초금액	109,124,015	118,759,743
사외적립자산에 대한 이자수익	2,744,999	2,337,428
기여금의 납부	28,037,701	29,000,000
퇴직급여의 지급	(9,488,964)	(40,422,331)
순확정급여부채의 재측정요소(법인세 차감전)	(983,688)	(550,825)
기말금액	129,434,063	109,124,015

당기와 전기의 사외적립자산 수익은 각각 1,761,311천원과 1,786,603천원입니다.

(5) 당기와 전기의 기타포괄손익으로 인식된 순확정급여부채의 재측정요소는 다음과 같습니다.

(단위: 천원)		
구분	제 43(당) 기	제 42(전) 기
확정급여채무에 대한 보험수리적손익:		
－ 재무적가정의 변동에 따른 보험수리적손익	(15,450,957)	(841,835)
－ 경험 조정	(9,353,189)	6,939,353
순확정급여부채의 순이자에 포함된 금액을 제외한 사외적립자산의 수익	983,688	550,825
순확정급여부채의 재측정요소(법인세 차감전)	(23,820,458)	6,648,343
법인세효과	5,764,551	(1,608,899)
순확정급여부채의 재측정요소(법인세 차감후)	(18,055,907)	5,039,444

(6) 당기말과 전기말 현재 사외적립자산의 공정가치에 포함된 주요 유형별 공정가치는 다음과 같습니다.

(단위: 천원)		
구분	제 43(당) 기	제 42(전) 기
예금	2,842,136	12,032,865
지분상품	66,153	146,863
채무상품	33,840,830	34,960,454
부동산	4,240,989	-
기타	88,443,955	61,983,833
합계	129,434,063	109,124,015

(7) 당기말과 전기말 현재 확정급여채무의 평가에 사용된 주요 보험수리적가정은 다음과 같습니다.

구분	제 43(당) 기	제 42(전) 기
기대임금상승률	2.98%	4.33%
할인율	2.85%	2.55%



당사는 확정급여채무의 현재가치 계산을 위하여 보고기간 말 현재 확정급여채무의 통화 및 예상지급시기와 일관성이 있는 우량회사채의 시장수익률을 참조하여 할인율을 결정하였습니다.

(8) 주요 보험수리적 가정에 대한 확정급여채무의 민감도 분석 결과는 다음과 같습니다.

(단위: 천원)		
구분	1%상승시	1%하락시
기대임금상승률의 변동	15,845,006	(13,967,676)
할인율의 변동	(14,387,401)	16,917,051

확정급여채무의 증가(감소)는 당기말 현재 확정급여채무의 현재가치를 기준으로 산출되었습니다. 당기말 현재 확정급여채무의 가중평균만기는 11.71년입니다.

## 26. 비금융부채

당기말과 전기말 현재 비금융부채의 내역은 다음과 같습니다.

(단위: 천원)				
구분	제 43(당) 기		제 42(전) 기	
	유동	비유동	유동	비유동
선수금	7,446,613	-	5,405,500	-
예수금	954,149	8,617,358	1,102,862	9,757,702
선수수익	-	289,103	-	296,795
합계	8,400,762	8,906,461	6,508,362	10,054,497

## 27. 충당부채

(1) 당기 중 충당부채의 변동내역은 다음과 같습니다.

(단위: 천원)					
구분	기초금액	설정	환입	지급	기말금액
유동:					
종업원급여충당부채	42,276,878	41,074,068	-	(42,079,999)	41,270,947
비유동:					
하자보수충당부채	4,904,513	5,180,017	(134,642)	(2,185,658)	7,764,230
법적소송충당부채	5,422,534	5,059,256	-	-	10,481,790
소계	10,327,047	10,239,273	(134,642)	(2,185,658)	18,246,020
합계	52,603,925	51,313,341	(134,642)	(44,265,657)	59,516,967

(2) 전기 중 충당부채의 변동내역은 다음과 같습니다.

(단위: 천원)				
구분	기초금액	설정	지급	기말금액
유동:				
종업원급여충당부채	38,715,521	44,013,989	(40,452,632)	42,276,878
비유동:				
하자보수충당부채	2,376,699	5,200,376	(2,672,562)	4,904,513
법적소송충당부채	-	5,422,534	-	5,422,534
소계	2,376,699	10,622,910	(2,672,562)	10,327,047
합계	41,092,220	54,636,899	(43,125,194)	52,603,925

## 28. 납입자본

당기말과 전기말 현재 자본금의 내역은 다음과 같습니다.

구분	제 43(당) 기	제 42(전) 기
수권주식수	300,000,000주	300,000,000주
주당 액면금액	200원	200원
발행주식수	38,220,000주	38,220,000주
자본금	7,644,000천원	7,644,000천원

## 29. 이익잉여금

(1) 당기말과 전기말 현재 이익잉여금의 구성내역은 다음과 같습니다.

(단위: 천원)		
구분	제 43(당) 기	제 42(전) 기
이익준비금	3,822,000	3,822,000
임의적립금	416,403,469	407,856,476
미처분이익잉여금	39,283,909	12,731,779
합계	459,509,378	424,410,255

상법상 이익준비금은 회사가 자본금의 50%에 달할 때까지 매결산기마다 금전에 의한 이익배당액의 10% 이상을 이익준비금으로 적립하도록 되어 있습니다. 동 이익준비금은 현금으로 배당할 수 없으며 주주총회의 결의에 의하여 이월결손금의 보전과 자본전입에만 사용될 수 있습니다.

(2) 당기말과 전기말 현재 임의적립금의 구성내역은 다음과 같습니다.

(단위: 천원)		
구분	제 43(당) 기	제 42(전) 기
연구및인력개발준비금	1,000,000	3,000,000
기업발전적립금	45,710,120	45,710,120
사업확장적립금	369,693,349	359,146,356
합계	416,403,469	407,856,476

당사는 조세특례제한법의 규정에 따라 법인세 신고시 신고조정에 의해 손금산입하는 연구및인력개발준비금을 이익잉여금처분시 별도 적립하고 있으며, 이 준비금 중 조세특례제한법의 규정에 따라 환입하는 금액은 임의적립금으로 이입하여 배당할 수 있습니다.

(3) 당기와 전기 중 미처분이익잉여금의 변동내역은 다음과 같습니다.

(단위: 천원)		
구분	제 43(당) 기	제 42(전) 기
기초금액	12,731,779	31,521,893
당기순이익	21,222,084	17,795,607
기타포괄손익	18,061,825	(5,063,828)
임의적립금의 이입	2,000,000	2,666,667
임의적립금의 적립	(10,546,994)	(26,579,859)
연차배당	(4,184,785)	(7,608,701)
기말금액	39,283,909	12,731,779

(4) 당기와 전기의 이익잉여금처분계산서는 다음과 같습니다.

(단위: 천원)		
구분	제 43(당) 기	제 42(전) 기
	처분예정일: 2018년 3월 28일	처분일: 2017년 3월 28일
I. 미처분이익잉여금	39,283,909	12,731,780
전기이월미처분이익잉여금	-	-
당기순이익	21,222,084	17,795,607
순확정급여부채의 재측정요소	18,055,907	(5,039,444)
관계기업의 기타포괄손익에 대한 지분	5,918	(24,383)
II. 임의적립금 등의 이입액	1,000,000	2,000,000
연구및인력개발준비금	1,000,000	2,000,000
사옥신축적립금		-
III. 합계	40,283,909	14,731,780
IV. 이익잉여금처분액	40,283,909	14,731,780
사업확장적립금	31,914,338	10,546,994
배당	8,369,571	4,184,786
V. 차기이월미처분이익잉여금	-	-

(5) 당기와 전기 중 지급한 배당의 내역은 다음과 같습니다.

구분	제 43(당) 기	제 42(전) 기
배당주식수	38,043,505주	38,043,505주
주당 배당금	110원	200원
배당금	4,184,786천원	7,608,701천원

### 30. 기타자본구성요소

당기말과 전기말 현재 기타자본구성요소의 구성내역은 다음과 같습니다.

(단위: 천원)		
구분	제 43(당) 기	제 42(전) 기
자기주식	(10,300,329)	(10,300,329)
기타포괄손익누계액(매도가능금융자산평가손익)	175,480	164,815
기타포괄손익누계액(공동기업의 기타포괄손익에 대한 지분)	2,943	836
합계	(10,121,906)	(10,134,678)

당사는 당기말과 전기말 현재 176,495주의 자기주식을 보유하고 있습니다.

### 31. 판매비와관리비

당기와 전기의 판매비와관리비의 내역은 다음과 같습니다.

(단위: 천원)		
구분	제 43(당) 기	제 42(전) 기
급여	24,595,405	25,929,908
퇴직급여	3,502,954	4,832,125
복리후생비	3,065,166	3,905,050
사내근로복지기금출연금	129,153	411,732
외주비	2,646,510	3,529,768
감가상각비	2,259,672	2,836,595
무형자산상각비	873,451	891,454
지급수수료	2,018,073	2,435,815
광고선전비	968,927	479,182
교육훈련비	194,582	273,755
차량유지비	961	7,372
임차료	903,601	1,179,684
통신비	54,726	70,303
세금과공과	332,831	433,216
수도광열비	347,725	424,904
수선비	81,932	115,183
경상개발비	60,251,559	61,855,598
여비교통비	389,772	342,452
협회비	22,788	44,199
기타	16,585,010	70,442,140
합계	119,224,798	180,440,435

### 32. 금융수익 및 금융원가

(1) 당기와 전기의 당기손익으로 인식된 금융수익의 내역은 다음과 같습니다.

(단위: 천원)		
구분	제 43(당) 기	제 42(전) 기
이자수익	1,666,106	1,859,742
배당금수익	14,036	7,025
외환차익	3,730	73,166
외화환산이익	74,023	23,228
파생상품평가이익	4,059,730	8,817,960
합계	5,817,625	10,781,121

(2) 당기와 전기의 금융수익에 포함된 이자수익의 내역은 다음과 같습니다.

(단위: 천원)		
구분	제 43(당) 기	제 42(전) 기
금융기관예치금	146,446	41,814
만기보유금융자산	751	9,676
매출채권및기타채권	641,635	633,079
대여금	877,274	1,175,173
합계	1,666,106	1,859,742

(3) 당기와 전기의 당기손익으로 인식된 금융원가의 내역은 다음과 같습니다.

(단위: 천원)		
구분	제 43(당) 기	제 42(전) 기
이자비용	205,135	1,075,015
외환차손	7,488	4,751
외화환산손실	216,021	866,586
매도가능금융자산손상차손	-	501,951
합계	428,644	2,448,303

(4) 당기와 전기의 금융원가에 포함된 이자비용의 내역은 다음과 같습니다.

(단위: 천원)		
구분	제 43(당) 기	제 42(전) 기
단기차입금	1,029,984	1,232,510
장기차입금	187,086	773,369
사채	410	477
자본화된 차입원가	(1,012,345)	(931,341)
합계	205,135	1,075,015

(5) 당기와 전기의 기타포괄손익으로 인식된 금융수익 및 금융원가의 내역은 다음과 같습니다.

(단위: 천원)		
구분	제 43(당) 기	제 42(전) 기
법인세 차감전 매도가능금융자산평가손익	14,069	13,989
법인세효과	(3,404)	(3,385)
법인세 차감후 매도가능금융자산평가손익	10,665	10,604

### 33. 기타수익 및 기타비용

(1) 당기와 전기의 기타수익의 내역은 다음과 같습니다.

(단위: 천원)		
구분	제 43(당) 기	제 42(전) 기
임대료수익	409,082	-
로열티수익	94	-
하자보수충당부채환입	134,642	-
수탁과제연구수익	11,641,417	12,561,190
잡이익	856,536	2,218,488
합계	13,041,771	14,779,678



(2) 당기와 전기의 기타비용의 내역은 다음과 같습니다.

(단위: 천원)		
구분	제 43(당) 기	제 42(전) 기
기부금	352,399	570,556
잡손실	300,417	1,785,395
투자부동산감가상각비	119,827	-
합계	772,643	2,355,951

#### 34. 기타이익(손실)

당기와 전기의 기타이익(손실)의 내역은 다음과 같습니다.

(단위: 천원)		
구분	제 43(당) 기	제 42(전) 기
외환차익	547,730	1,840,768
외화환산이익	254,284	1,410,460
유형자산처분이익	47,420	31,196
외환차손	(1,312,389)	(4,052,462)
외화환산손실	(977,954)	(216,565)
유형자산처분손실	(6)	(24,861)
무형자산처분손실	(104,432)	(60,773)
합계	(1,545,347)	(1,072,237)

### 35. 법인세

(1) 당기와 전기의 법인세비용의 구성요소는 다음과 같습니다.

(단위: 천원)		
구분	제 43(당) 기	제 42(전) 기
당기법인세비용:		
당기법인세	15,870,327	506,051
과거기간의 당기법인세에 대하여 당기에 인식한 조정사항	4,766,450	62,202
자본에 직접 가감되는 당기법인세	(5,770,518)	1,613,032
소계	14,866,259	2,181,285
이연법인세비용:		
일시적차이의 발생과 소멸	(2,920,852)	3,441,058
법인세비용	11,945,407	5,622,343

(2) 당기와 전기의 자본에 직접 인식되는 항목과 관련된 법인세의 내역은 다음과 같습니다.

(단위: 천원)		
구분	제 43(당) 기	제 42(전) 기
당기법인세	-	-
이연법인세:		
- 순확정급여부채의 재측정요소	(5,764,551)	1,608,899
- 매도가능금융자산평가손익	(3,405)	(3,385)
- 관계기업의 기타포괄손익에 대한 지분	(1,889)	7,785
- 공동기업의 기타포괄손익에 대한 지분	(673)	(267)
합계	(5,770,518)	1,613,032

(3) 당기와 전기의 법인세비용과 회계이익의 관계는 다음과 같습니다.

(단위: 천원)		
구분	제 43(당) 기	제 42(전) 기
법인세비용차감전이익	33,167,491	23,417,950
적용세율	24.2%	24.2%
적용세율에 따른 법인세부담액	8,026,533	5,667,144
조정사항:		
비과세수익으로 인한 효과	(1,019)	(406)
비공제비용으로 인한 효과	84,738	616,644
단계적세율의 적용으로 인한 효과	(462,000)	(462,000)
과거기간의 당기법인세에 대하여 당기에 인식한 조정액	4,766,450	62,202
기타	(469,295)	(261,240)
법인세비용	11,945,407	5,622,344
유효법인세율	36.0%	24.0%

조세특례제한법 제 62 조 '공공기관이 혁신도시 등으로 이전하는 경우 법인세 등 감면'에 따른 사업개시일 이후 수도권 안의 본사 양도의 지연로 인하여 과거에 감면세액과 이자상당액을 납부하여야 합니다. 따라서, 당기 평균 유효세율은 일시적으로 높게 나타나고 있습니다.

(4) 당기 중 이연법인세자산(부채)의 변동내역은 다음과 같습니다.

(단위: 천원)				
구분	기초금액	당기손익인식	기타포괄손익인식	기말금액
순확정급여부채	10,089,230	(1,988,890)	(5,764,551)	2,335,789
유형자산	(138,471)	284,758	-	146,287
무형자산	60,489	-	-	60,489
매도가능금융자산	68,854	-	(3,405)	65,449
관계기업및공동기업투자	2,222,345	241,819	(2,562)	2,461,602
이연수익	24,388,869	5,548,054	-	29,936,923
총당부채	6,471,389	1,916,391	-	8,387,780
기타금융부채	13,147,640	(889,953)	-	12,257,687
외화환산	(105)	-	-	(105)
미수수익	(29,726)	27,437	-	(2,289)
연구인력개발준비금	(242,000)	242,000	-	-
기타	2,955,300	3,309,754	-	6,265,054
합계	58,993,814	8,691,370	(5,770,518)	61,914,666

(5) 전기 중 이연법인세자산(부채)의 변동내역은 다음과 같습니다.

(단위: 천원)				
구분	기초금액	당기손익인식	기타포괄손익인식	기말금액
순확정급여부채	10,367,204	(1,886,873)	1,608,899	10,089,230
유형자산	103,054	(241,525)	-	(138,471)
무형자산	60,489	-	-	60,489
매도가능금융자산	(49,234)	121,473	(3,385)	68,854
관계기업및공동기업투자	1,679,480	535,347	7,518	2,222,345
이연수익	28,232,476	(3,843,607)	-	24,388,869
총당부채	4,731,513	1,739,876	-	6,471,389
기타금융부채	14,381,444	(1,233,804)	-	13,147,640
외화환산	(255)	150	-	(105)
미수수익	(16,090)	(13,636)	-	(29,726)
연구인력개발준비금	(726,000)	484,000	-	(242,000)
기타	3,670,792	(715,492)	-	2,955,300
합계	62,434,873	(5,054,091)	1,613,032	58,993,814

(6) 당사는 차감할 일시적차이가 소멸될 기간에 과세소득이 충분할 것으로 예상되는 부분에 대해서 이연법인세자산을 인식하였는바, 미래 예상 과세소득이 변경되는 경우에는 이연법인세자산이 변경될 수 있습니다.

### 36. 비용의 성격별 분류

당기와 전기 중 발생한 비용의 성격별 분류 내역은 다음과 같습니다.

(단위: 천원)						
구분	제 43(당) 기			제 42(전) 기		
	매출원가	판매비와 관리비	합계	매출원가	판매비와 관리비	합계
사용된 원재료	2,911,266	-	2,911,266	13,990,869	-	13,990,869
급여	106,186,791	24,595,405	130,782,196	105,590,152	25,929,908	131,520,060
퇴직급여	14,930,126	3,502,954	18,433,080	14,528,189	4,832,125	19,360,314
복리후생비	12,683,196	3,065,166	15,748,362	11,922,549	3,905,050	15,827,599
사내근로복지 기금출연금	566,416	129,153	695,569	1,163,364	411,732	1,575,096
외주비	73,354,801	2,646,510	76,001,311	77,760,151	3,529,768	81,289,919
감가상각비	10,833,736	2,259,672	13,093,408	10,716,160	2,836,595	13,552,755
무형자산상각비	2,617,735	873,451	3,491,186	2,450,785	891,454	3,342,239
지급수수료	43,597,269	2,018,073	45,615,342	47,376,601	2,435,815	49,812,416
광고선전비	69,283	968,927	1,038,210	74,833	479,182	554,015
교육훈련비	842,218	194,582	1,036,800	809,971	273,755	1,083,726
차량유지비	19,150	961	20,111	32,564	7,372	39,936
임차료	4,072,804	903,601	4,976,405	3,485,737	1,179,684	4,665,421
통신비	254,727	54,726	309,453	266,716	70,303	337,019
세금과공과	1,457,597	332,831	1,790,428	1,326,817	433,216	1,760,033
수도광열비	1,415,050	347,725	1,762,775	1,306,307	424,904	1,731,211
수선비	241,243	81,932	323,175	248,649	115,183	363,832
경상개발비	-	60,251,559	60,251,559	-	61,855,598	61,855,598
여비교통비	2,796,003	389,772	3,185,775	2,561,919	342,452	2,904,371
협회비	192,308	22,788	215,096	216,355	44,199	260,554
기타	73,872,317	16,585,010	90,457,327	23,797,295	70,442,140	94,239,435
합계	352,914,036	119,224,798	472,138,834	319,625,983	180,440,435	500,066,418

### 37. 주당이익

당기와 전기의 기본 및 희석 주당이익의 내역은 다음과 같습니다.

구분	제 43(당) 기	제 42(전) 기
당기순이익	21,222,084천원	17,795,607천원
가중평균유통보통주식수(*)	38,043,505주	38,043,505주
기본및희석주당이익	558원	468원

(\*) 가중평균유통보통주식수의 산출내역은 다음과 같습니다.

구분	제 43(당) 기	제 42(전) 기
발행보통주식수	38,220,000주	38,220,000주
자기주식	(176,495주)	(176,495주)
가중평균유통보통주식수	38,043,505주	38,043,505주

### 38. 자본관리

당사의 자본관리는 계속기업으로서의 존속능력을 유지하고 건전한 자본구조의 유지 및 자본조달비용의 최소화를 통하여 주주이익을 극대화하는 것을 그 목적으로 하고 있습니다. 이사회는 더 많은 차입으로 더 높은 수익률을 얻는 것과 건전한 재무상태 간의 균형을 유지하기 위하여 노력하고 있습니다.

당사는 차입금 등 이자발생부채에서 현금및현금성자산을 차감한 순부채와 자본의 비율을 기준으로 자본을 관리하고 있으며, 전반적인 자본관리 정책은 전기와 동일합니다. 한편, 당기말과 전기말 현재 당사가 관리하고 있는 자본구조 내역은 다음과 같습니다.

(단위: 천원)		
구분	제 43(당) 기	제 42(전) 기
차입금 및 사채	39,071,000	91,810,000
차감: 현금및현금성자산	(18,383,396)	(21,451,508)
순 차입금	20,687,604	70,358,492
자기자본	457,031,472	421,919,576
자기자본 대비 순 차입금의 비율	4.53%	16.7%

### 39. 위험관리

금융상품과 관련하여 당사는 신용위험, 유동성위험 및 시장위험에 노출되어 있습니다. 본 주석은 당사가 노출되어 있는 상기 위험에 대한 정보와 당사의 위험관리 목표, 정책, 위험평가 및 관리 절차에 대한 질적 공시사항과 양적 공시사항을 포함하고 있습니다.

#### (1) 위험관리 체계

당사의 위험관리는 당사의 재무적 성과에 영향을 미치는 잠재적 위험을 식별하여 당사가 허용가능한 수준으로 감소, 제거 및 회피하는 것을 그 목적으로 하고 있습니다. 당사는 전사적인 수준의 위험관리 정책 및 절차를 마련하여 운영하고 있으며, 당사의 재무부문에서 위험관리에 대한 총괄책임을 담당하고 있습니다. 당사의 재무부문은 이사회에서 승인된 위험관리 정책 및 절차에 따라 당사의 영업과 관련한 금융위험을 감시하고 관리하는 역할을 하고 있으며, 금융위험의 성격과 노출정도를 주기적으로 분석하고 있습니다. 또한, 당사의 내부감사인은 위험관리 정책 및 절차의 준수 여부와 위험노출 한도를 지속적으로 검토하고 있습니다. 당사의 전반적인 금융위험 관리 전략은 전기와 동일합니다.

#### (2) 신용위험

당사는 금융상품의 당사자 중 일방이 의무를 이행하지 않아 상대방에게 재무손실을 입힐 신용위험에 노출되어 있습니다. 당사의 경영진은 신용위험을 관리하기 위하여 신용도가 일정 수준 이상인 거래처와 거래하고 있으며, 금융자산의 신용보강을 위한 정책과 절차를 마련하여 운영하고 있습니다. 당사는 신규 거래처와 계약시 공개된 재무정보와 신용평가기관에 의하여 제공된 정보 등을 이용하여 거래처의 신용도를 평가하고 이를 근거로 신용거래한도를 결정하고 있으며, 담보 또는 지급보증을 제공받고 있습니다. 또한, 당사는 주기적으로 거래처의 신용도를 재평가하여 신용거래한도를 재검토하고 담보수준을 재조정하고 있으며, 회수가 지연되는 금융자산에 대하여는 분기 단위로 회수지연 현황 및 회수대책을 보고하고 있으며 지연사유에 따라 적절한 조치를 취하고 있습니다.

금융자산의 장부금액은 신용위험에 대한 최대 노출정도를 나타냅니다. 당기말과 전기말 현재 당사의 신용위험에 대한 최대 노출정도는 다음과 같습니다.

(단위: 천원)		
구분	제 43(당) 기	제 42(전) 기
현금및현금성자산	18,383,396	21,451,508
금융상품	303,641	343,572
파생상품자산	12,877,690	8,817,960
매도가능금융자산	973,862	943,929
만기보유금융자산	10,650	44,175
대여금	35,393,424	35,513,755
매출채권및기타채권	203,824,172	220,205,841
합계	271,766,835	287,320,740

당사는 (주)KEB하나은행 등의 금융기관에 현금및현금성자산 및 금융상품 등을 예치하고 있으며, 신용등급이 우수한 금융기관과 거래하고 있으므로 금융기관으로부터의 신용위험은 제한적입니다.

### (3) 유동성위험

당사는 현금 등 금융자산을 인도하여 결제하는 금융부채와 관련된 의무를 충족하는데 어려움을 겪게 될 유동성위험에 노출되어 있습니다. 당사의 경영진은 유동성위험을 관리하기 위하여 단기 및 중장기 자금관리계획을 수립하고 현금유출예산과 실제 현금유출액을 지속적으로 분석·검토하여 금융부채와 금융자산의 만기구조를 대응시키고 있습니다. 당사의 경영진은 영업활동현금흐름과 금융자산의 현금유입으로 금융부채를 상환가능하다고 판단하고 있습니다.



가. 비과생금융부채의 예상만기

당기말과 전기말 현재 비과생금융부채의 잔존계약만기에 따른 만기분석은 다음과 같습니다.

① 당기말

(단위: 천원)					
구분	1년미만	1년에서 2년	2년에서 5년	5년 이상	합계
차입금및사채	9,981,141	30,038,471	10,820	-	40,030,432
매입채무및기타채무	80,738,553	1,307,834	-	-	82,046,387
합계	90,719,694	31,346,305	10,820	-	122,076,819

② 전기말

(단위: 천원)					
구분	1년미만	1년에서 2년	2년에서 5년	5년 이상	합계
차입금및사채	93,362,964	-	-	-	93,362,964
매입채무및기타채무	88,273,921	1,007,834	-	-	89,281,755
합계	181,636,885	1,007,834	-	-	182,644,719

상기 부채의 잔존만기별 현금흐름은 할인되지 아니한 명목금액으로서 지급을 요구받을 수 있는 기간 중 가장 이른 일자를 기준으로 작성되었으며, 이자의 현금흐름을 포함하고 있습니다.

#### 나. 비파생금융자산의 예상만기

당사는 순자산 및 순부채 기준으로 유동성을 관리하기 때문에 유동성위험관리를 이해하기 위하여 비파생금융자산에 대한 정보를 포함시킬 필요가 있습니다. 다음 표는 당기말과 전기말 현재 당사가 보유하고 있는 비파생금융자산의 잔존계약만기에 따른 만기분석입니다.

##### ① 당기말

(단위: 천원)					
구분	1년미만	1년에서 5년	5년 이상	기간확정이 어려운 경우	합계
현금및현금성자산	18,383,396	-	-	-	18,383,396
매도가능금융자산	-	-	-	973,862	973,862
만기보유금융자산	5,130	5,520	-	-	10,650
대여금및수취채권	1,178,132	13,718,649	21,566,633	-	36,463,414
장단기금융상품	-	-	-	303,641	303,641
매출채권및기타채권	181,917,353	22,440,324	-	-	204,357,677
합계	201,484,011	36,164,493	21,566,633	1,277,503	260,492,640

##### ② 전기말

(단위: 천원)					
구분	1년미만	1년에서 5년	5년 이상	기간확정이 어려운 경우	합계
현금및현금성자산	21,451,508	-	-	-	21,451,508
매도가능금융자산	-	-	-	943,929	943,929
만기보유금융자산	34,585	9,590	-	-	44,175
대여금및수취채권	3,002,861	15,120,009	18,588,211	-	36,711,081
장단기금융상품	-	-	-	343,572	343,572
매출채권및기타채권	201,989,532	19,170,361	-	-	221,159,893
합계	226,478,486	34,299,960	18,588,211	1,287,501	280,654,158

#### (4) 시장위험

시장위험이란 환율, 이자율 및 지분증권의 가격 등 시장가격의 변동으로 인하여 금융상품의 공정가치나 미래현금흐름이 변동할 위험을 의미합니다. 시장가격 관리의 목적은 수익은 최적화하는 반면 수용가능한 한계 이내로 시장위험노출을 관리 및 통제하는 것입니다.

① 환위험

당사는 외화로 체결된 용역 및 건설계약 등과 관련하여 환율변동위험에 노출되어 있습니다. 당사의 경영진은 내부적으로 원화 환율 변동에 대한 환위험을 정기적으로 측정하고 있으며, 필요한 경우 환위험관리를 목적으로 파생상품계약을 체결하고 있습니다.

당기말과 전기말 현재 기능통화 이외의 외화로 표시된 화폐성자산 및 부채의 장부금액은 다음과 같습니다.

(단위: 천원)				
구분	제 43(당) 기		제 42(전) 기	
	화폐성 외화자산	화폐성 외화부채	화폐성 외화자산	화폐성 외화부채
AED	218,294	-	275,759	-
EUR	4,147,816	1,599	3,688,743	430,661
GBP	-	-	-	108,974
IDR	13,254	-	4,721	-
CAD	69,647	-	-	-
JOD	13,017	-	14,724	-
JPY	-	-	2,051,048	10,368
SAR	340,197	-	370,211	-
USD	9,580,839	3,645,682	8,776,192	1,767,874
합계	14,383,064	3,647,281	15,181,398	2,317,877

당기말과 전기말 현재 외화에 대한 원화환율의 10% 변동이 당기손익에 미치는 영향은 다음과 같습니다.

(단위: 천원)				
구분	제 43(당) 기		제 42(전) 기	
	10%상승시	10%하락시	10%상승시	10%하락시
세전순이익 증가(감소)	1,073,578	(1,073,578)	1,286,352	(1,286,352)

상기 민감도 분석은 보고기간말 현재 기능통화 이외의 외화로 표시된 화폐성 자산 및 부채를 대상으로 하였습니다.

② 이자율위험

당사는 차입금과 관련하여 이자율변동위험에 노출되어 있습니다. 당사의 경영진은 시장이자율의 변동으로 인하여 금융상품의 공정가치 또는 미래현금흐름이 변동할 위험을 정기적으로 측정하여 고정이자율차입금과 변동이자율차입금의 적절한 균형을 유지하고 있습니다. 한편, 당기말과 전기말 현재 당사의 변동이자율차입금의 규모를 고려할 때 이자율변동이 금융부채의 공정가치 또는 미래현금흐름에 미치는 영향은 중요하지 아니합니다.

40. 특수관계자

(1) 당기말과 전기말 현재 당사와 지배·종속관계에 있는 회사의 현황은 다음과 같습니다.

구분	제 43(당) 기말	제 42(전) 기말
지배기업	한국전력공사	한국전력공사

(2) 당기와 전기에 당사와 매출 등 거래 또는 채권·채무 잔액이 있는 관계기업 및 기타 특수관계자는 다음과 같습니다.

구분	비고	회사명
관계기업		디에스파워(주)(*1), 제주한림해상풍력(주)
공동기업		MOMENTUM
동일지배 하의 기업	(*2)	한국수력원자력(주), 한국남동발전(주), 한국중부발전(주), 한국서부발전(주), 한국남부발전(주), 한국동서발전(주), 한전원자력연료(주), 한전KDN(주), 한전KPS(주), 코스포영남파워(주) 등
기타	(*3)	한국전력거래소, 신평택발전(주), (주)지에스동해전력, 강릉에코파워(주), 당진에코파워(주) 등

(\*1) 당기 중 주식매도선택권의 행사로 관계기업에서 매각예정자산으로 분류하였으며, 2017년 11월까지의 거래내역을 공시하였습니다.

(\*2) 지배기업인 한국전력공사의 종속기업

(\*3) 한국전력공사와 그 종속기업의 관계기업 및 공동기업

(3) 당기와 전기의 특수관계자와의 주요 거래 내역은 다음과 같습니다.

① 당기

(단위: 천원)					
구분	회사명	용역의제공	영업비용	배당의지급	지분출자
지배기업	한국전력공사	97,735,602	1,665,206	2,765,256	-
관계기업	디에스파워(주)	2,140,172	-	-	-
	제주한림해상풍력(주)	-	-	-	7,140
동일지배 하의 기업	한국수력원자력(주)	199,166,760	182,000	-	-
	한국남동발전(주)	3,558,104	-	-	-
	한국중부발전(주)	37,889,534	-	-	-
	한국서부발전(주)	6,619,011	-	-	-
	한국남부발전(주)	5,207,464	-	-	-
	한국동서발전(주)	2,315,962	-	-	-
	한전KPS(주)	-	1,377,238	-	-
	한전원자력연료(주)	2,973,236	279,263	-	-
	코스포영남파워(주)	1,820,000	-	-	-
기타	한국전력거래소	149,375	-	-	-
	(주)지에스동해전력	1,038,949	-	-	-
	강릉에코파워(주)	57,589	-	-	-
	당진에코파워(주)	585,714	-	-	-
합계		361,257,472	3,503,707	2,765,256	7,140

② 전기

(단위: 천원)					
구분	회사명	용역의제공	영업비용	배당의지급	지분출자
지배기업	한국전력공사	79,490,563	1,357,444	5,069,388	-
관계기업	디에스파워(주)	31,283,190	-	-	-
공동기업	MOMENTUM	-	-	-	1,280
동일지배 하의 기업	한국수력원자력(주)	199,193,786	1,028,279	-	-
	한국남동발전(주)	2,296,956	-	-	-
	한국중부발전(주)	28,586,018	-	-	-
	한국서부발전(주)	15,625,631	-	-	-
	한국남부발전(주)	2,822,549	-	-	-
	한국동서발전(주)	9,459,222	-	-	-
	한전KPS(주)	-	4,810	-	-
	한전원자력연료(주)	1,137,070	456,607	-	-
	한전KDN(주)	-	193,029	-	-
	코스포영남파워(주)	6,239,674	-	-	-
기타	한국전력거래소	50,397	-	-	-
	(주)지에스동해전력	1,315,993	-	-	-
	신평택발전(주)	44,872	-	-	-
	당진에코파워(주)	1,785,847	-	-	-
합계		379,331,768	3,040,169	5,069,388	1,280

(4) 당기말과 전기말 현재 특수관계자에 대한 주요 채권·채무 내역은 다음과 같습니다.

① 당기말

(단위: 천원)					
특수관계	회사명	매출채권	미청구공사	초과청구공사	미지급금
지배기업	한국전력공사	-	71,011,850	41	12,127
동일지배 하의 기업	한국수력원자력(주)	9,798,707	59,085,731	351,943	-
	한국남동발전(주)	3,990,934	1,189,089	-	-
	한국중부발전(주)	2,358,832	12,795,047	-	-
	한국서부발전(주)	417,572	581,689	-	-
	한국남부발전(주)	-	-	898,084	-
	한국동서발전(주)	54,151	428,229	-	-
	한전원자력연료(주)	-	226,134	-	-
	코스포영남파워(주)	724,089	207,122	-	-
기타	한국전력거래소	133,211	-	-	-
	(주)지에스동해전력	-	1,580,619	-	-
	강릉에코파워(주)	-	199,389	-	-
	당진에코파워(주)	-	1,005,587	-	-
합계		17,477,496	148,310,486	1,250,068	12,127

② 전기말

(단위: 천원)					
특수관계	회사명	매출채권	미청구공사	초과청구공사	미지급금
지배기업	한국전력공사	-	43,289,024	-	18,059
관계기업	디에스파워(주)	1,601,315	-	-	-
동일지배 하의 기업	한국수력원자력(주)	3,577,459	74,306,941	167,258	1,518
	한국남동발전(주)	3,990,934	264,901	-	-
	한국중부발전(주)	241,030	6,212,527	-	-
	한국서부발전(주)	2,155,125	3,752,993	-	-
	한국남부발전(주)	-	1,294,438	-	-
	한국동서발전(주)	51,894	6,350,827	-	-
	한전원자력연료(주)	-	91,039	-	92,131
	코스포영남파워(주)	-	1,020,191	-	-
기타	한국전력거래소	-	397	-	-
	(주)지에스동해전력	-	1,220,055	-	-
	강릉에코파워(주)	-	141,800	-	-
	당진에코파워(주)	-	767,831	-	-
합계		11,617,757	138,712,964	167,258	111,708

(5) 당기말 현재 당사가 특수관계자로부터 제공받고 있는 담보 및 지급보증은 없습니다.

(6) 당기와 전기의 주요 경영진에 대한 보상은 다음과 같습니다.

(단위: 천원)		
구분	제 43(당) 기	제 42(전) 기
단기종업원급여	700,352	782,218
퇴직급여	34,500	43,682
합계	734,852	825,900

#### 41. 비현금거래

당기와 전기의 현금의 유입과 유출이 없는 중요한 거래는 다음과 같습니다.

(단위: 천원)		
구분	제 43(당) 기	제 42(전) 기
임차(대)보증금의 유동성대체	5,622,336	7,355,166
건설중인자산의 본계정 대체	8,290,981	5,144,814
장기차입금의 유동성 대체	-	30,010,000



## 42. 우발부채와 약정사항

(1) 당기말 현재 당사의 계류 중인 소송사건 내역은 다음과 같습니다.

(단위: 천원)				
계류법원	소송상대방	사건내용	소송가액	진행상황
당사가 피고인 사건:				
서울고등법원	현대해상화재보험(주)	손해배상 청구	4,019,795	2심 진행중(*1)
서울중앙지방법원	홍OO	직무발명보상금 청구소송	300,000	1심 진행중
서울중앙지방법원	금호티앤엘(주)	손해배상 청구	18,885,500	1심 진행중
서울중앙지방법원	동부화재해상보험(주)	구상금 청구	46,161,047	1심 진행중
서울중앙지방법원	박OO외 8인	임금청구	33,261	1심 진행중(*2)
서울중앙지방법원	강OO외 1,304명	임금청구	3,200,705	1심 진행중(*2)
서울중앙지방법원	양OO외 33명	임금청구	94,745	1심 진행중(*2)
대구지방법원김천지원	김OO외 2명	임금청구	5,528	1심 진행중(*2)
서울남부지방법원	신OO	손해배상 청구	54,646	1심 진행중
대전지방법원	김OO	임금청구	18,668	2심 진행중
대구고등법원	주식회사 액트	부정당업자 제재처분취소	50,000	2심 진행중
서울중앙지방법원	금호티앤엘(주)	손해배상 청구	500,000	1심 진행중
대법원	김OO	임금청구	129,619	3심 진행중(*4)
대구지방법원김천지원	김OO	해고무효확인	8,870	1심 진행중
당사가 피고인 사건 합계			73,462,384	
당사가 원고인 사건:				
대법원	현대엔지니어링(주)	영업비밀 침해금지 등	1,100,000	3심 진행중
대법원	한국남동발전(주)	손해배상 청구	1,000,000	3심 진행중
서울중앙지방법원	(주)국민은행	계약이행 보증금	977,000	1심 진행중(*3)
대구지방법원김천지원	김OO	부당이득금반환	9,872	1심 진행중
서울행정법원	국민권익위원회	공익신고자보호조치 결정 취소 청구	50,000	1심 진행중
당사가 원고인 사건 합계			3,136,872	

(\*1) 1심에서 패소한 소송사건들의 판결금액은 당기말 현재 모두 지급되었습니다.

(\*2) 2013년 12월 대한민국의 대법원은 정기적, 일률적, 고정적으로 지급되는 정기상여금 등이 통상임금에 해당한다고 판결하였습니다. 이에 따라 정기상여금 등이 통상임금에 포함되는 경우 연장근로수당, 야간근로수당 등의 금액 산정에 영향을 미치게 됩니다. 근로자는 이 판결에서 제시한 기준에 따라 정기상여금 등을 포함한 통상임금에 기초하여 추가적인 임금을 소급하여 청구할 수 있으나 이러한 청구는 신의성실의 원칙에 의해 제한이 될 수 있습니다.

상기 판결 이전에 당사는 기획재정부가 매년 발표하는 공기업·공공기관 예산지침에 따라 급여 수준을 결정하고 이를 근거로 노동조합의 합의에 따라 정기상여금 등이 통상임금에 해당하지 않는 것으로 임금체계를 적용하여 왔습니다. 이에 따라 당사는 당기말 현재 근로자의 추가적인 임금을 소급 청구하는 소송이 진행중에 있습니다.

당기말 현재 당사는 서울중앙지방법원 등에 총 4건의 통상임금 관련 소송이 계류중입니다. 2018년 1월 16일 및 2018년 2월 20일 4건의 소송이 1심 판결되었으며, 원고 일부승소를 하였습니다. 당기말 현재 당사는 최선의 추정치로 법적소송총당부채 4,542,122천원을 설정하였으며, 소송의 결과는 중요한 차이가 없습니다.

- (\*3) 2018년 2월 8일 서울중앙지방법원의 1심 판결의 결과, 당사는 원고 일부승소로 79,855천원을 피고로부터 지급받을 예정입니다.
- (\*4) 2018년 2월 13일 대법원의 원고 상고기각으로, 당사가 전부 승소하였습니다.

상기소송 이외에 손해배상청구와 관련하여 한국수력원자력(주)로부터 당사를 포함하여 JS전선(주) 외 11인을 피고로 서울고등법원에 소송 사건이 진행중입니다. 재판부는 2016년 10월 6일에 당사와 일부 피고들이 연대하여 2,743,743천원을 배상할 책임이 있다고 판결하였으며, 이에 당사는 당사가 부담할 부분을 추정하여 1,023,495천원을 법적소송총당부채로 계상하였습니다.

당기말 현재 법적소송총당부채를 설정한 소송사건 이외의 소송사건의 경우 최종결과는 합리적으로 예측할 수 없습니다.

한편, 당기말 현재 진행중인 소송 이외에 당사는 (주)한라로부터 추가공사비 지급요청을 이유로 대한상사중재원에 피신청(중재금액: 50,000,000천원)되었고, 동 사건에 대하여 당사는 (주)한라에 공사지연에 따른 지체상금 등 지급요청을 이유로 대한상사중재원에 신청(중재금액: 9,458,025천원)하였으나, 해당 중재의 결과를 합리적으로 예측할 수 없어 중재 결과에 따라 부담할 수도 있는 잠재적 손실을 인식하지 아니 하였습니다.

당기말 현재 당사는 동 중재와 관련하여 의무를 이행하기 위하여 소요되는 지출에 대한 최선의 추정치로 법적소송총당부채 4,916,173천원을 설정하고 있습니다.

(2) 당기말 현재 금융기관 등과의 주요 약정내역은 다음과 같습니다.

(원화단위: 천원, 외화단위: EUR, CAD)			
약정내용	금융기관	약정금액	실행금액
포괄여신한도	(주)KEB하나은행	8,000,000	989,516
대출약정한도	(주)KEB하나은행	1,000,000	-
	(주)국민은행	42,000,000	-
	농협은행(주)	50,000,000	9,061,000
	(주)신한은행(*)	30,000,000	30,000,000
계약이행보증	(주)KEB하나은행	EUR 1,957,500	EUR 1,957,500
		CAD 168,194.00	CAD 168,194.00
	엔지니어링공제조합	3,658,960	3,658,960
	건설공제조합	3,602,687	3,602,687
	서울보증보험(주)	61,180,536	61,180,536

(\*) 동 차입금은 에스스마트제일차(주)가 대주이며, 동 유동화전문회사는 (주)신한은행과 유동성공여약정, 기업어음증권 매입보장약정 및 업무위탁계약을 체결하고 있습니다.

## □ 이사의 선임

가. 후보자의 성명 · 생년월일 · 추천인 · 최대주주와의 관계 · 사외이사후보자 여부

후보자성명	생년월일	사외이사 후보자여부	최대주주와의 관계	추천인
이상학	1958.9.1	○	해당사항없음	임원추천위원회
이성경	1957.9.4	○	해당사항없음	임원추천위원회
이욱열	1959.4.28	○	해당사항없음	임원추천위원회
조택상	1959.2.11	○	해당사항없음	임원추천위원회
최인규	1957.11.25	○	해당사항없음	임원추천위원회
허문수	1963.2.21	○	해당사항없음	임원추천위원회
총 ( 6 ) 명				

나. 후보자의 주된직업 · 약력 · 해당법인과의 최근3년간 거래내역

후보자성명	주된직업	약력	해당법인과의 최근3년간 거래내역
이상학	前) 대우건설 개발사업본부 상무	前) 대우건설 개발사업본부 상무 前) 대우건설 해외영업본부 상무	해당사항없음
이성경	前) 한국서부발전 감사실장	前) 고수정공(주) 부사장 前) 한국서부발전 감사실장	해당사항없음
이육열	現) 한라대 미디어콘텐츠학과 초빙교수	現) 한라대 미디어콘텐츠학과 초빙교수 前) 참좋은정책연구원 이사	해당사항없음
조택상	前) 세원스틸 대표이사	前) 세원스틸 대표이사 前) 인천동구청장	해당사항없음
최인규	現) KEPCO에너지솔루션 사장	現) KEPCO에너지솔루션 사장 前) 한국전력공사 전력연구원장	해당사항없음
허문수	現) 퍼스널 CDM대표	現) 퍼스널 CDM대표 前) 광주광역시의회 시의원	해당사항없음

※ 기타 참고사항

후보자는 '가나다' 성명순서이며, 위 후보자 중 2명을 비상임이사로 선임할 예정이오니 참고바랍니다.

우리회사 정관 "제32조 ③항 비상임이사는 임원추천위원회가 복수로 추천하는 경영에 관한 학식과 경험이 풍부한 사람 중에서 운영위원회의 심의·의결 및 주주총회의 의결을 거쳐 기획재정부장관이 임명한다"에 의거 공공기관운영위원회의 최종 후보자를 공고하고자 하였으나 주주총회 소집공고 기한 도래로 인해 임원추천위원회의 후보자 명단을 공시하는 바입니다.

□ 이사의 보수한도 승인

가. 이사의 수 · 보수총액 내지 최고 한도액

구 분	전 기	당 기
이사의 수(사외이사수)	10 ( 3 )	10 ( 6 )
보수총액 내지 최고한도액	1,200,818천원	1,237,338천원

※ 기타 참고사항

- 사장의 기본연봉은 '17년도 한도 대비 2.6% 인상하고, 상임이사의 기본연봉은 사장의 80%를 적용하되, 공무원보수규정 부칙 제5조를 준용하여 '18.12.31까지는 2.0% 인상된 기본연봉 적용

- 비상임이사 6인의 활동비 포함 총 10인의 보수한도 금액

## □ 감사의 보수 한도 승인

가. 감사의 수 · 보수총액 내지 최고 한도액

구 분	전 기	당 기
감사의 수	1	1
보수총액 내지 최고한도액	234,430천원	237,850천원

※ 기타 참고사항

기본연봉은 사장의 80%를 적용하되, 공무원보수규정 부칙 제5조를 준용하여 '18.12.31까지는 2.0% 인상된 기본연봉 적용

## ※ 참고사항

해당없음